

# آشنایی با معماری جهان

## جلسه انضمامی

لادن اعتضادی

دانشکده معماری و شهرسازی دانشگاه شهید بهشتی

۱۳۹۷

جلسه انضمامی: پس از تدریس معماری مصر و یونان

هدف: رد نظریه التقاطی بودن معماری تخت جمشید  
و تأکید بر روحیه بومی فضاهاى آن

بررسی اجمالی معماری ایلام، ماد و هخامنشی و  
نسبت آن با معماری  
بین النهرین، مصر و یونان

## ایلام (عیلام)

عیلام (به فارسی باستان: اوووجه، هووجه (ŪVJA)) نام یک تمدن در منطقه‌ای است که بخش بزرگی در جنوب غربی فلات ایران را در پایان هزاره سوم قبل از میلاد در بر می‌گرفت و در دوره هخامنشیان به منطقه جغرافیایی سوزیانا شوش SUSA تقلیل یافت. در حدود ۲۶۷۰۰ پیش از میلاد پادشاهی عیلام به پایتختی شوش تشکیل گردید. حدود ۲۶۶۱ سال در جنوب غربی ایران زندگی و حکومت می‌کردند. (همزمانی تقریبی با تمدن‌های بین‌النهرین داشتند)

بنا بر گفته باستان‌شناس هلندی مارسلا روم پُف نام بختیاری و فرهنگ آن‌ها ریشه در عیلام باستان دارد و بی‌تردید این قوم بازماندگان همان تمدن هستند.



حوزه  
تمدن  
ایلام  
در  
نقشه  
و  
وسعت  
پیشین  
خلیج  
فارس

١- ايلام و ارتباط آن با بين النهرين

# معماری ایران ایلامی در منطقه شوش

ایلام : (زیگورات چغازنبیل در شهر اورانتاش، وضعیت امروزی)  
متأثر از معماری بین‌النهرین اما با تفاوت‌هایی

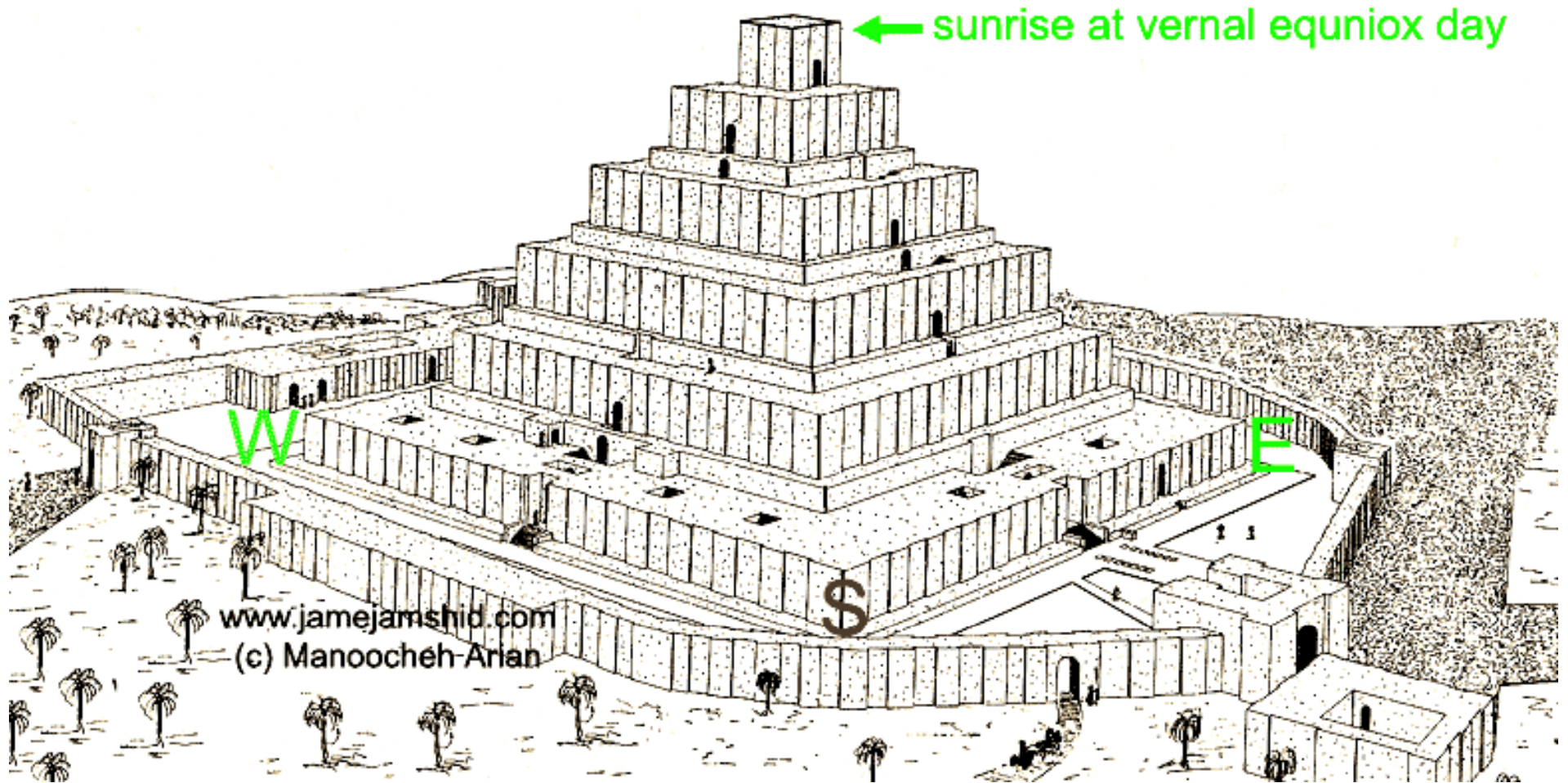
رنگ و بوی فرهنگ محلی عامل تفاوت‌ها است



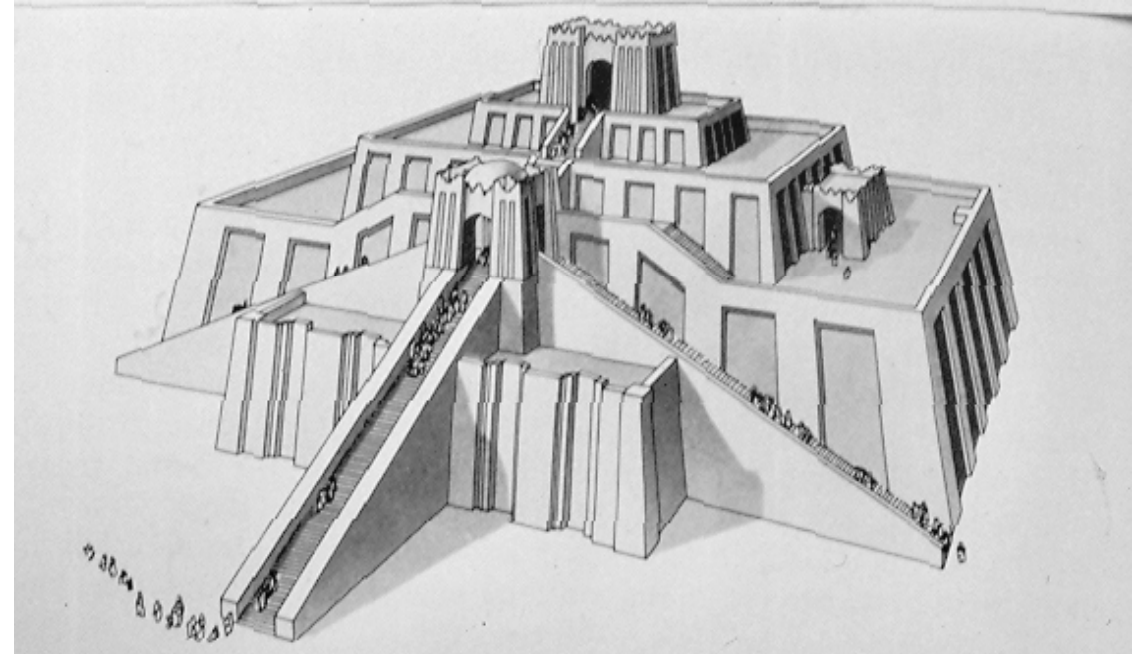
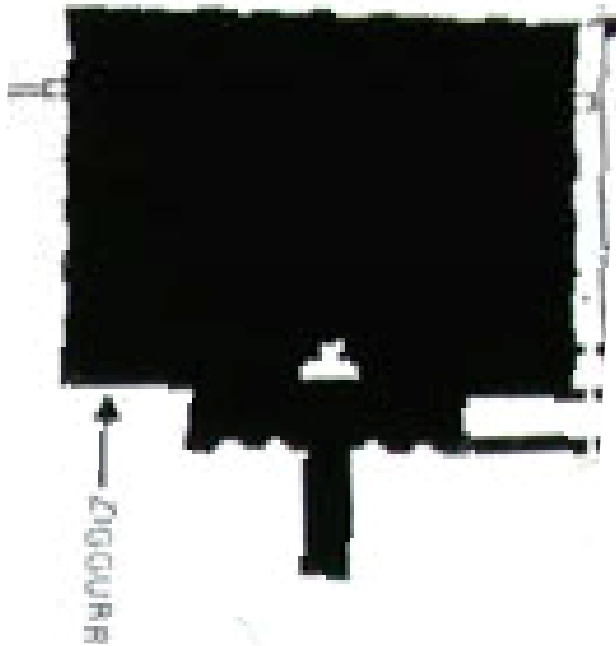
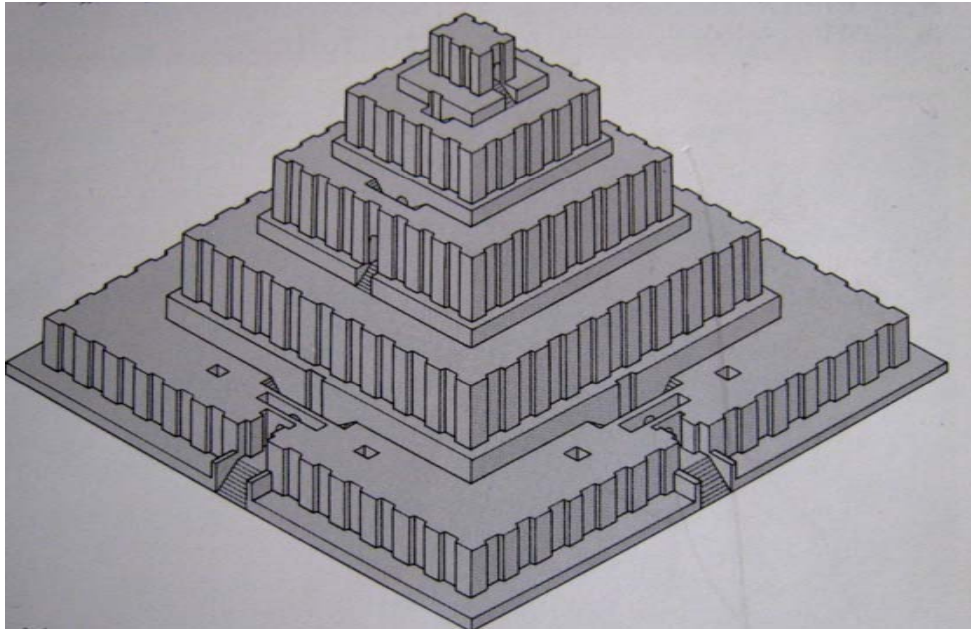
# بازسازی تصویری زیگورات چغازنبیل، تحلیل فرم انجام

شود (تمرین دانشجویان)

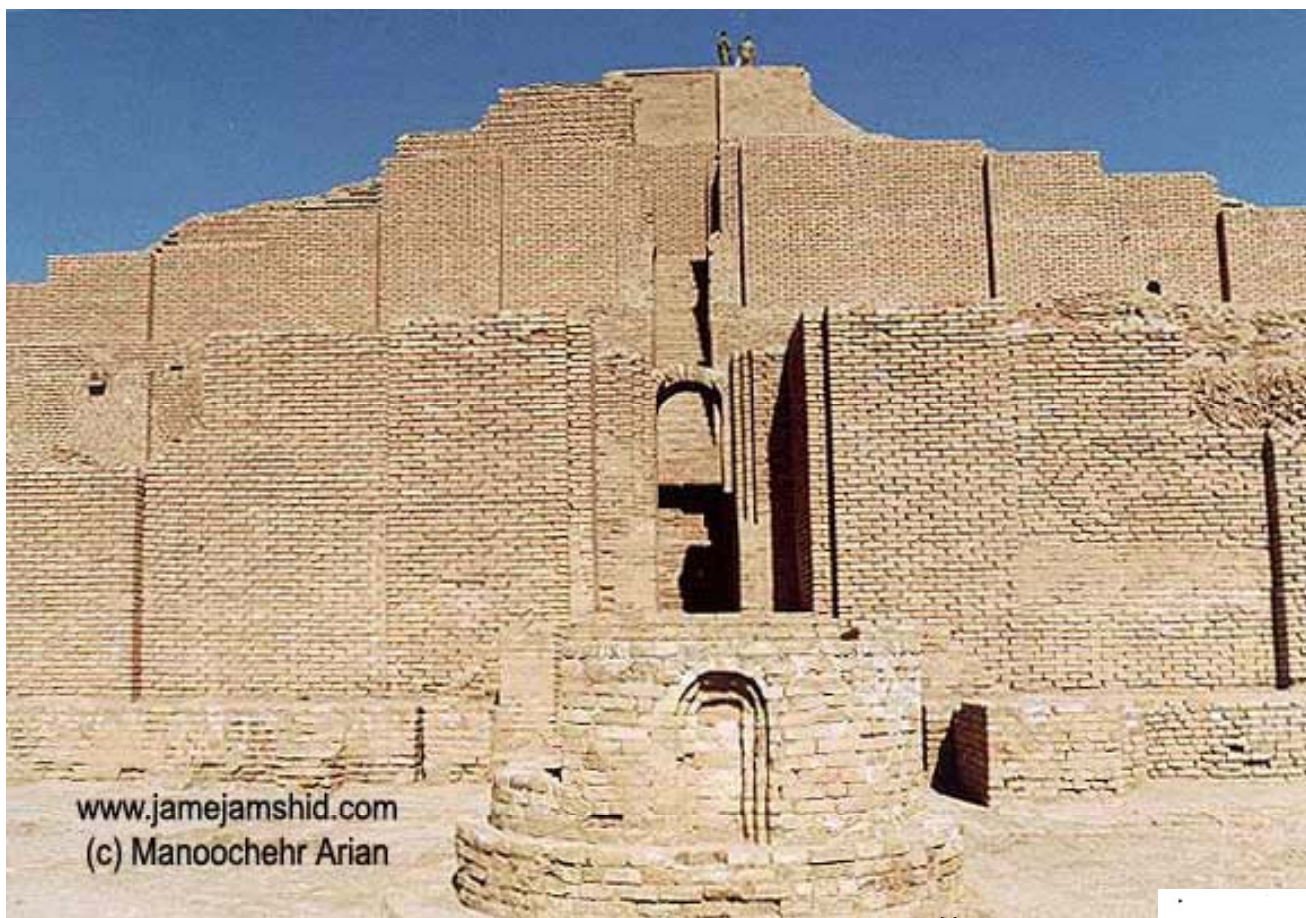
برایش کارکرد آیینی-نجومی حدس زده‌اند، اقطارش در راستای جهات چهارگانه‌اند



مقایسه با زیگورات اور  
انجام شود در زمینه:  
حجم، پلان، فرم کلی و  
عناصر و جزئیات

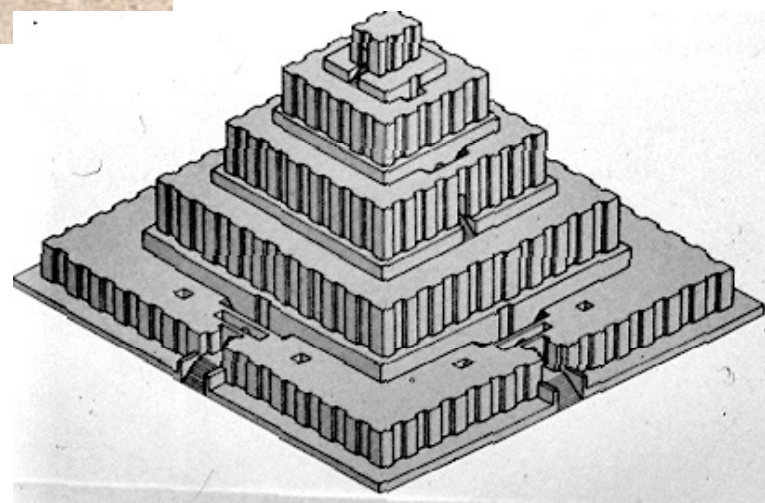






چغازنبیل  
نشانه‌ای از  
تأثیر پذیری  
معماری ایلامی  
از معماری  
بین‌النهرین و در  
عین حال استقلال  
بومی است

مصالح آجر و خشت و گل، نوعی شیشه خاص به صورت لوله برای نورگیری فضاهای داخلی ( فضای داخلی در زیگورات‌های بین‌النهرین وجود نداشت) یافت شده، لوله‌های شیشه‌ای چغازنبیل از جمله قدیمی‌ترین نمونه‌های شیشه در ایران است. قوس و طاق در سازه فضاهای داخلی و وجود آبروها قابل توجه‌اند.



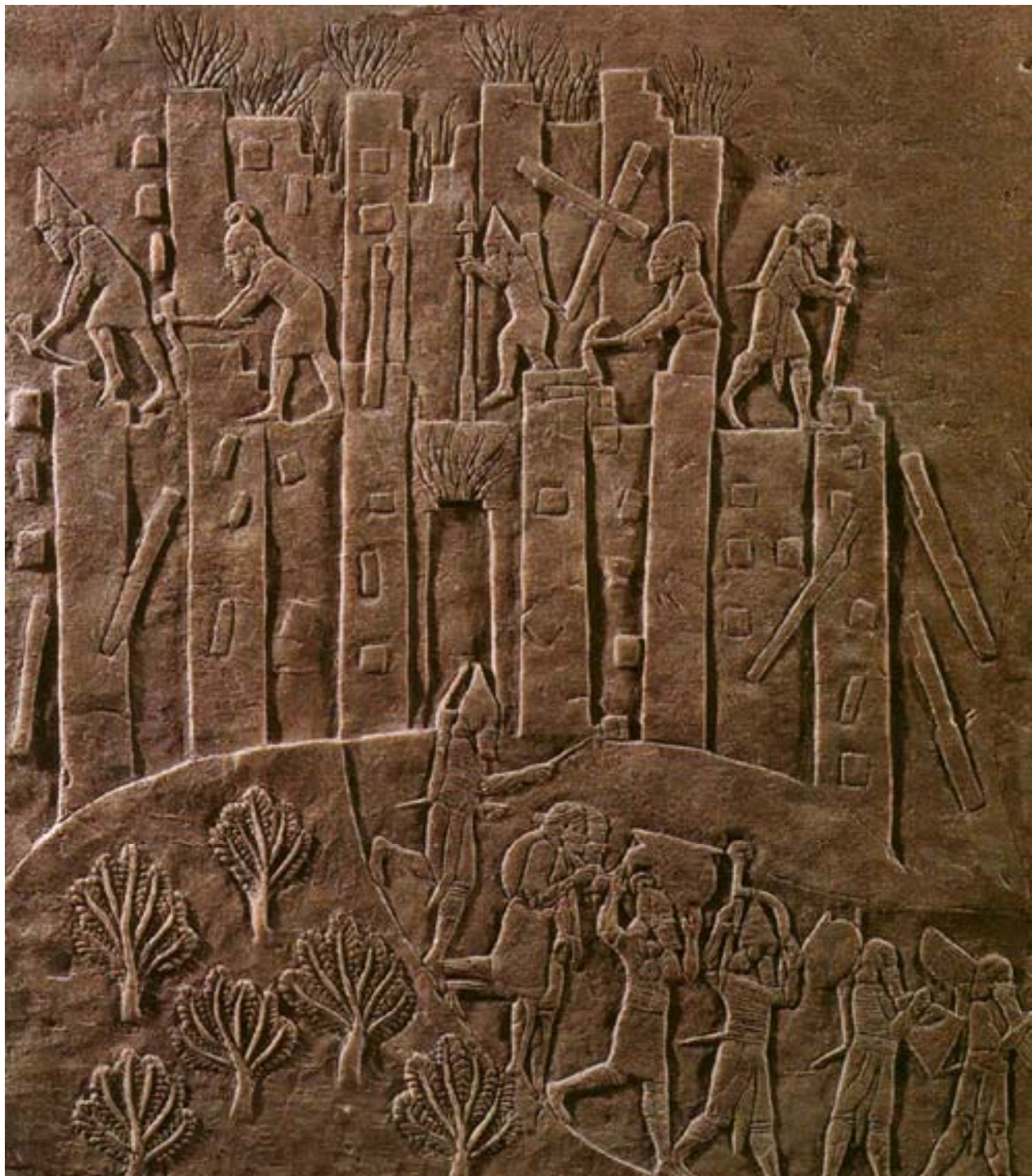
# زیگورات چغازنبیل وضعیت امروزی پس از مرمت و بازسازی



# نقوشی از ایلام

تخریب شهر ایلامی  
شوش توسط آشوریان

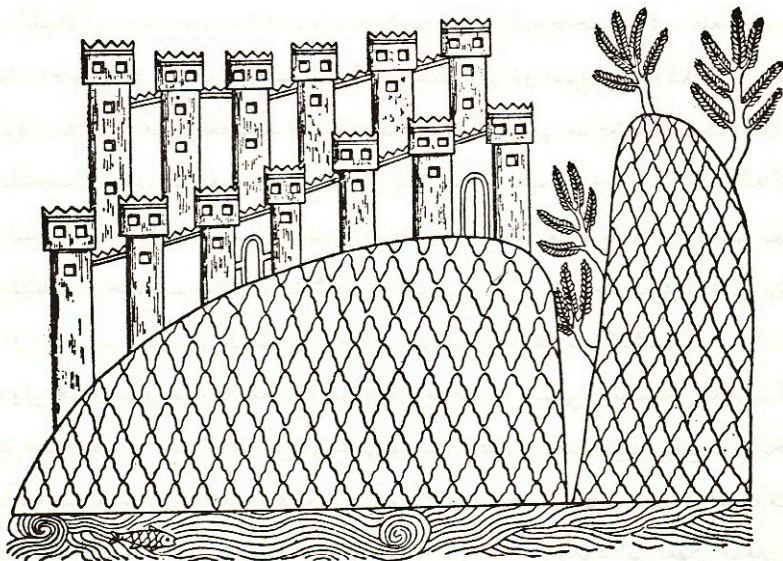
زیر: موجودات افسانه‌ای



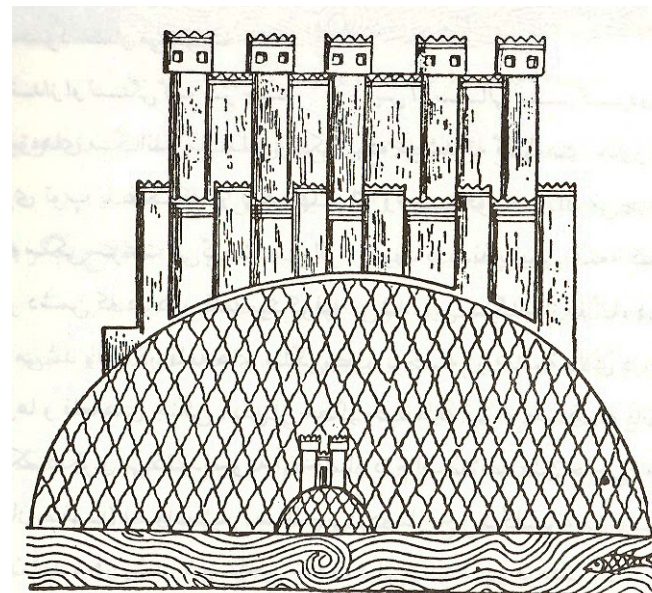
۲- مادها و رابطه با بين النهرين

۳- هخامنشيان و رابطه با بين النهرين

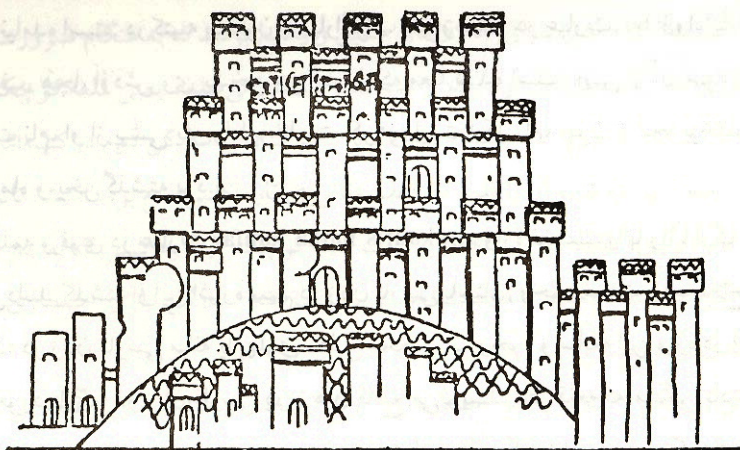
ده - دژهای  
مادی در زاگرس  
در اواخر دوره  
ایلام،  
زیستگاه‌های  
موقت  
کوهستانی و  
امکان ایجاد باغ  
در آنها بوده



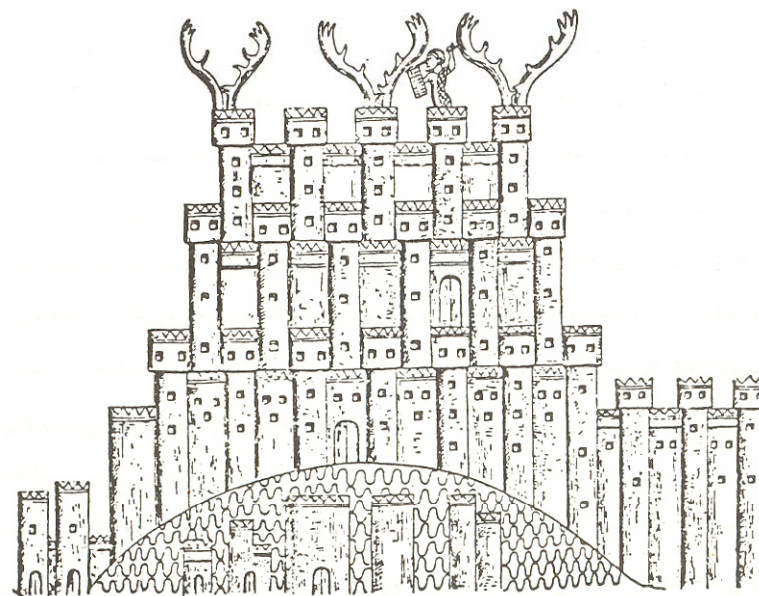
دژ در ماننا، از روی نقش برجسته آشوری، دور - شاروکین. پایان قرن هفتم ق.م.



دژ مادی از روی نقش برجسته دور - شاروکین. پایان قرن هشتم ق.م.

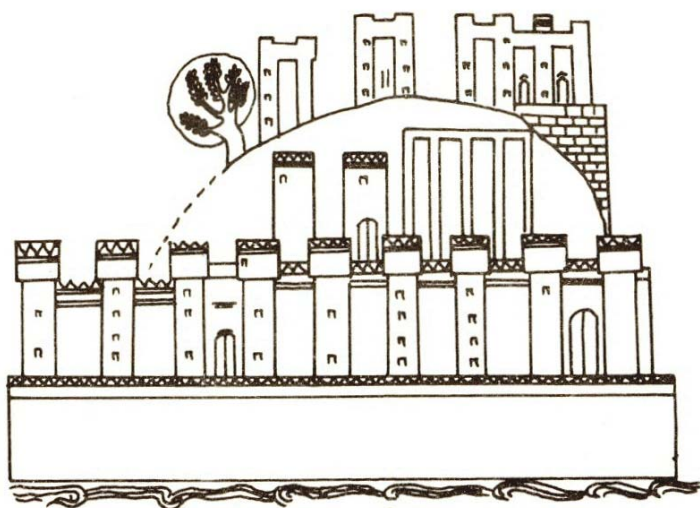


کن شتیم، مربوط به دوره مادها



کیشه سو. قرن هفتم ق.م. (دیاکونف)

زیر: ده - دژ مادی با تک درخت  
از کتاب تاریخ ماد دیاکونوف



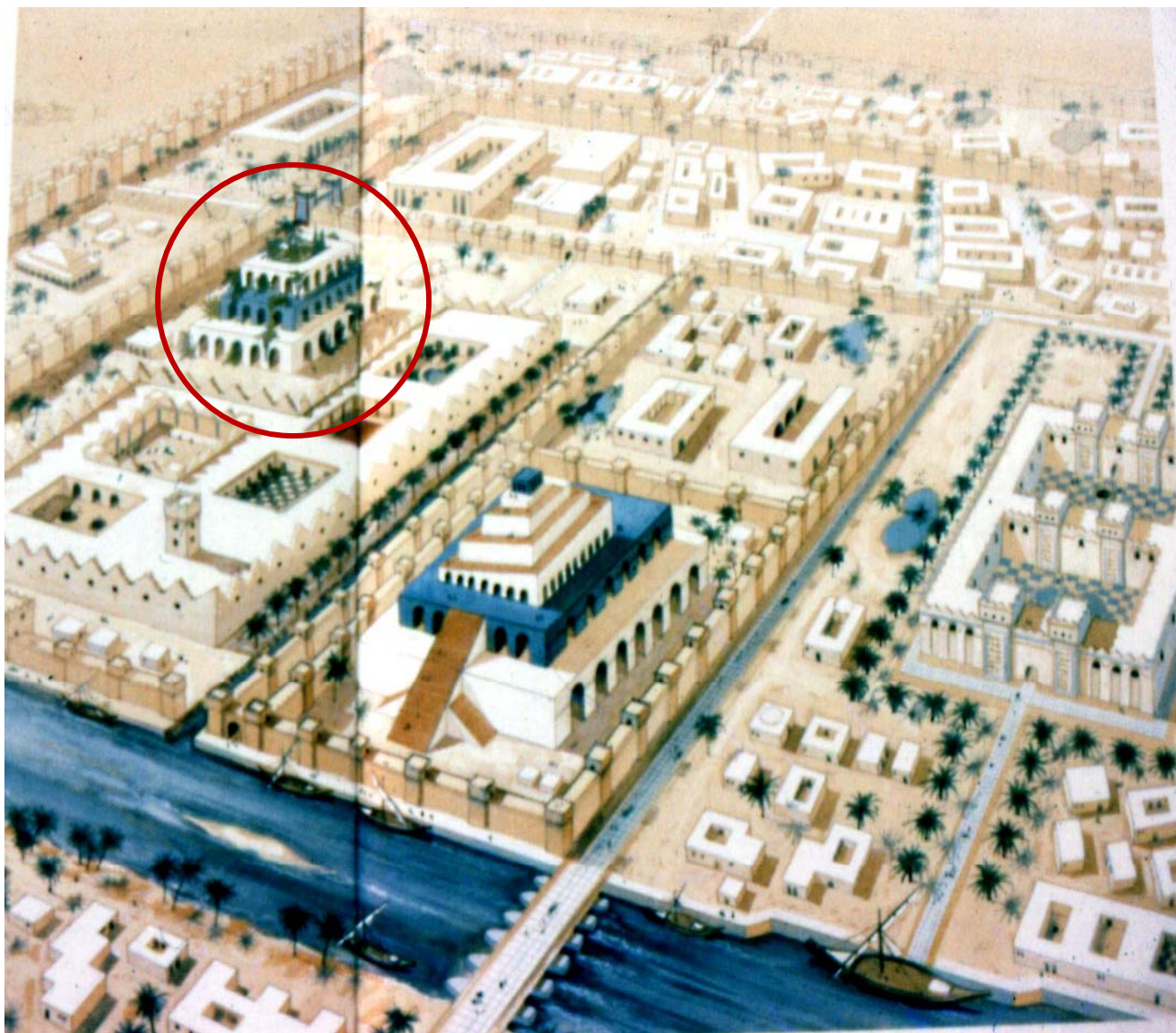
« Harhar »

تصویر آشوری از ده - دژ هرهار

زیر: طرح تصویری از باغ‌های معلق بابل



بازسازی تصویری شهر بابل: زیگورات آن (راست) و باغ‌های معلق (چپ)



از ماده‌ها اثر معماری قابل تحلیلی برجای نیست و شهر  
هگمتانه هم به دقت روشن نیست چگونه بوده است. اما:  
بنابر افسانه باغ‌های معلق بابل برگرفته از الگوی باغ‌های  
ساکنان زاگرس (ماده‌ها) بوده است.  
از صورت کلی و فنون آبیاری آن اطلاعات دقیقی در دست  
نیست.

در حالی که صورت ده- دژهای مادی که آشوریان نقش  
کرده‌اند می‌تواند نشانی از صورت باغ‌های معلق باشد.



## نتیجه:

شهرهای مطبق مادها چون هگمتانه (به نقل از هرودوت) و باغهای مطبق (معلق) بابل، شاید متأثر از نوع زیستگاه‌های موقت کوهستانی مادها بوده‌اند



حمله  
آشور به  
ماد  
نقش  
آشوری

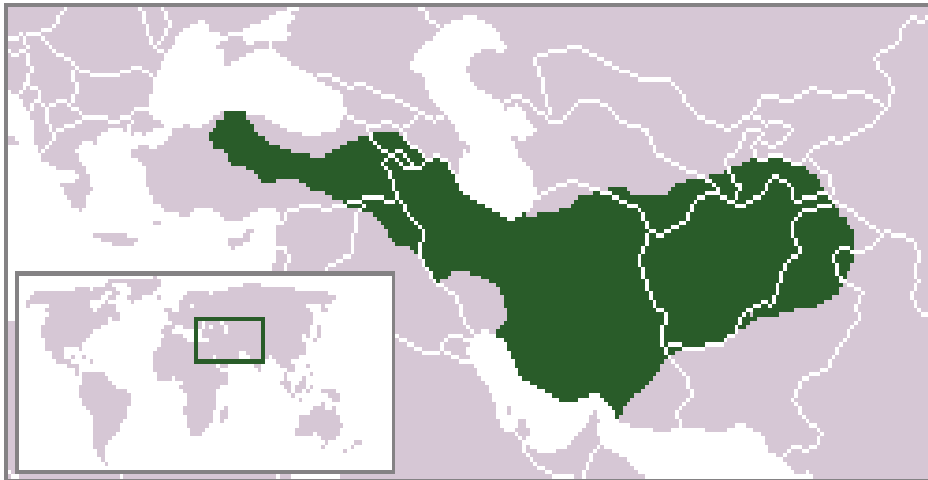
این  
نقوش  
تنها  
اسناد  
تصویری  
هستند  
که از  
مادها به  
ما خبر  
می دهند



فتح یک زیستگاه  
کو هستانی مادها  
توسط آشوریان

# مقرمادها در زاگرس و غرب ایران تا همدان

برخی قلمرو ماد را در ۶۰۰ پیش از میلاد، بسیار گسترده‌تر می‌دانند.  
( نقشه زیرچپ امپراتوری ماد و راست امپراتوری هخامنشی )



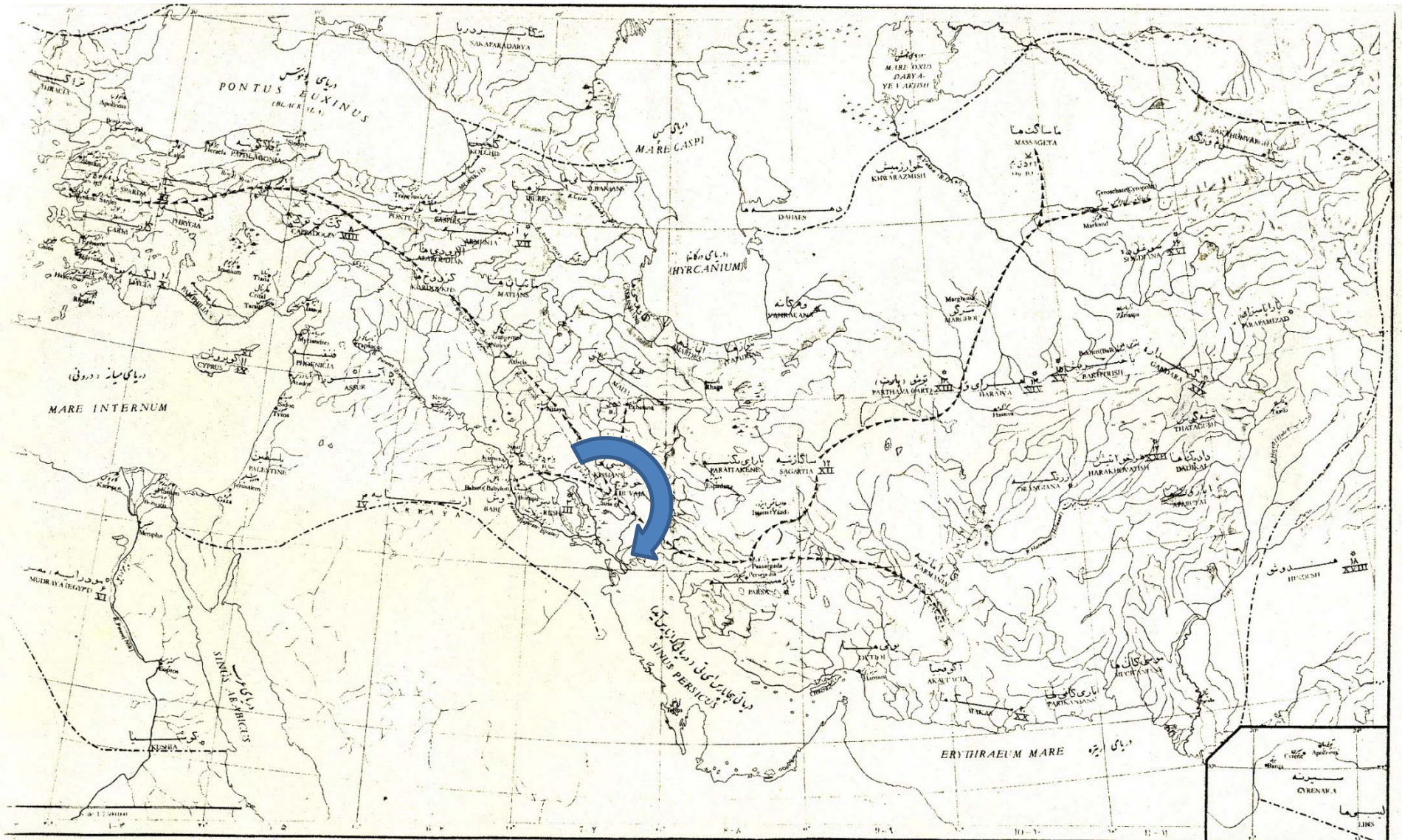
در طول تاریخ ارتباط تمدن‌ها چه صلح آمیز و چه بر اثر جنگ موجب انتقال تجربیات و تبادل فرهنگی می‌شده است.

چه بسا ساخت باغ‌های معلق بابل که طبق افسانه الگوش به یاد باغهای سرزمین پدری ملکه بابل (سمیرامیس) بوده، تا حد زیادی واقعیت داشته و الگوش متأثر از ده - دژهای مطبق مادها در کوههای زاگرس بوده باشد. شاید ده-دژها، باغ‌هایی هم در میانشان داشته‌اند. زیستگاه مطبق به علت کوهستانی بودن منطقه پدید آمده اما همان الگویی است که مادها در ساخت شهر هگمتانه به صورت مطبق (هرودت) به کار گرفته بودند.

همچنان، عیلامیان و هخامنشیان نیز از آثار تمدنی بین‌النهرین تأثیراتی پذیرفته‌اند.

# نقشه شاهنشاهی هخامنشیان

و محل ایلامیان و شوش / ایلام واسطه انتقال فرهنگ بین النهرین به پارس



# تأثیر هنر بین النهرین بر ایران هخامنشی

نقوش کاخ داریوش در شوش  
نقش برجسته روی مصالح آجری و آجر لعابدار،  
نزدیک به بین‌النهرین و متفاوت با تخت جمشید





## تأثیر پذیری هنر و معماری ایران از بین النهرین

نقش برجسته زمان داریوش در  
شوش

( موزه لوور )



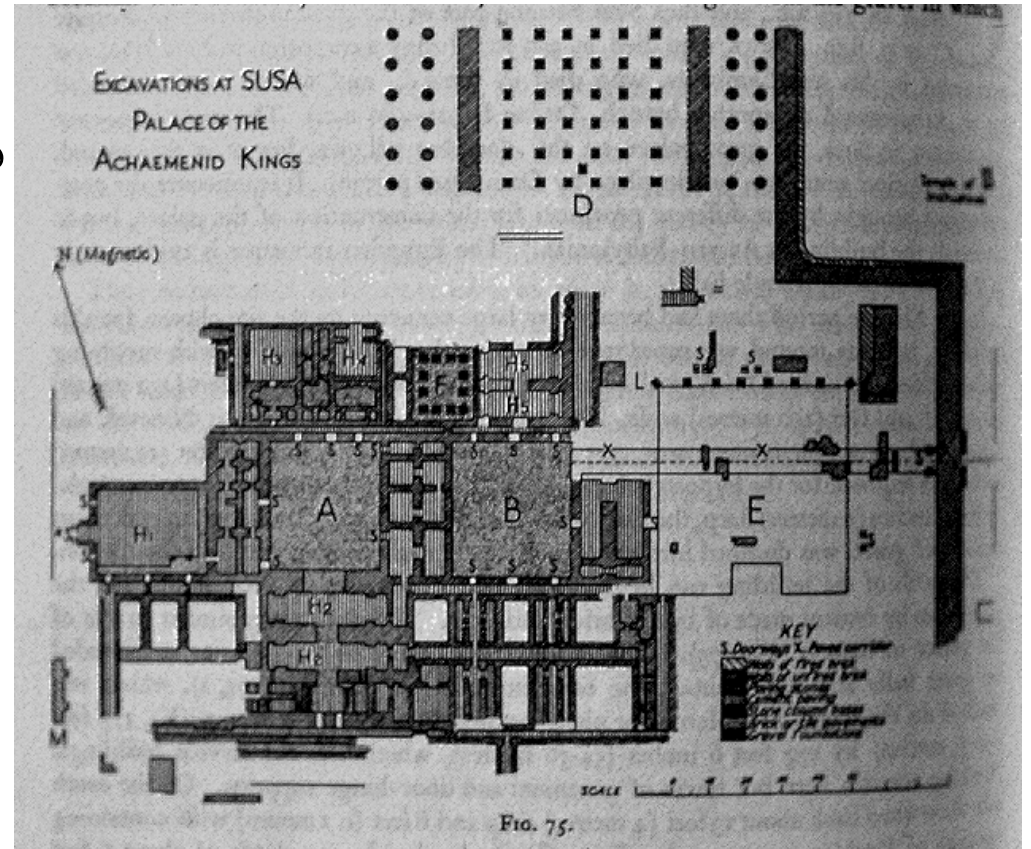
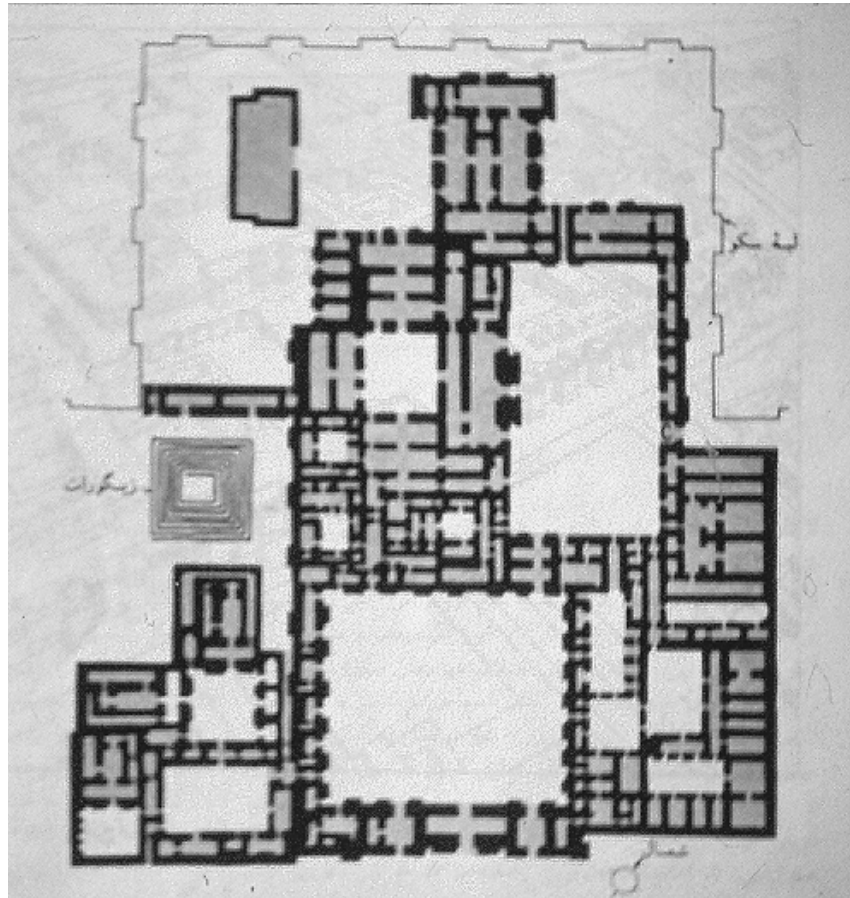


# آجر لعابدان شوش، موزه لوور



# معماری هخامنشی در شوش، نو آوری در طرح فضاهای جمعی سرپوشیده بزرگ به کمک ستون

ارگ سارگون دوم در خورساباد  
معماری بدون ستون بر اساس طاق  
و قوس و فضاهای جمعی روباز



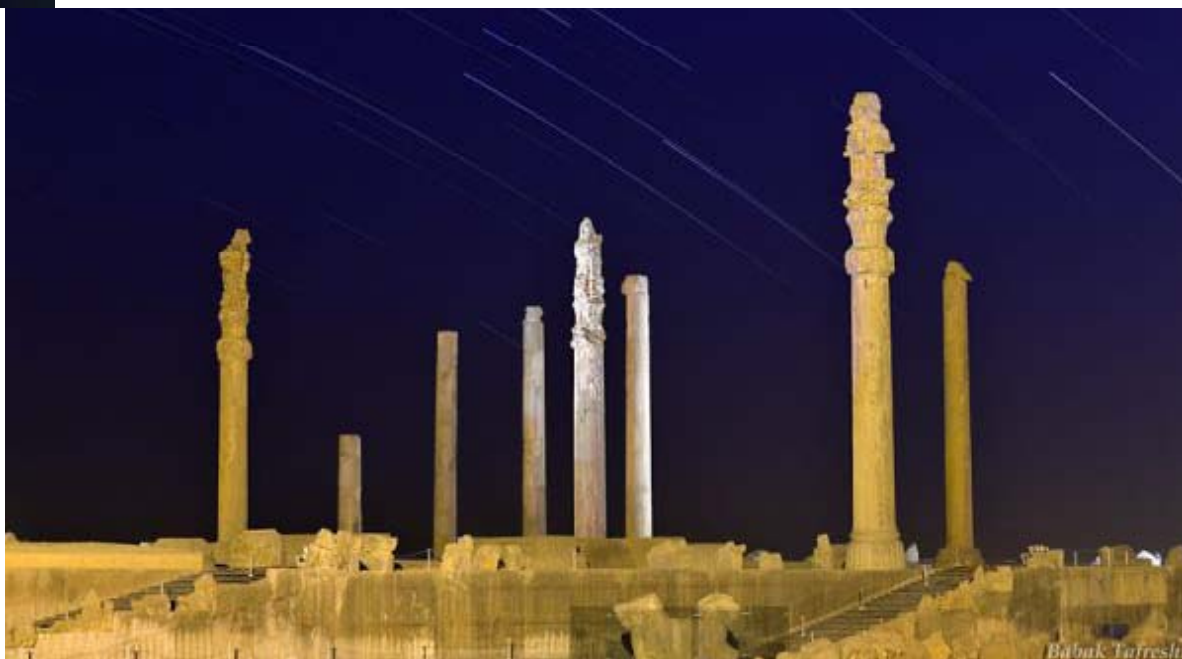
مقایسه معماری براساس نقشه و درک فضاهای متفاوت  
با فضاهای معماری بین‌النهرین و حتی مصر و یونان  
غلبه فضاهای بزرگ روباز در میانرودان و برخلاف آن  
تالارهای ستوندار در معماری هخامنشی

# آثار مهم معماری هخامنشی

۱- کاخ داریوش در شوش

۲- بنای تخت جمشید در فارس

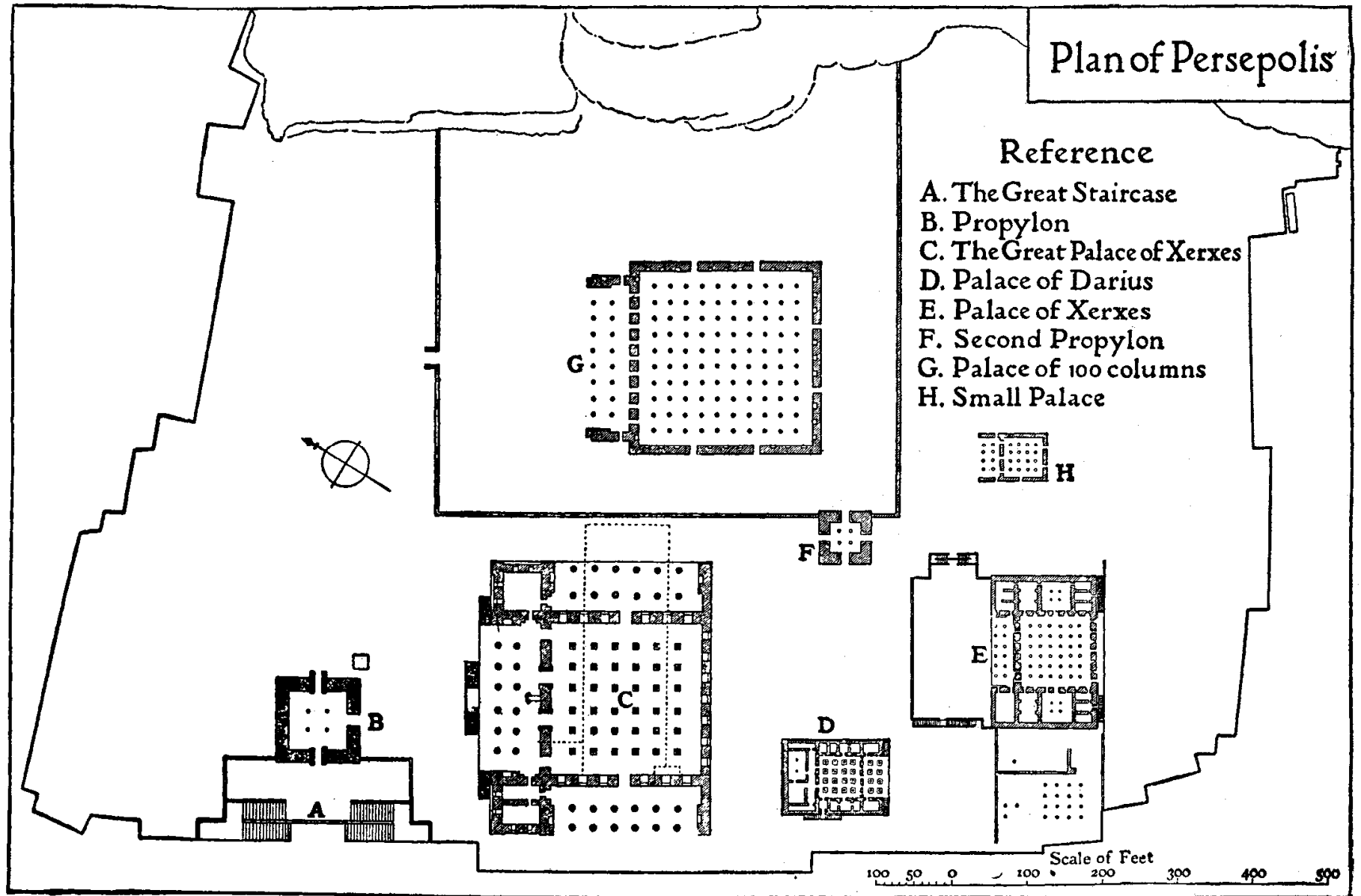
۳- مجموعه پاسارگاد کوروش در  
فارس



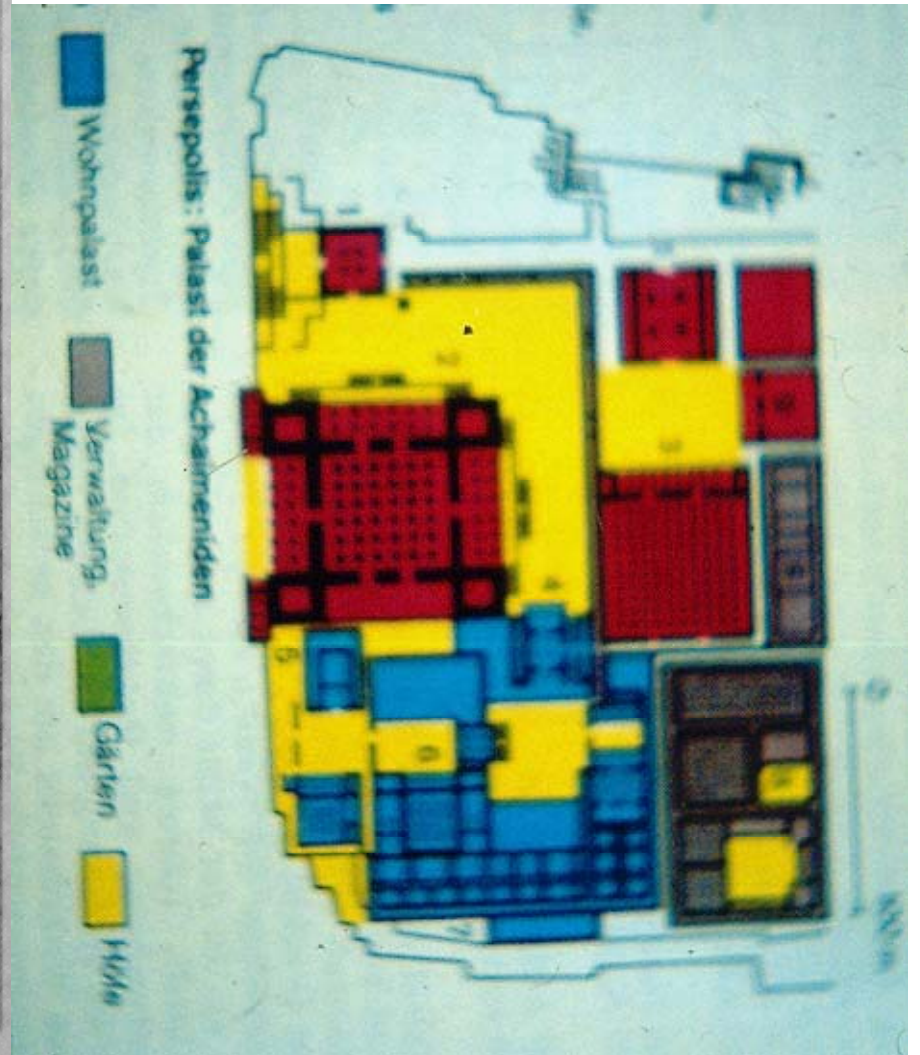
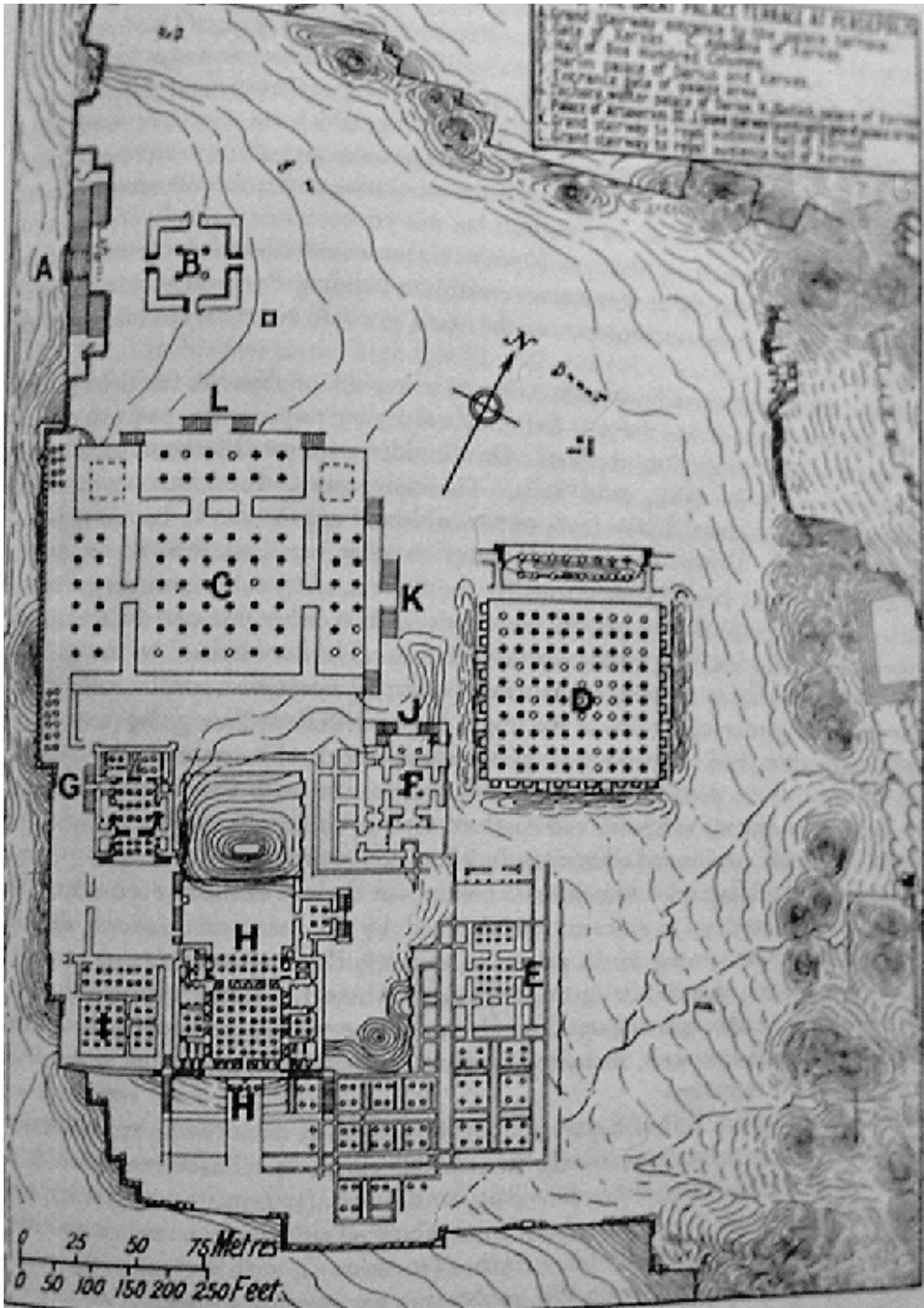
در شناخت معماری تخت جمشید همزمانی و تسلط ایرانیان را بر تمدن‌های بین‌النهرین، مصر و یونان باید مد نظر داشت.

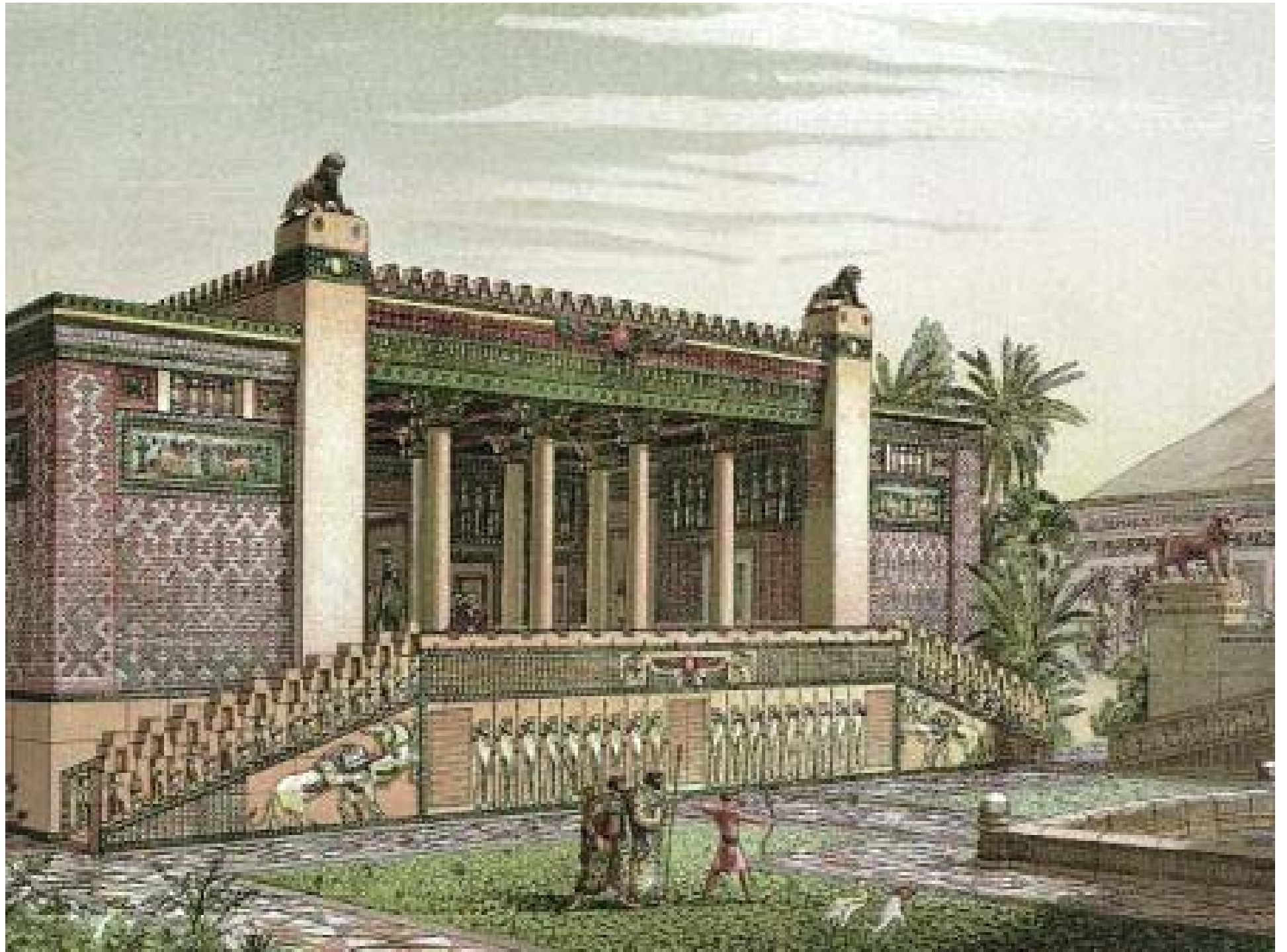
قطعاً تأثیر و تأثر صورت گرفته اما ذات معماری که فضا است در هریک از این تمدن‌ها وجه و اصالت خاص خود را دارد، همچنان است معماری هخامنشی.

نقشه تخت جمشید، درک فضا از روی نقشه و مقایسه آن با معماری سایر تمدن های همزمان تمرین دانشجویان است.



# تخت جمشید تحلیل فرم و فضا انجام شود





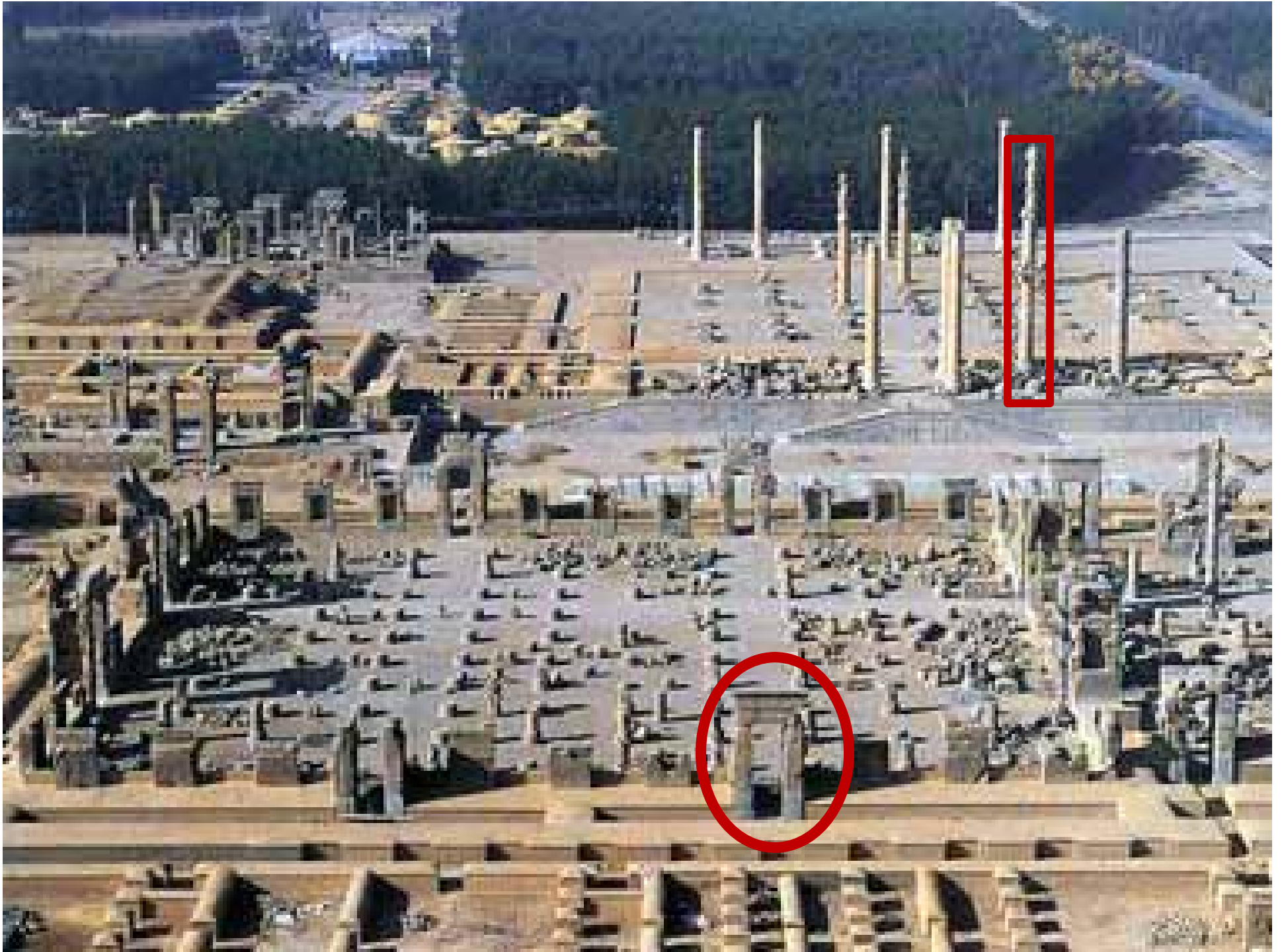
در تصویر پیشین فارغ از ریزه‌کاری‌های تخیلی، کلیات فضایی درست و قابل تحلیل است، بخصوص تحلیل ایوان (ستاوند) بنا و راه‌پله‌هایش به‌عنوان فضاهاى باز و نیمه‌باز در نسبت با فضای بسته و تحلیل جهت پله برای تبیین کارکرد فضای نیمه‌بازِ ستاوند تا حدی مقدور است.

تمرین دانشجویان بر اساس نقشه‌ها و این تصویر



نمای امروزی پرسپولیس از فراز کوه، درک مقیاس و وسعت مجموعه. فهم رابطهٔ انسان و طبیعت در فرهنگ ایرانی از نحوهٔ حضور این مجموعه در دامنهٔ کوه و اشراف آن به دشت پایین دست.





## در اسلاید پیشین:

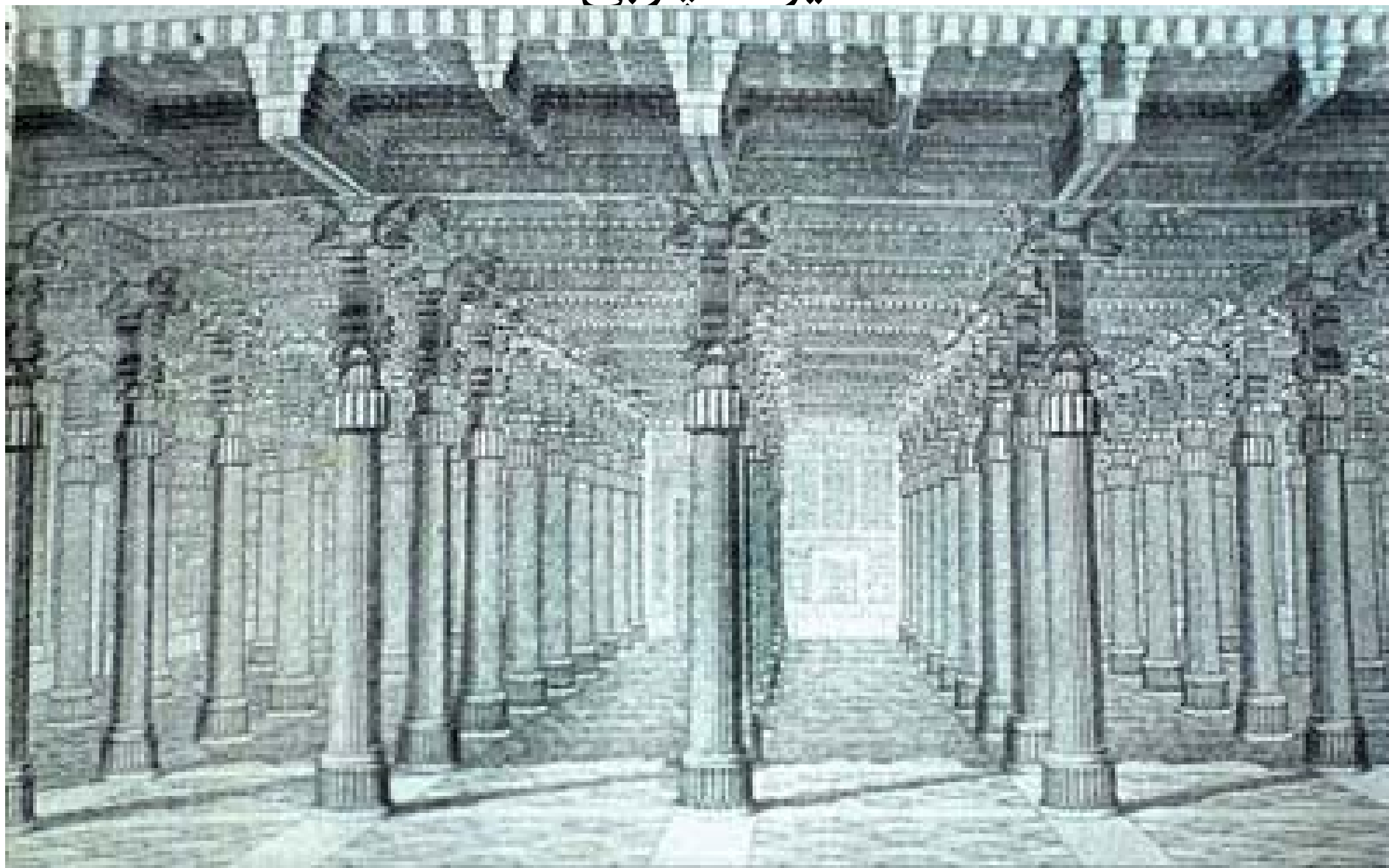
۱- رعنائی ستون های تخت جمشید و جزئیات سر ستون و پایه ستون ها مستقل از ستون سازی یونانی یا مصری است.

۲- یک قاب در تمام سنگی نسبتا سالم که الگوی کاملا مصری دارد اما در میان دیوارهای آجری جای داشته است.

۳- مصالح ساخت تخت جمشید ترکیبی از سنگ، آجر و چوب بوده است و این ترکیب کاملا متفاوت از معماری سه تمدنی است که همزمان و تا حدی تحت سلطه هخامنشیان بوده اند

۴- ..... دانشجویان ادامه دهند.

# بازسازی تصویری منظره درونی تالارها: ستونها سنگی و تیرها چوبی.



# دروازه ملل متأثر از دروازه‌های کاخ نینوا ولی با تفاوت‌های فضایی و در جزئیات طراحی گاوهای بالدار

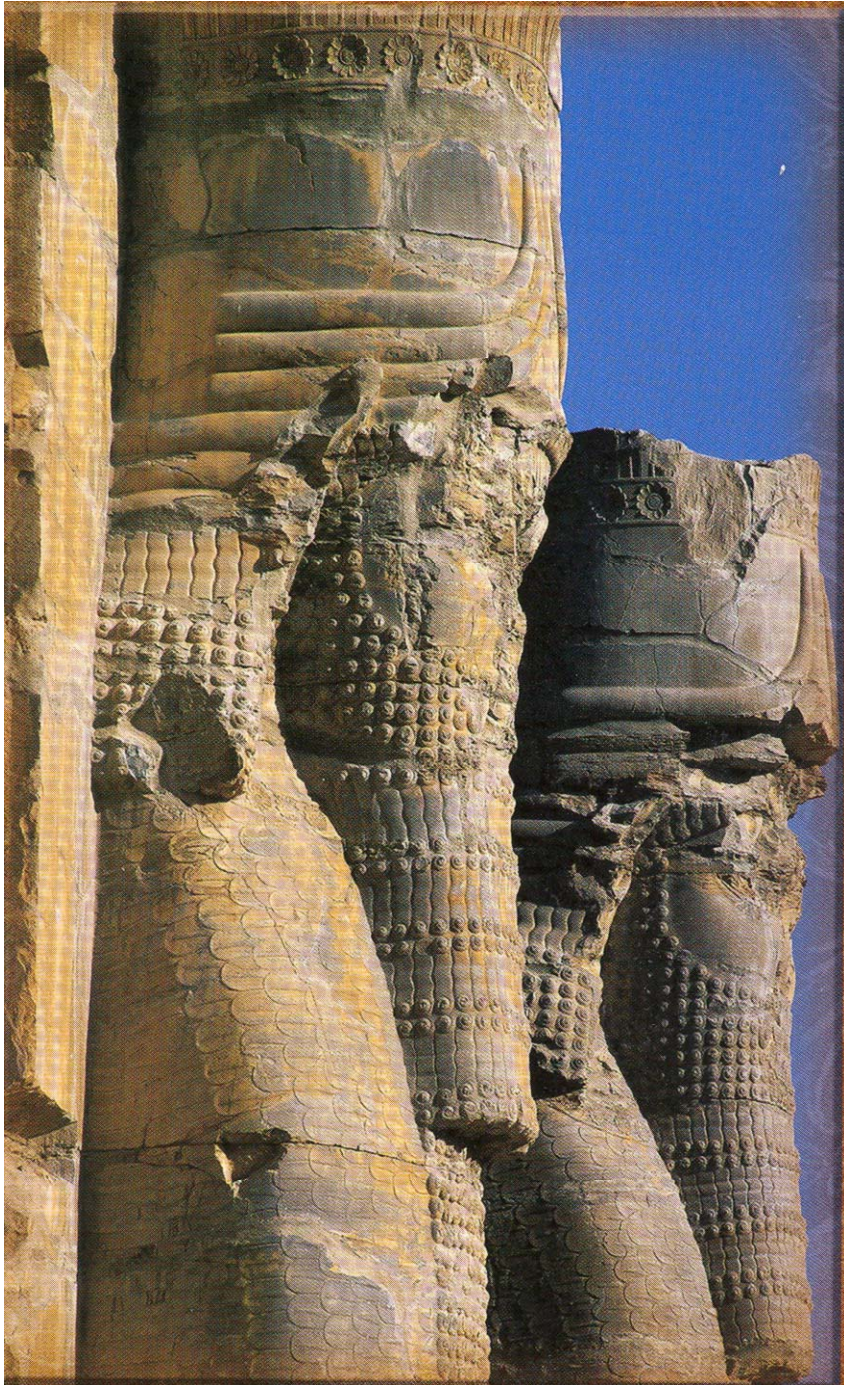


**دروازه ملل** یا طاقِ ورودی، شاید شبیه طاق ورودی زیگورات اور باشد. در  
پس زمینه، سرستونهای مخروبه با تفصیل و ارتفاع زیادشان





# دروازه ملل



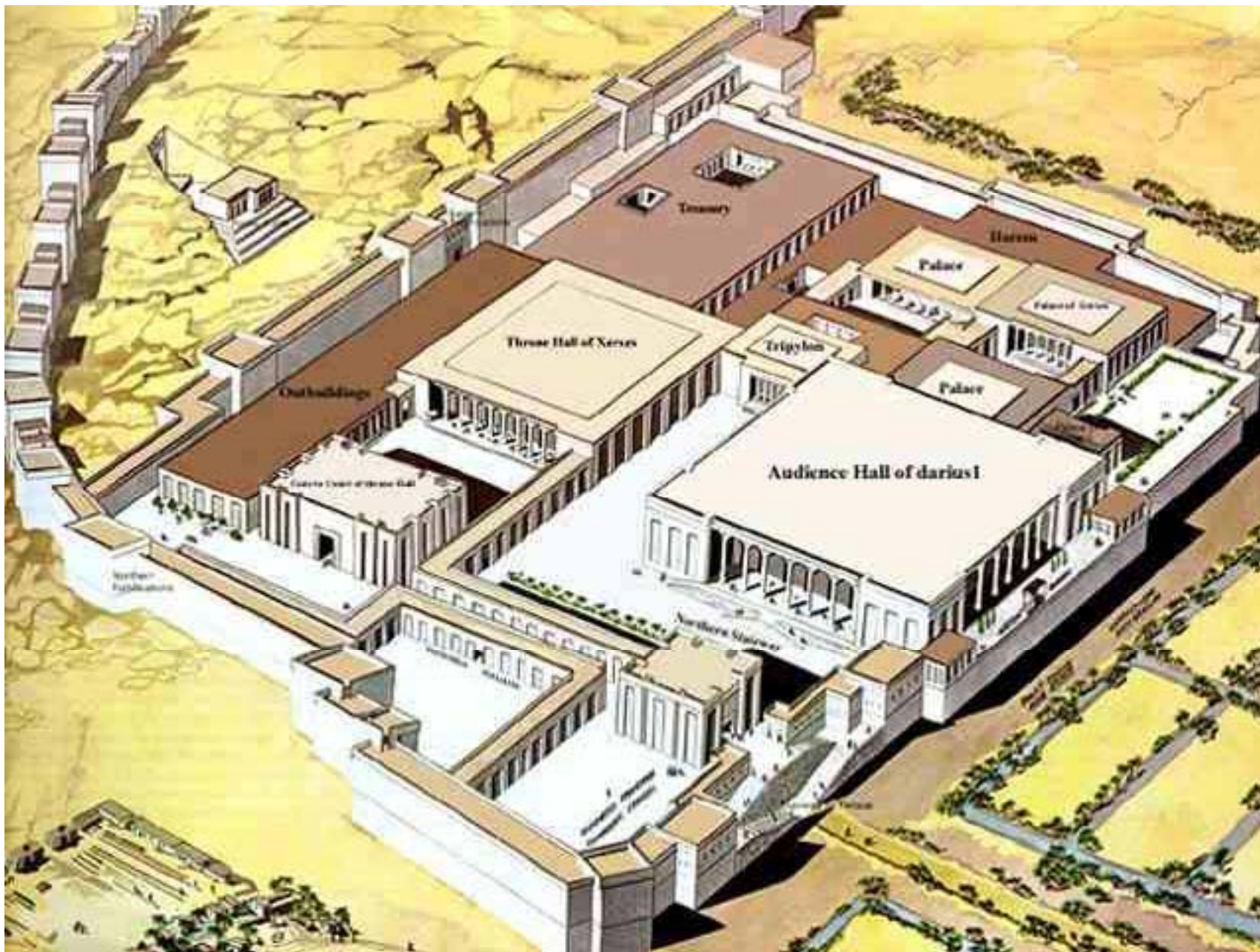




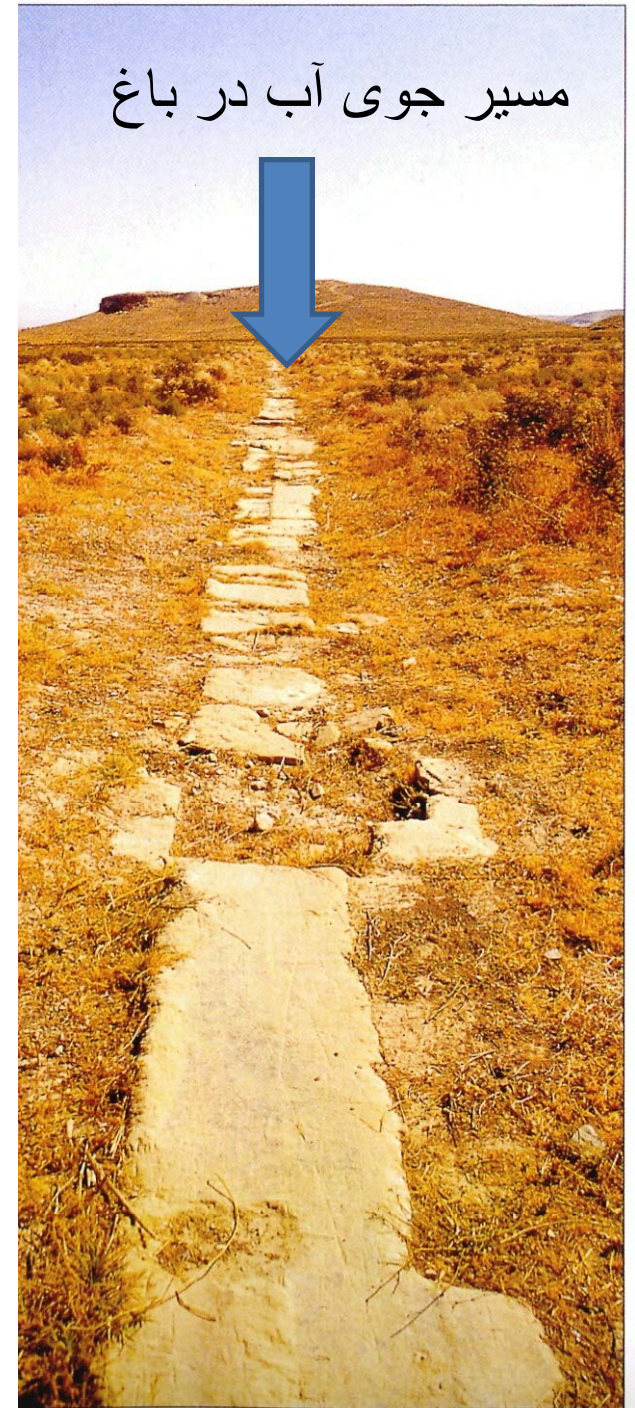
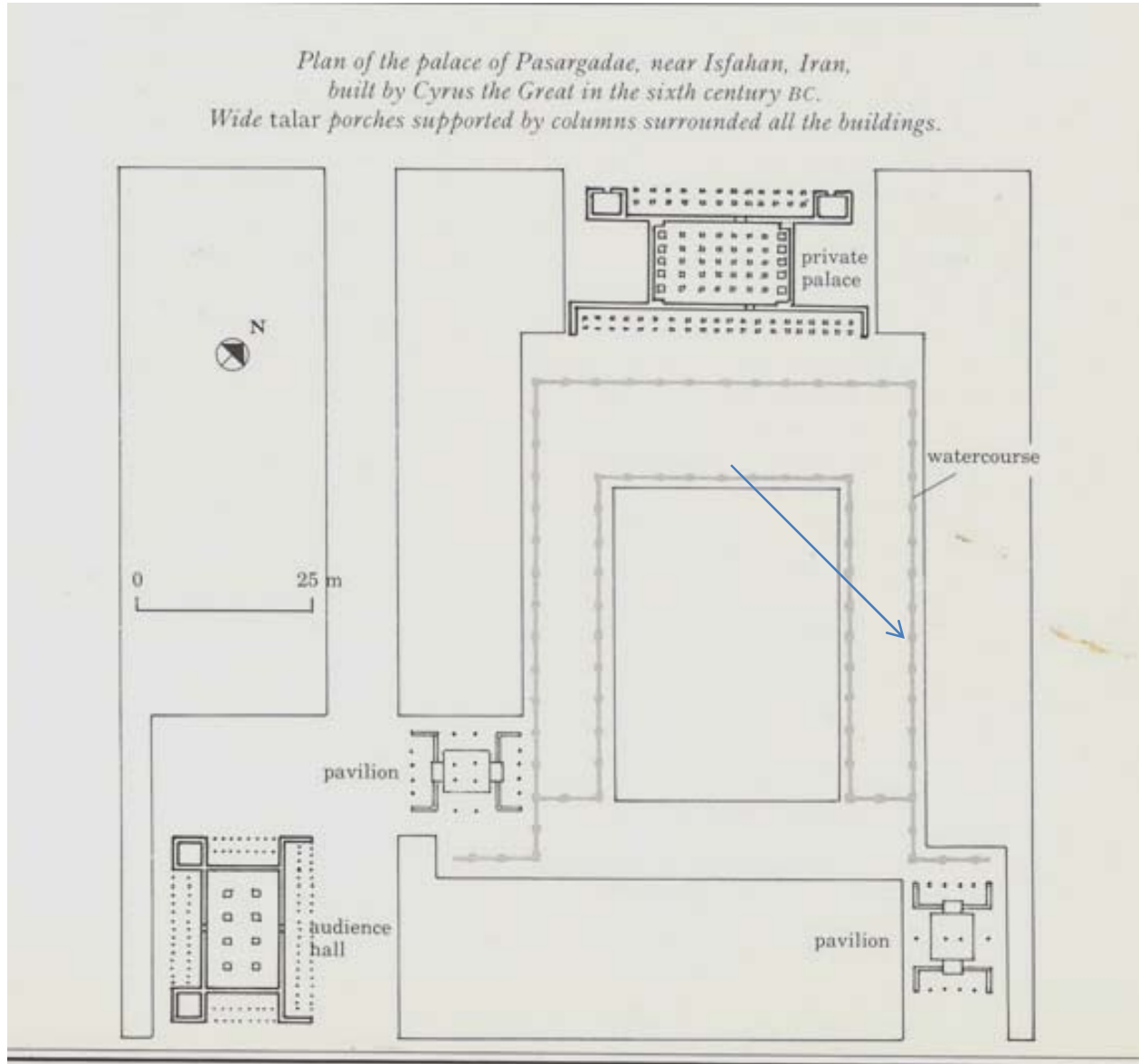
یک سرستون سالم در  
موزه ایران باستان

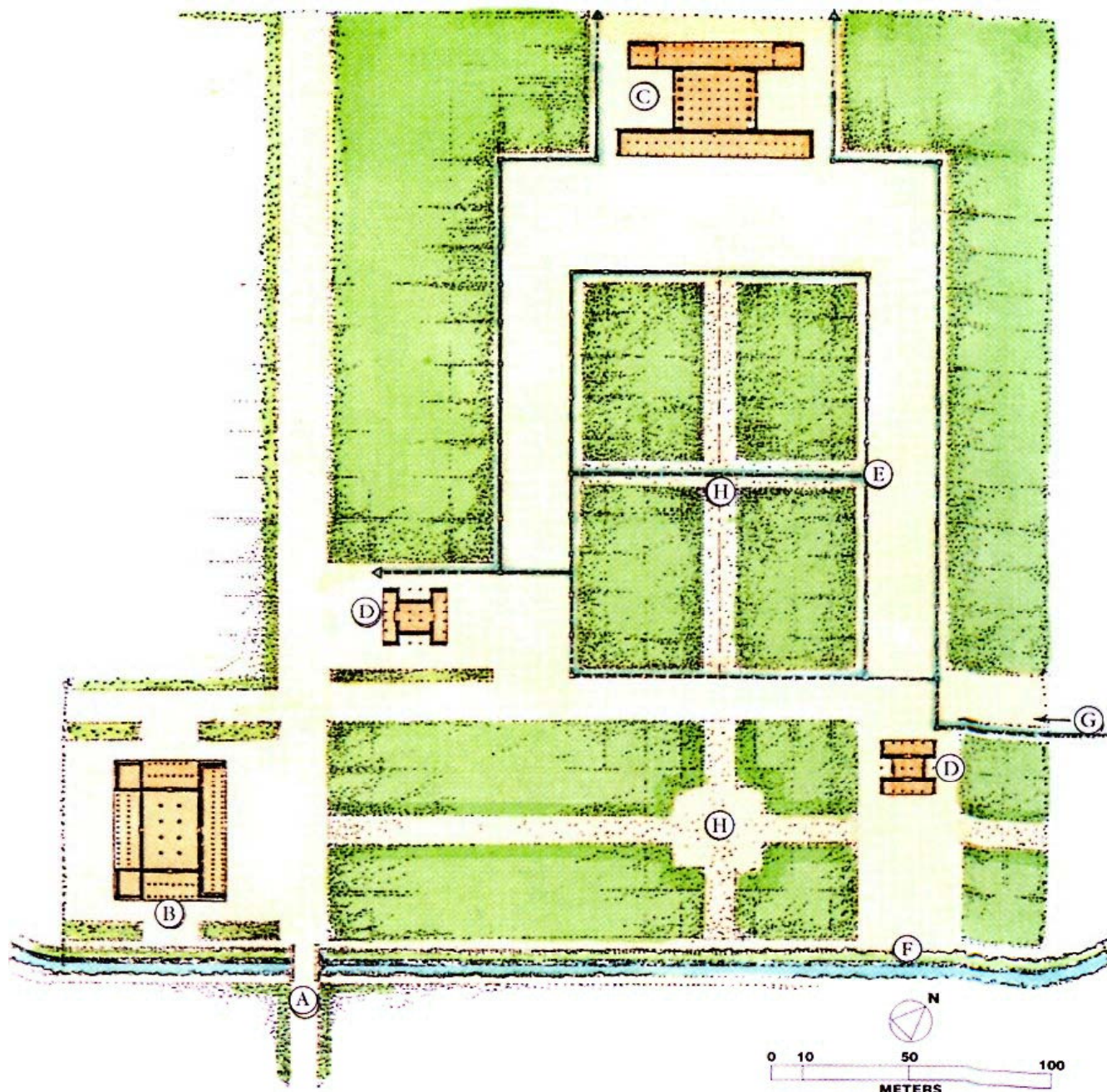
طرح و ارتفاع سرستون قابل  
مقایسه نه با سرستون‌های  
مصری و نه سرستون‌های  
یونانی است

# بازسازی تخیلی فضاهای تخت جمشید



# کاخ و باغ پاسارگاد





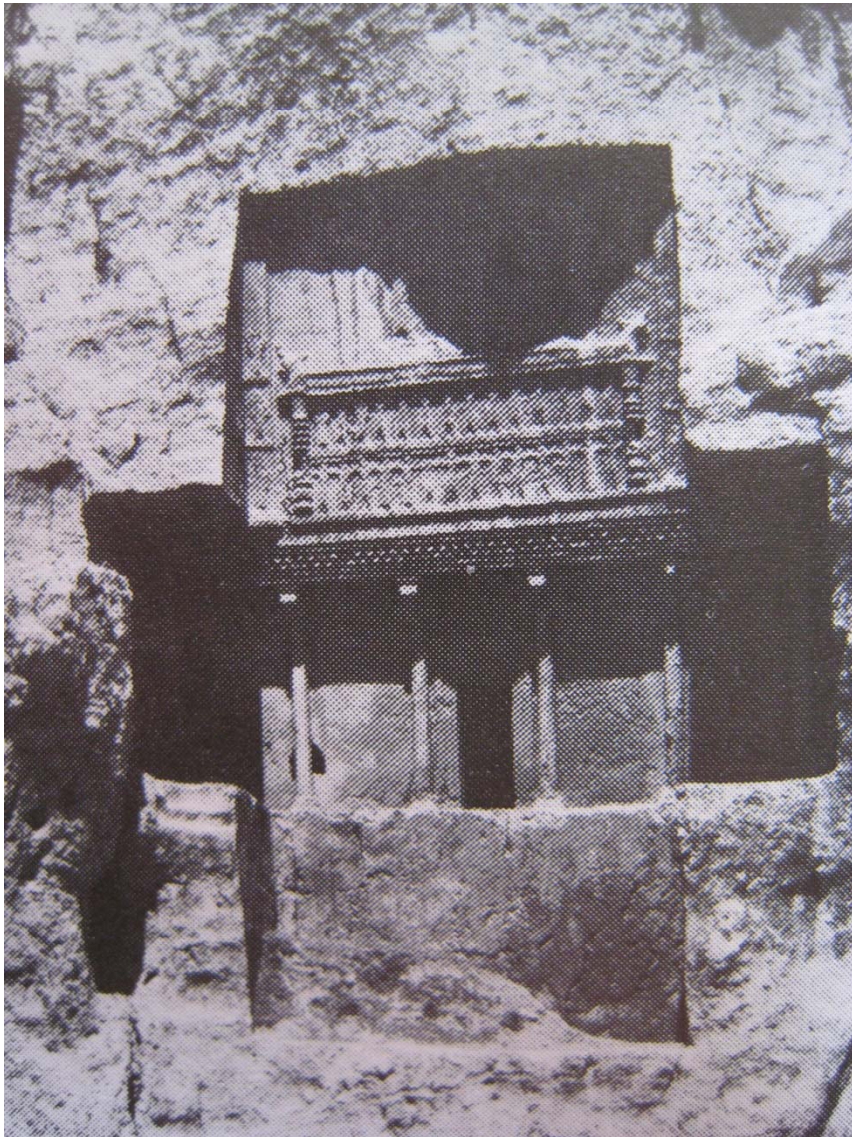
# طرح باغ پاسارگاد

طبق نظر استروناخ  
 که اکنون تغییر کرده و  
 نظریه چهاربخشی  
 بودن باغ رد شده  
 و وسعت باغ هم بسیار  
 بیشتر تخمین زده  
 شده است

مقابر هخامنشی صورت دخمه در کوه داشته اند اما مقبره کورش استثناء است



# گور - دخمه‌های شاهان هخامنشی با ستاوندهای نمادین (نمایش فضای مألوف معماری درنما به مثابه خانه آخرت نکته جالبی است)



دخمه‌های نقش رستم، همه دارای نمایی از ستاوند (ایوان) هستند.









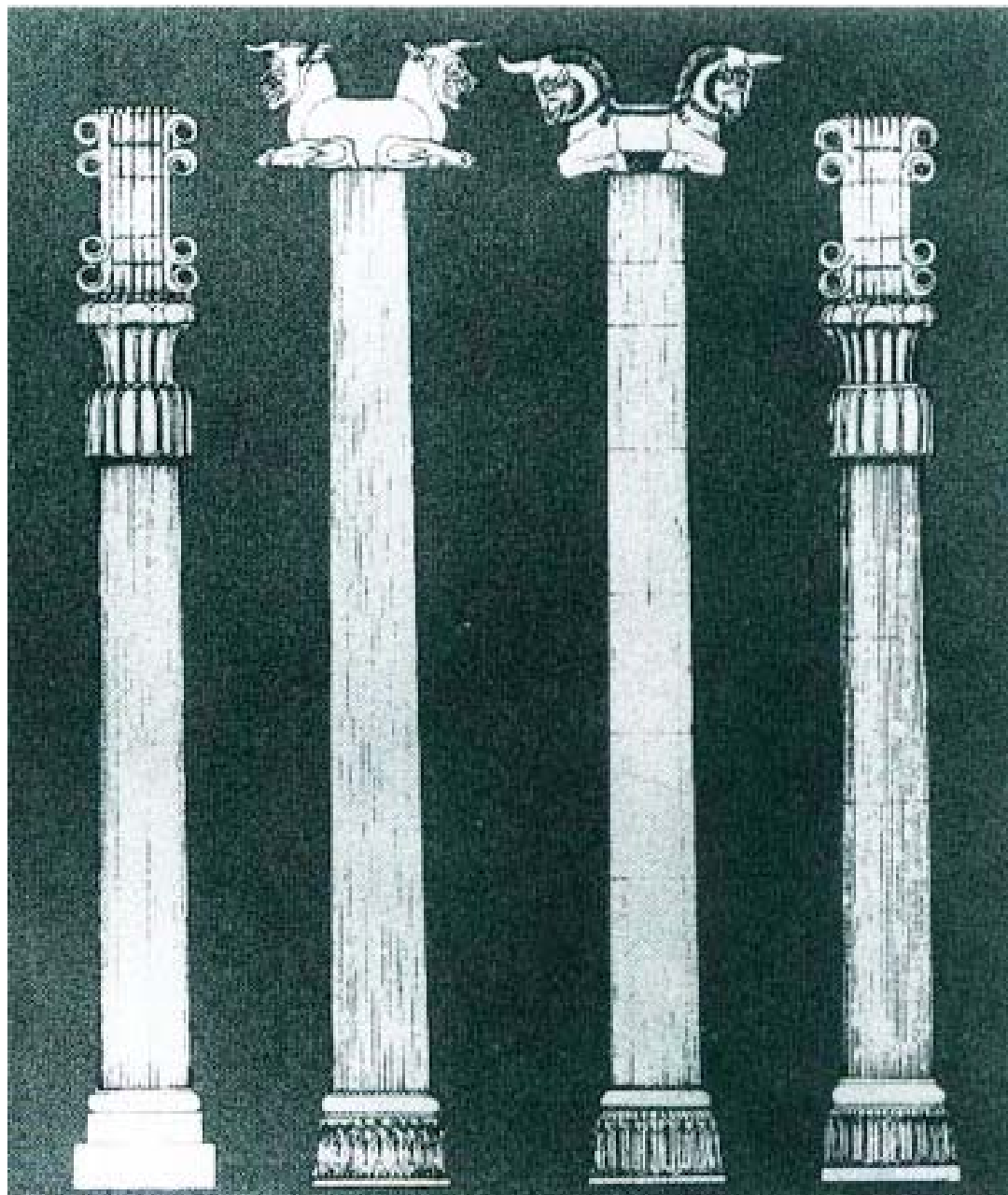
گور - دخمه‌ها

و

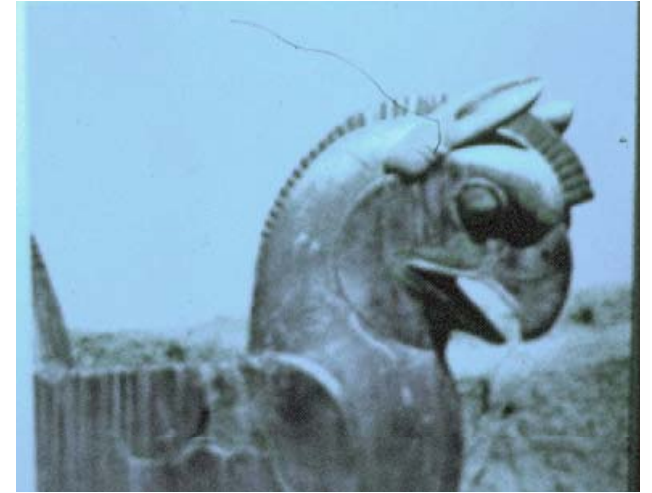
کعبه زرتشت که بخش  
بزرگی از آن اکنون در عمق  
زمین است.  
نقش رستم



پایه و سرستونها و تناسبات ستونها در تخت جمشید، منحصر به خود است.

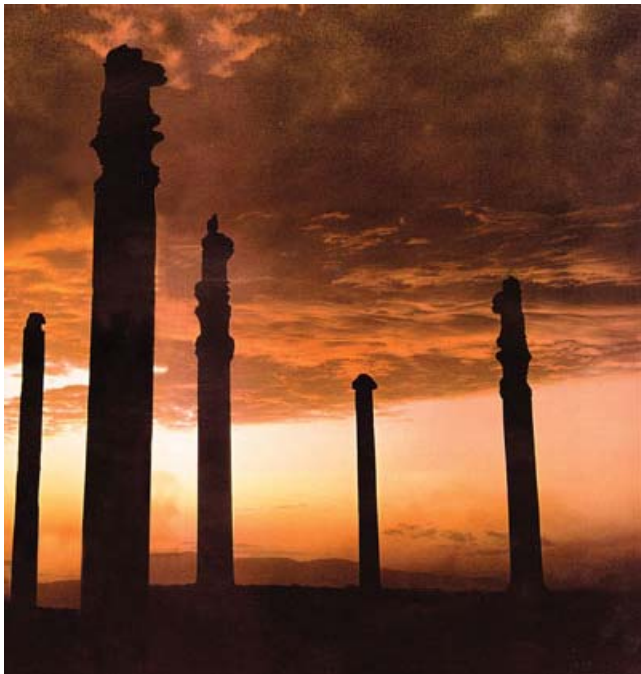


# مقیاس عظیم سرستونهای تخت جمشید

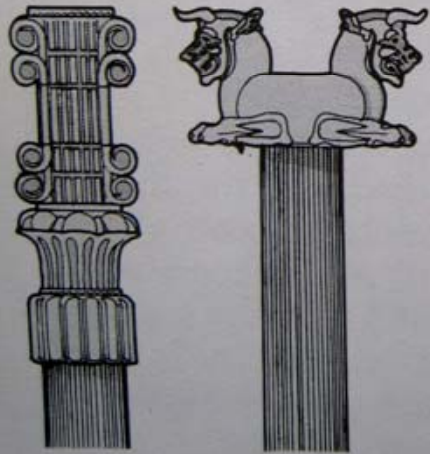




# ستون‌ها در محل و سرستون سنگی در موزه



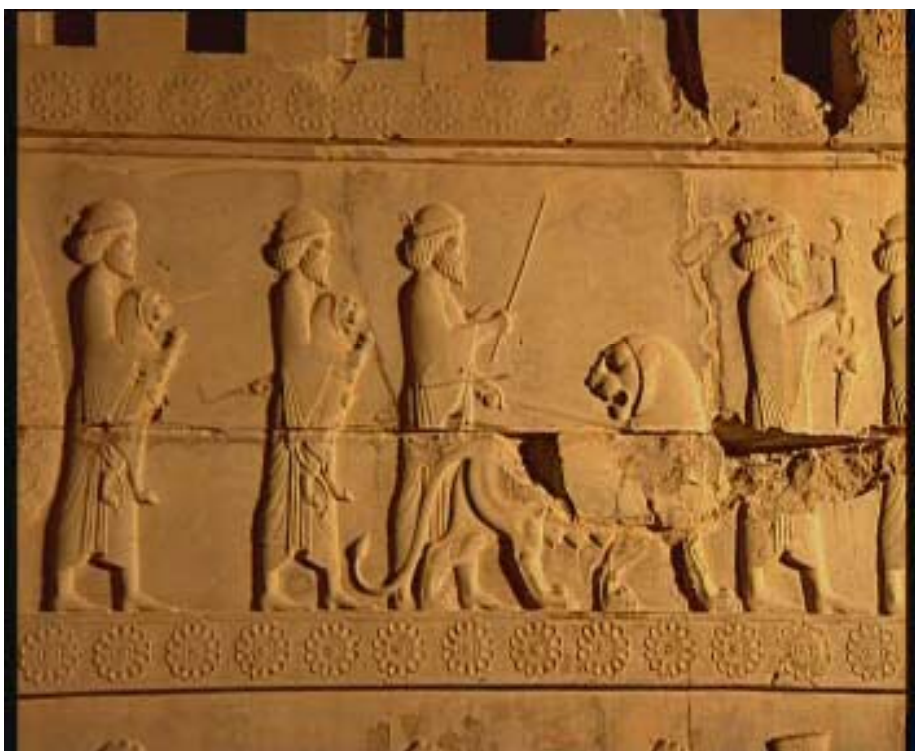
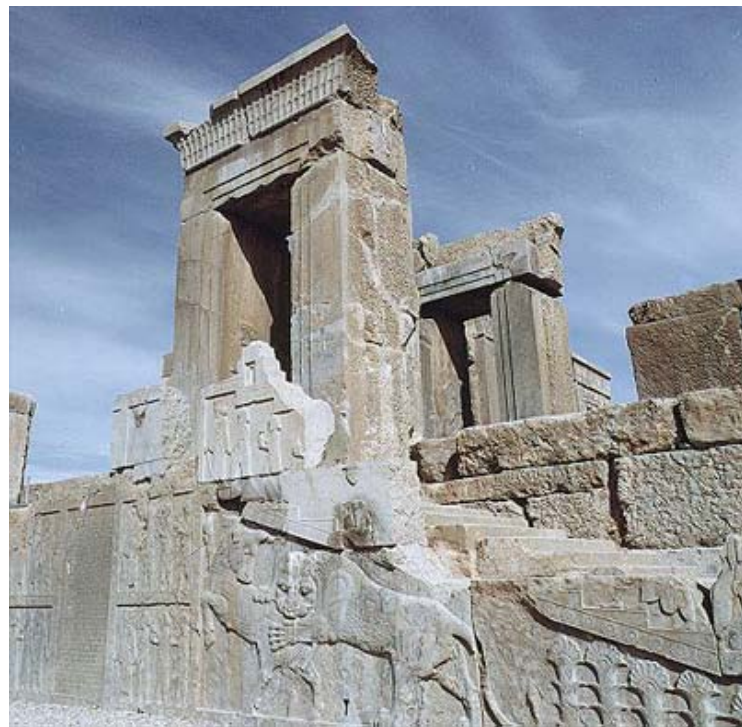
# جزئیات سرستونها



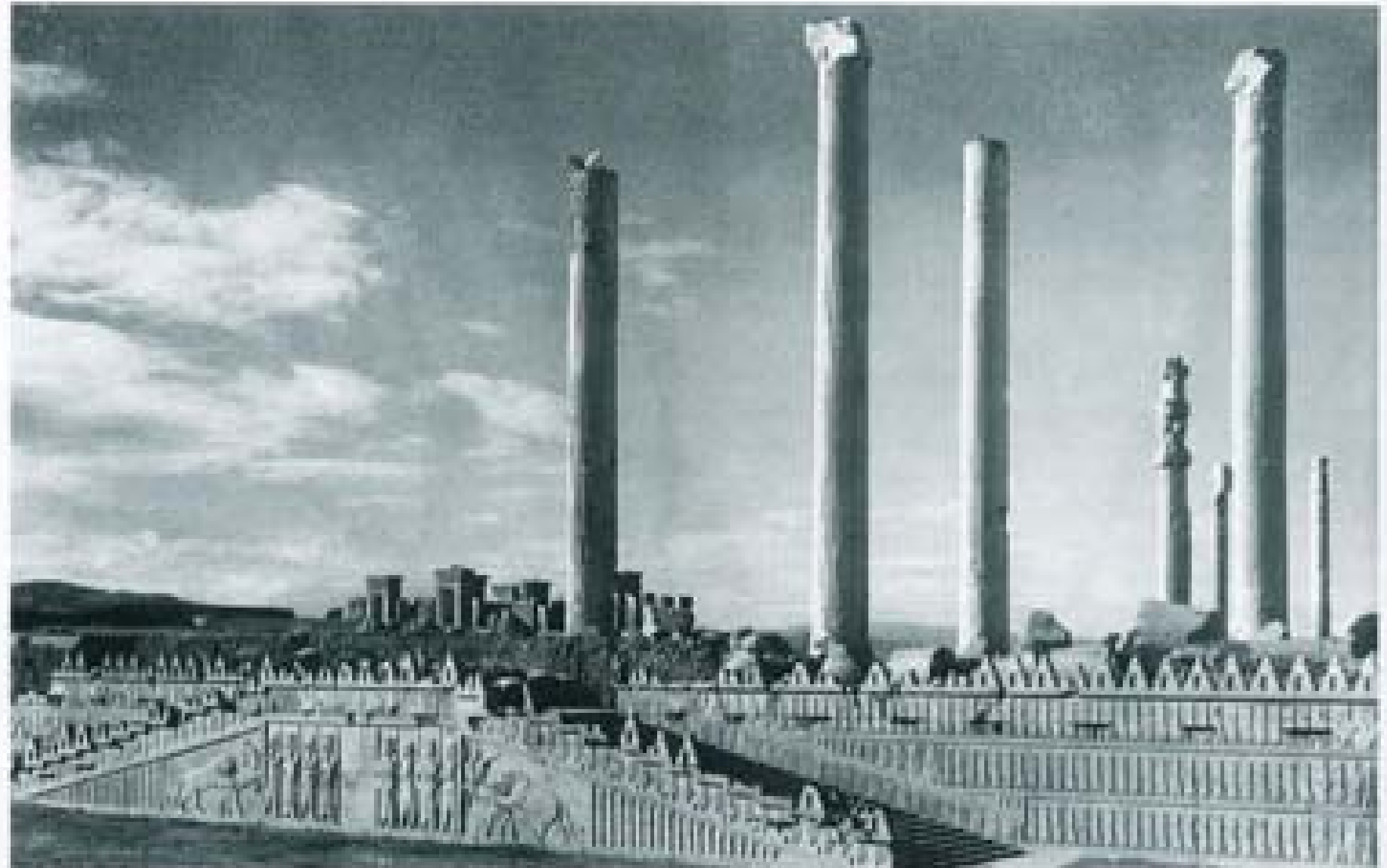
Stone columns at Persepolis are fluted, and often stand on inverted bell-shaped bases. Their capitals—combining Greek motifs such as drooping sepals and double-scroll volutes with the Egyptian palm-leaf—are surmounted by impostes of paired beasts.



جزئیات  
حجاری  
ها  
در  
تخت  
جمشید



تحلیل فضایی پلکانهای تخت جمشید و نسبتشان با فضای مبدا و مقصد انجام شود.



31 Apadana Hall of Darius and Xerxes, Persepolis, c. 500 BC.

ستون و جرز سنگی درگاه با حجاری نقش شاه و کارگزاران در تخت جمشید

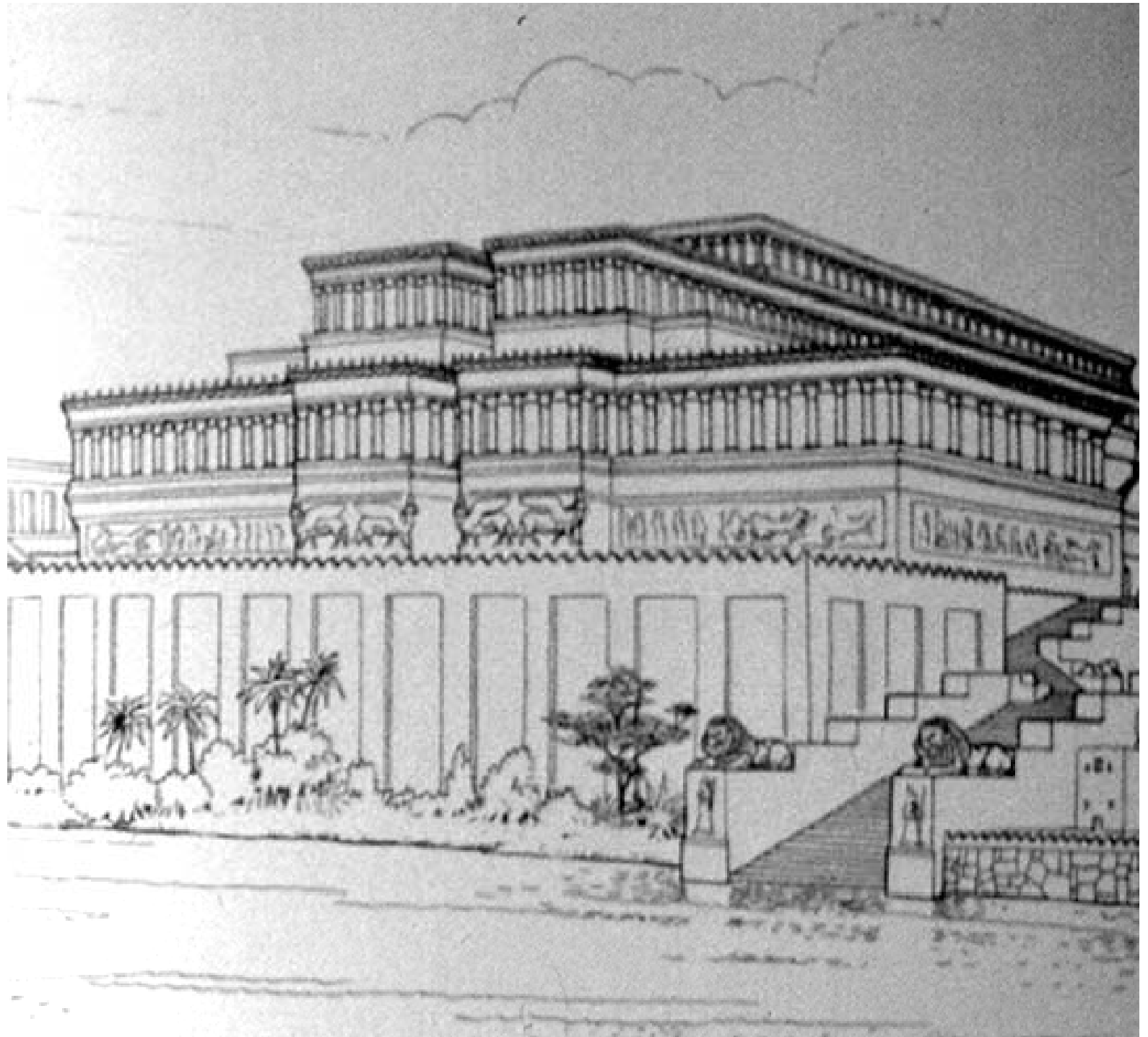




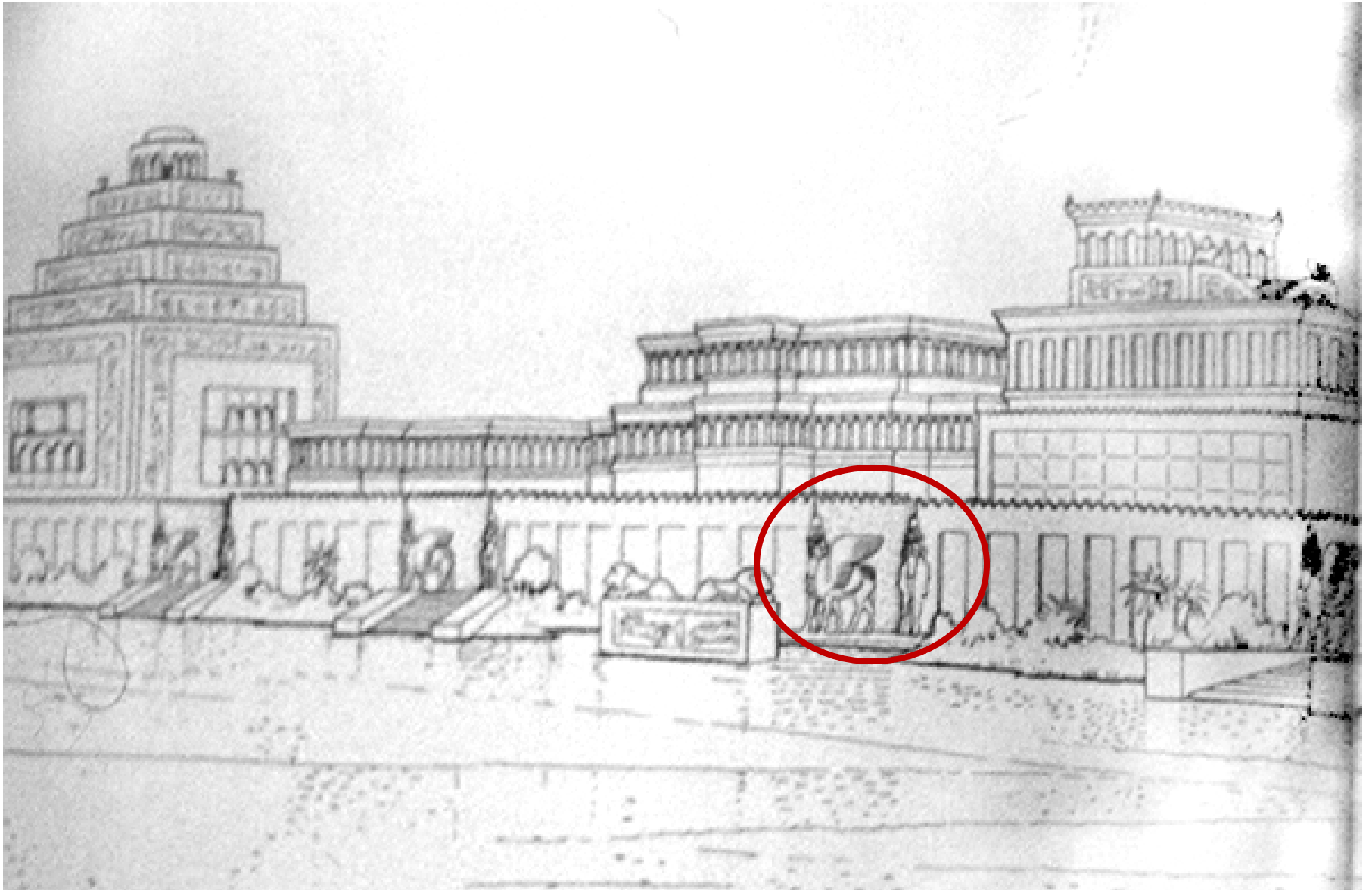


حجاری  
نقش  
داریوش  
در درگاه

بخشی از  
کاخ  
نینوا  
  
طرح  
کنگره‌ها و  
گاوبالدار  
تخت  
جمشید  
برگرفته از  
این  
معماریست



بازسازی تصویری بخشی از کاخ نینوا، گاوهای بالدار در دو طرف پلکان ورودی در فضایی متفاوت با فضای دروازه ملل قرار دارند.



تحلیل نقشه‌ها و عناصر و جزئیات باقیمانده از  
تخت جمشید و مقایسه آن‌ها با معماری  
بین‌النهرین و یونان و مصر، برای درک جنبه  
های ایرانی معماری آن، تمرینی است که  
دانشجویان پس از ارائه درس معماری مصر و  
معماری یونان در کلاس، باید انجام دهند.

این پاور پوینت جهت کمک به این تمرین است