

درس باغ ایران و تاریخ آن

باغ‌سازی تاریخی شیراز

اقتباس از تحقیق و پاورپوینت جناب دکتر علی علایی

دکتر لادن اعتضادی

دانشگاه شهید بهشتی

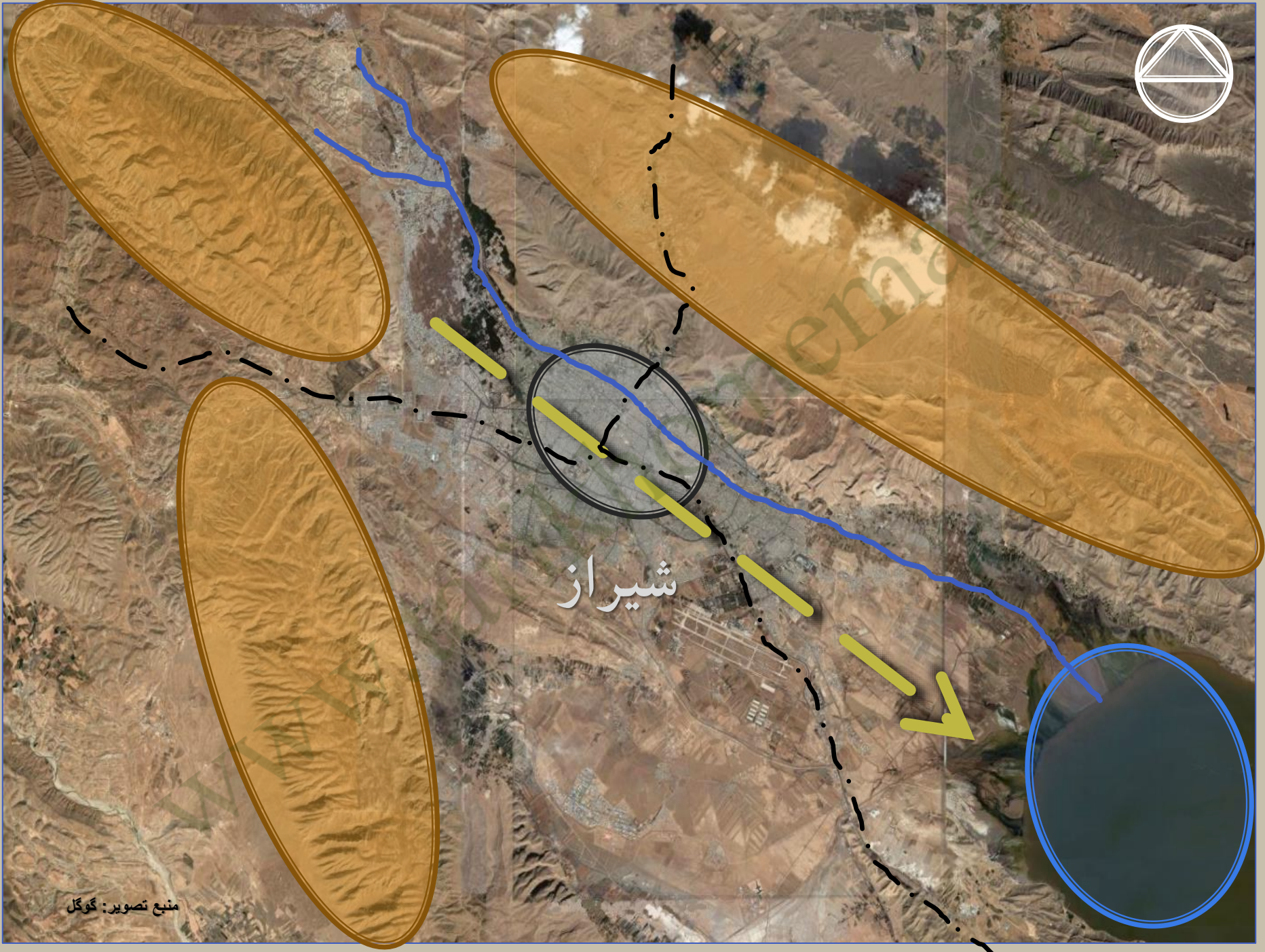
دانشکده معماری و شهرسازی

دوره مطالعات معماری ایران

۱۳۹۹

باغ‌های شیراز

مأخذ تصویر: منصور صانع، پیاد شیراز



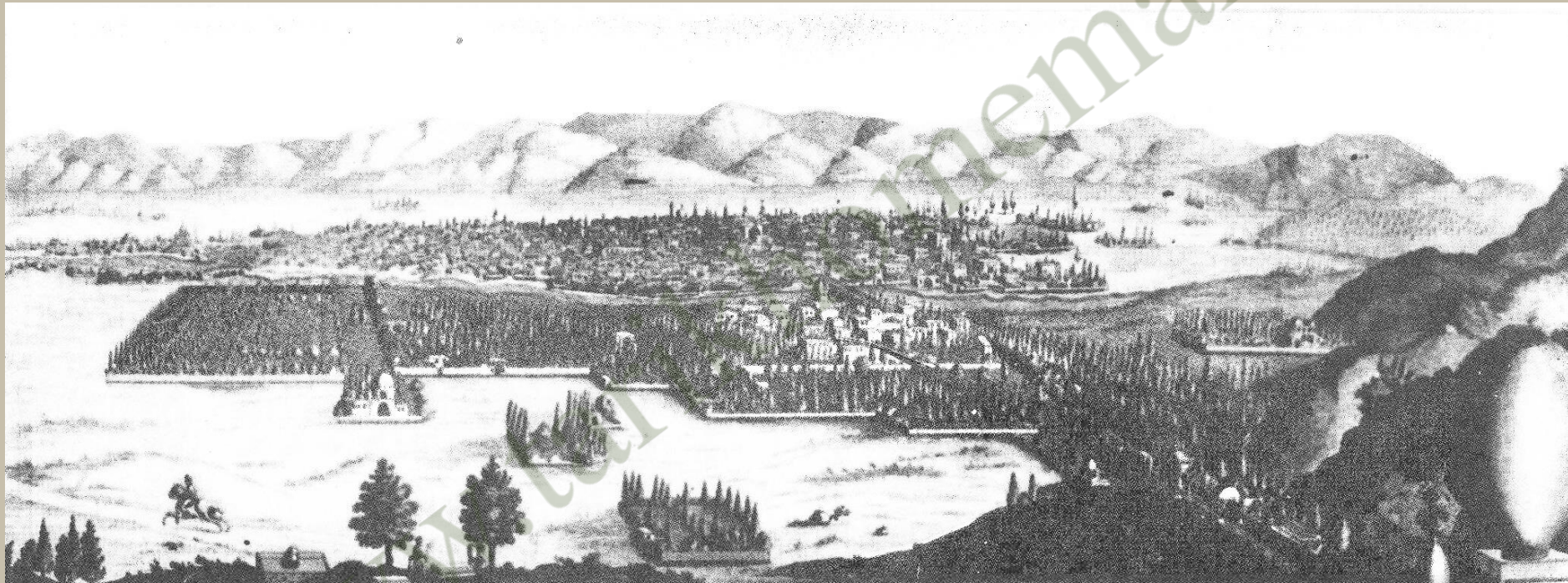
شیراز



شیراز در حدود قرن هشتم واجد حصار بوده و شهر در درون آن قرار داشته است. ابن بطوطه که در همین دوران از شیراز بازدید نموده، می گوید، شیراز در زمینی مسطح واقع شده و گرداگرد آن را از هر سو باغ ها فراگرفته است.

منبع تصویر: سازمان نقشه برداری کشور ۱۳۴۰ (با دخل و تصرف)

شیراز شهر باغ ها



منبع تصویر: تاریخ بافت قدیمی شیراز،
افسر (سفرنامه شاردن).

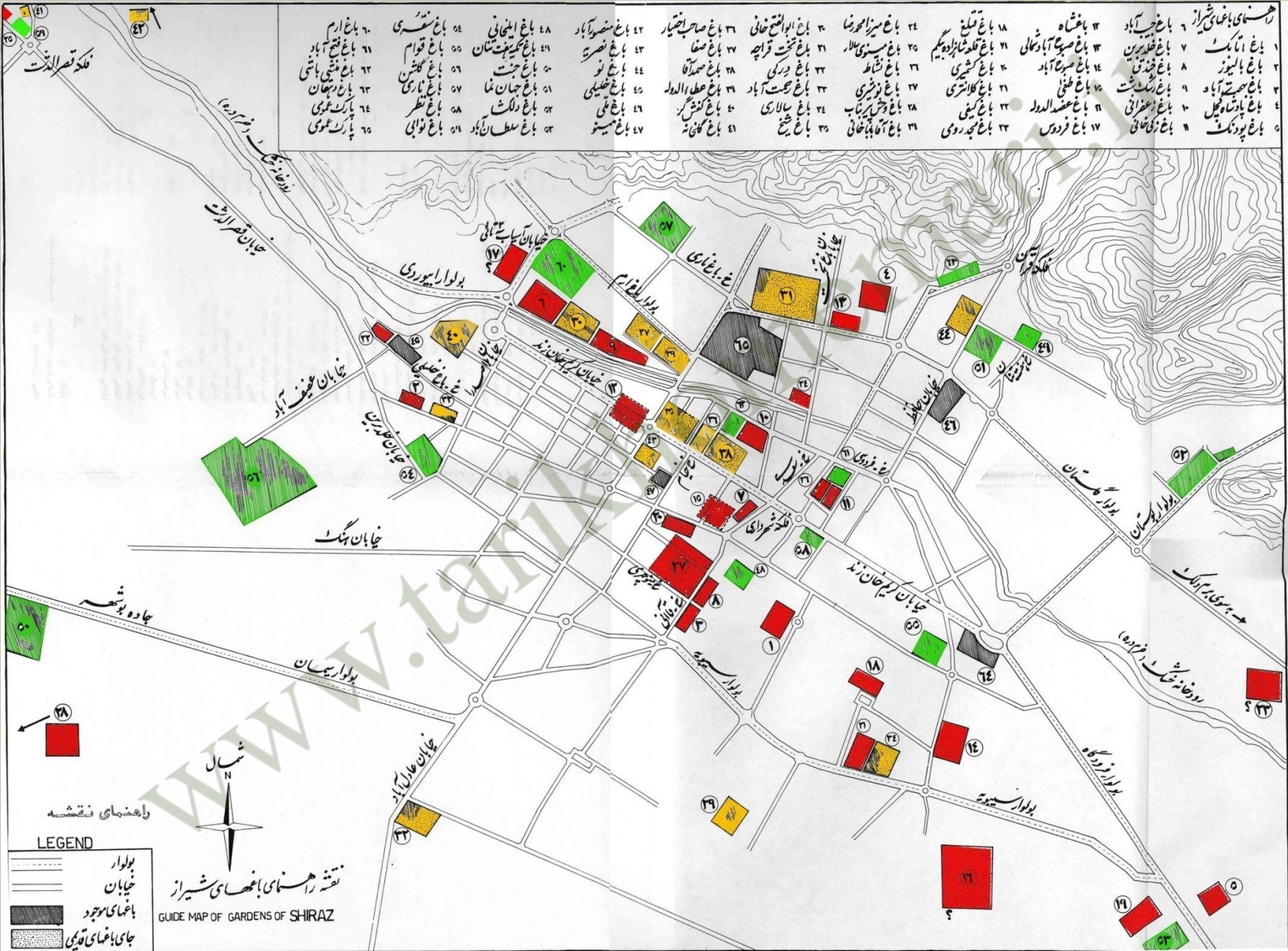


منبع تصویر: بیاد شیراز، صانع

منظر شهر از دروازه قرآن و تنگ الله اکبر

تعدد باغ هاگ شیراز

باغ ارم ۶۰	باغ شرفی ۵۴	باغ ایلهانی ۴۸	باغ منصورآباد ۴۲	باغ صاحب اختیار ۳۱	باغ الواسع خانی ۳۰	باغ میرزا محمد رضا ۲۴	باغ قلینق ۱۸	باغشاه ۱۳	باغ خلیفه آباد ۶
باغ فتح آباد ۶۱	باغ قوام ۵۵	باغ حکیمتستان ۴۹	باغ نصریه ۴۳	باغ صفای ۳۷	باغ تخت قراچه ۳۶	باغ مستوی سلار ۳۵	باغ قلعه کاروانه سیم ۲۱	باغ صوفی آباد ۱۴	باغ گلبرگین ۷
باغ فطیما باشی ۶۲	باغ گلشن ۵۶	باغ حننت ۵۰	باغ نوب ۴۴	باغ صمدآقا ۳۸	باغ درگی ۳۳	باغ نشاط ۳۲	باغ کشیری ۲۰	باغ صوفی آباد ۱۴	باغ خندان ۸
باغ دهقان ۶۳	باغ تاری ۵۷	باغ جهان نما ۵۱	باغ خلیلی ۴۵	باغ عسل الدوله ۳۹	باغ رحمت آباد ۳۲	باغ زینبی ۲۷	باغ گلزاری ۲۱	باغ طغی ۱۵	باغ گلستان ۹
پارک عمری ۶۴	باغ نظر ۵۸	باغ دلگشا ۵۲	باغ علی ۴۶	باغ گلش کز ۴۰	باغ سالاری ۳۴	باغ وحش برناب ۲۸	باغ کینی ۲۳	باغ عضد الدوله ۱۱	باغ حضرتانی ۱۰
پارک عمومی ۶۵	باغ نوابی ۵۹	باغ سلطان آباد ۵۳	باغ مهدی نو ۴۷	باغ گلشن ۴۱	باغ شیخ ۳۵	باغ آقا باغخانی ۳۱	باغ مجرودی ۲۲	باغ عضد الدوله ۱۱	باغ زلفی خانی ۵



نقشه راهنمای باغهای شیراز
GUIDE MAP OF GARDENS OF SHIRAZ

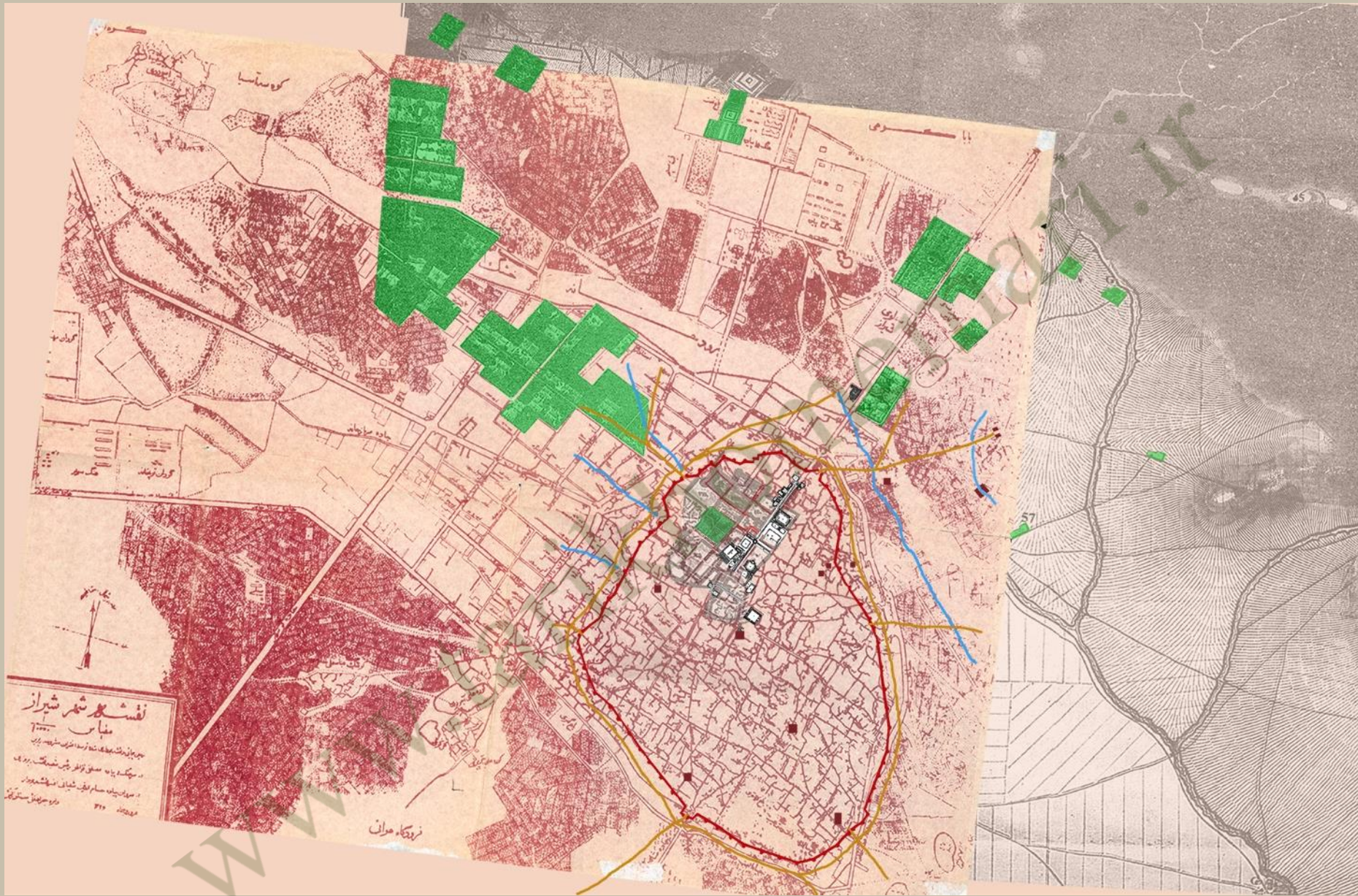
LEGEND

- بولوار
- خیابان
- باغهای موجود
- جای باغهای قدیمی



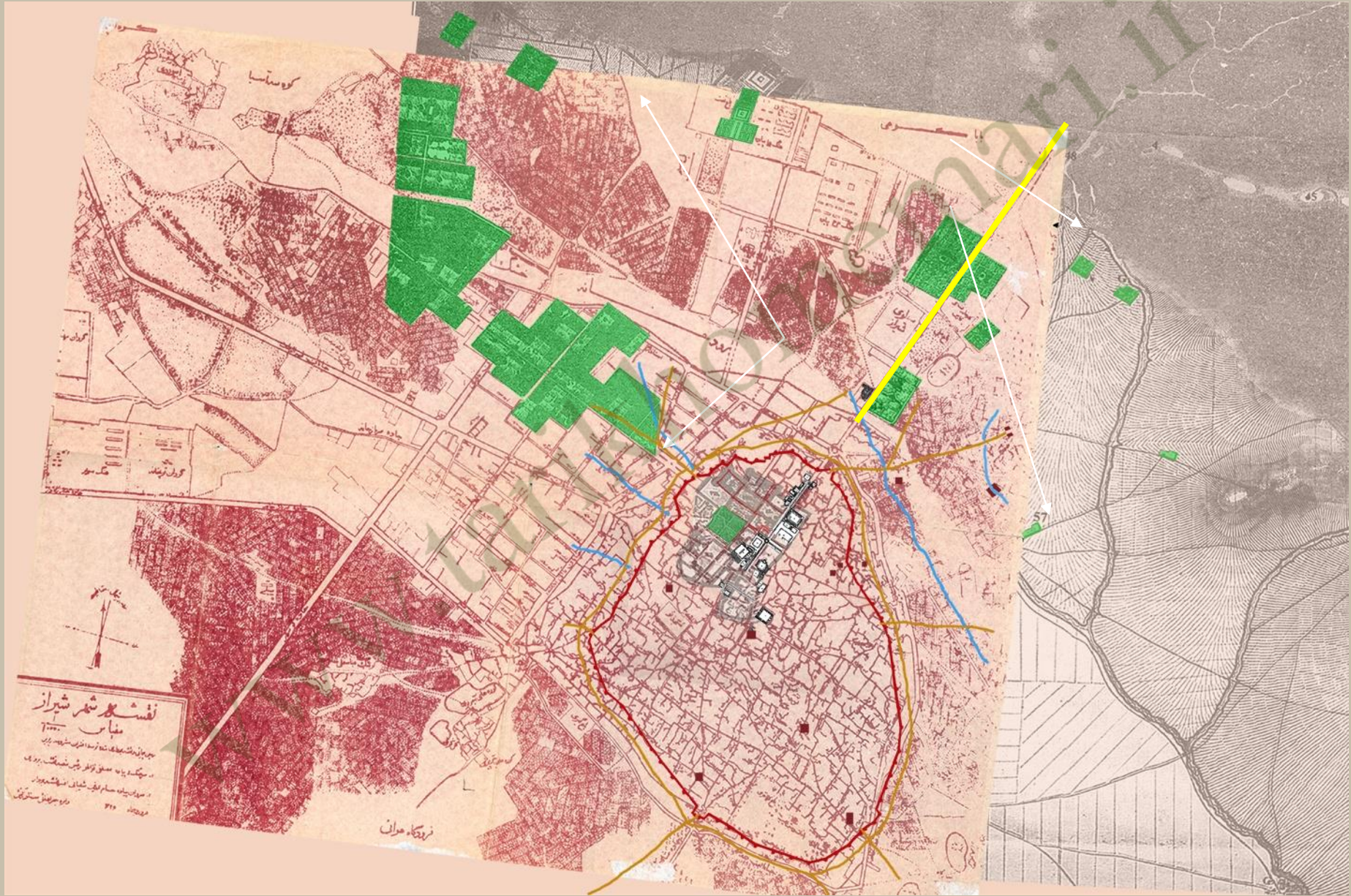
89. Lithograph: The Bagh-i-Naw at Shiraz (Flandin)

باغ نو در شیراز، (قاجار) روبه روی باغ جهان نما کنار راستهٔ مصلی



انطباق نقشه باغات در نقشه چیریکف و نقشه نیپور

راستهء مصلی

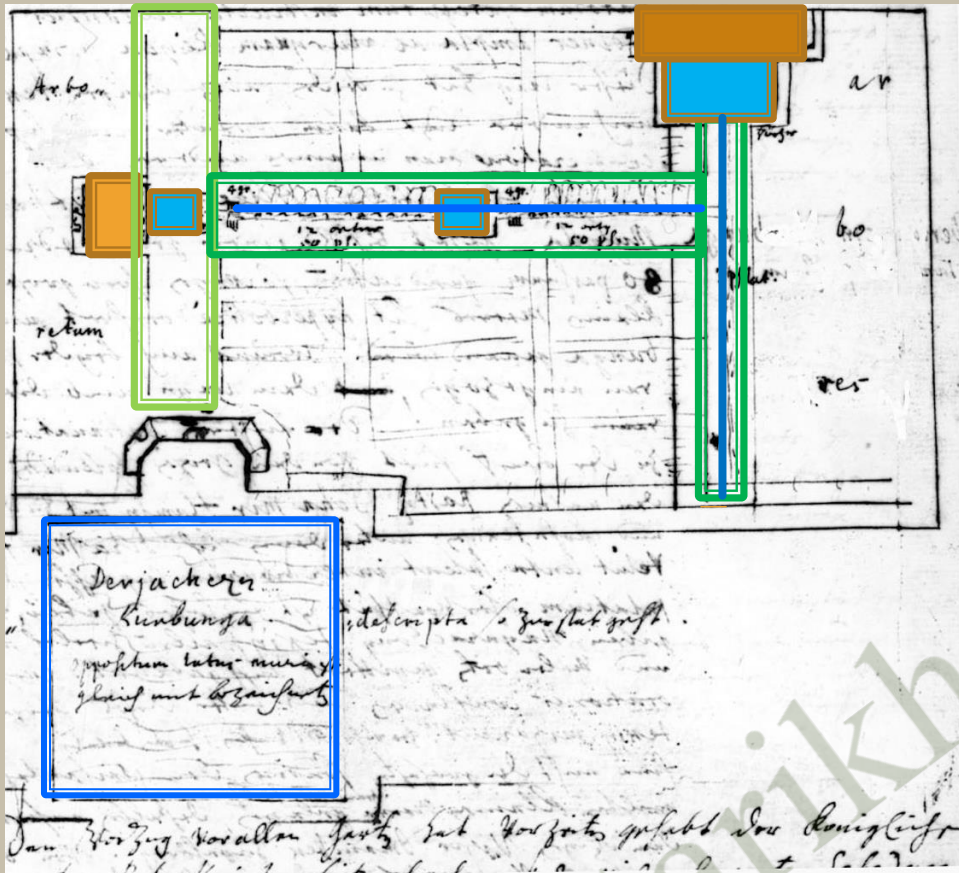


راستهء مصلے (خیابان مصلے) از دروازه شهر به بیرون و به سوک شمال، با باغ هاک پیرامونش



منبع تصویر: بیاد شیراز، صانع

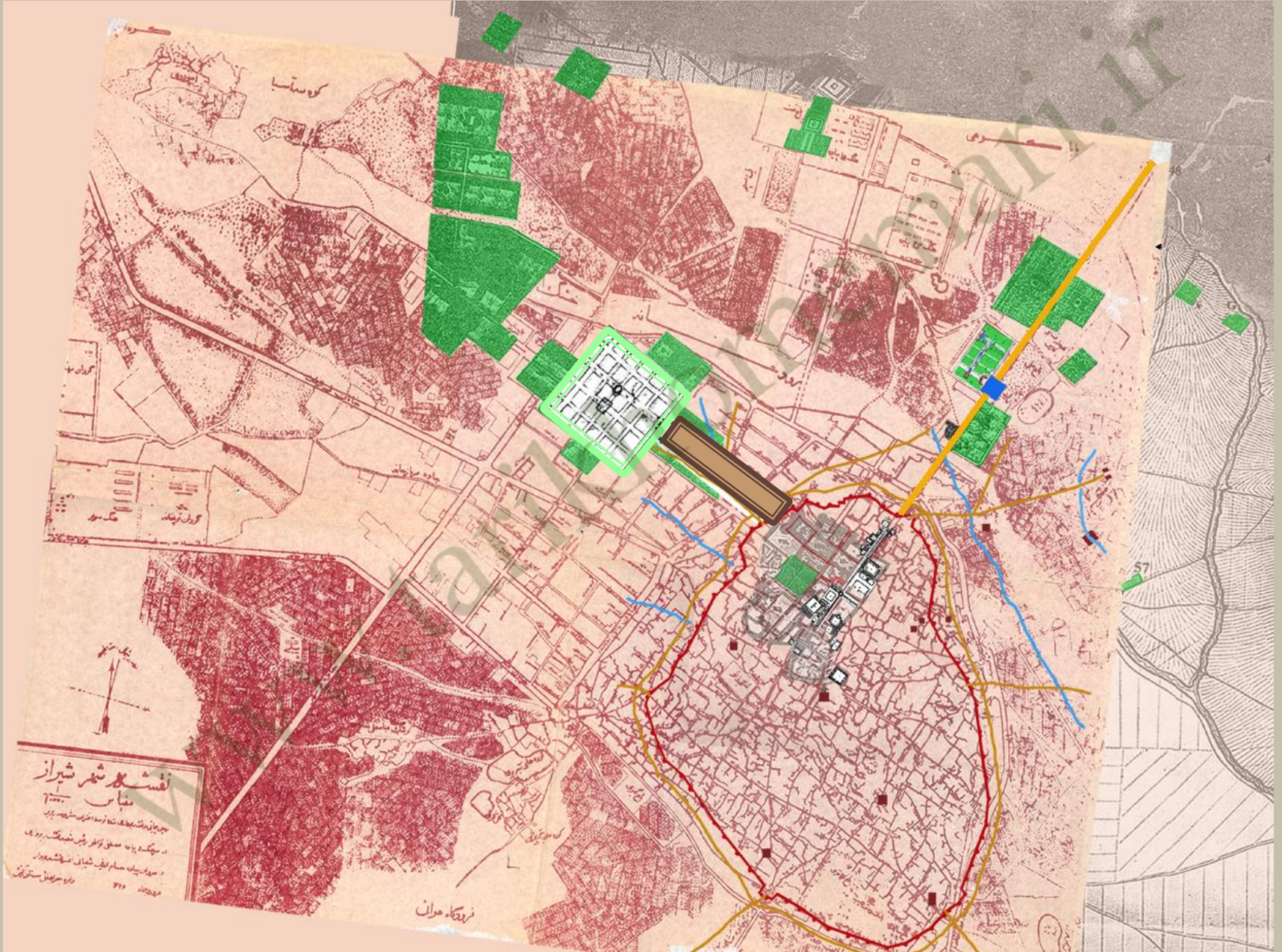
دریاچه قربانگاه در راسته مصلی مقابل باغ وزیر



باغی که در طول راسته برابر دریاچه قربانگاه نشان داده شده، متعلق به وزیر ایمانی بیک بود. کمپفر تنها سیاحی است که نقشه این باغ را با جزئیاتش ترسیم می کند: عمارت سر در آن با طرحی نیم هشت و خیابان داخل باغ که از عمارت سر در تا حوض جلوی تالار امتداد داشت؛ خیابان اصلی باغ که، مزین به نهر آبی و دو دسته فواره ۱۲ تایی با حوضی در میان آنها بود و خیابان دیگری را قطع می کرد که عمود بر آن بوده و به حوض بزرگ جلوی ساختمان حرم می رسید.

عنصر جالبی که در طراحی این باغ بکار گرفته شده تالار اصلی است، که تنها از ۱۶ ستون که سقفی را حمل می کنند ترکیب شده، بدون آنکه، همانند بناهای همزمانش در اصفهان، با عمارت آجری ادغام شده باشد. اشعار عبدی بیک به وجود چنین تالارهای منفرد در باغهای شاه طهماسب در قزوین عهد صفوی اشاره دارد. در عمارت سر در این باغ و باغ بلبل اصفهان از راه-حل های معمارانه مشابهی استفاده شده است.

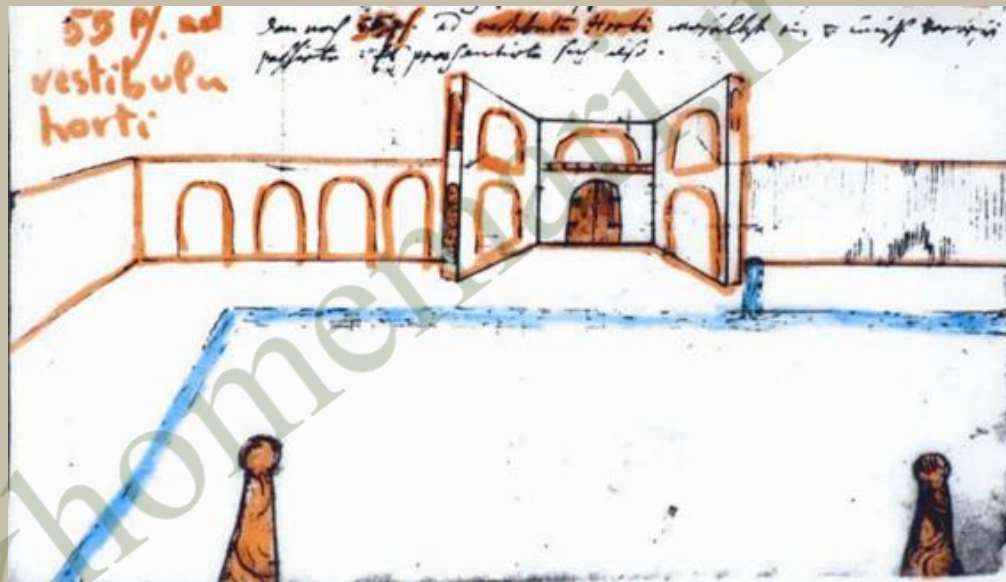
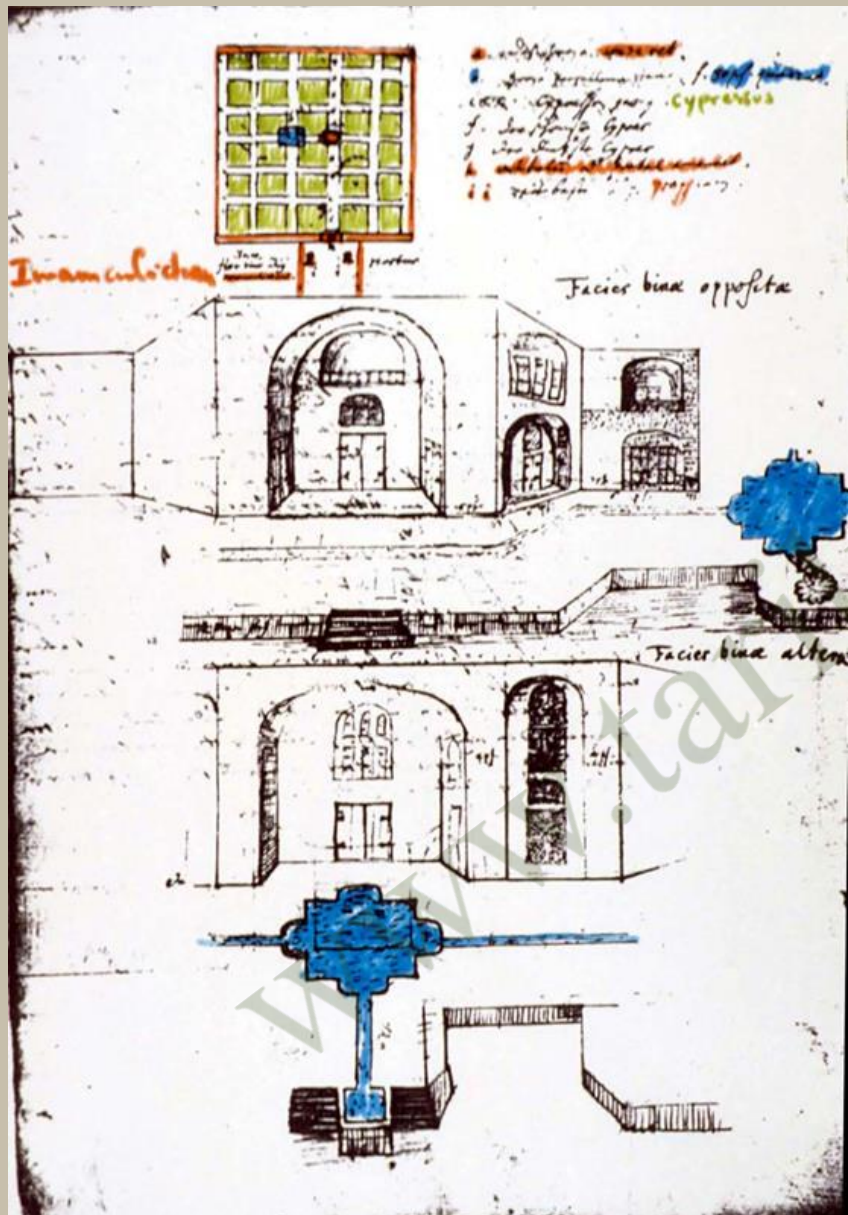
باغ شاه شیراز



هسته تازیخی شیراز، دروازه
باغشاه و درواز

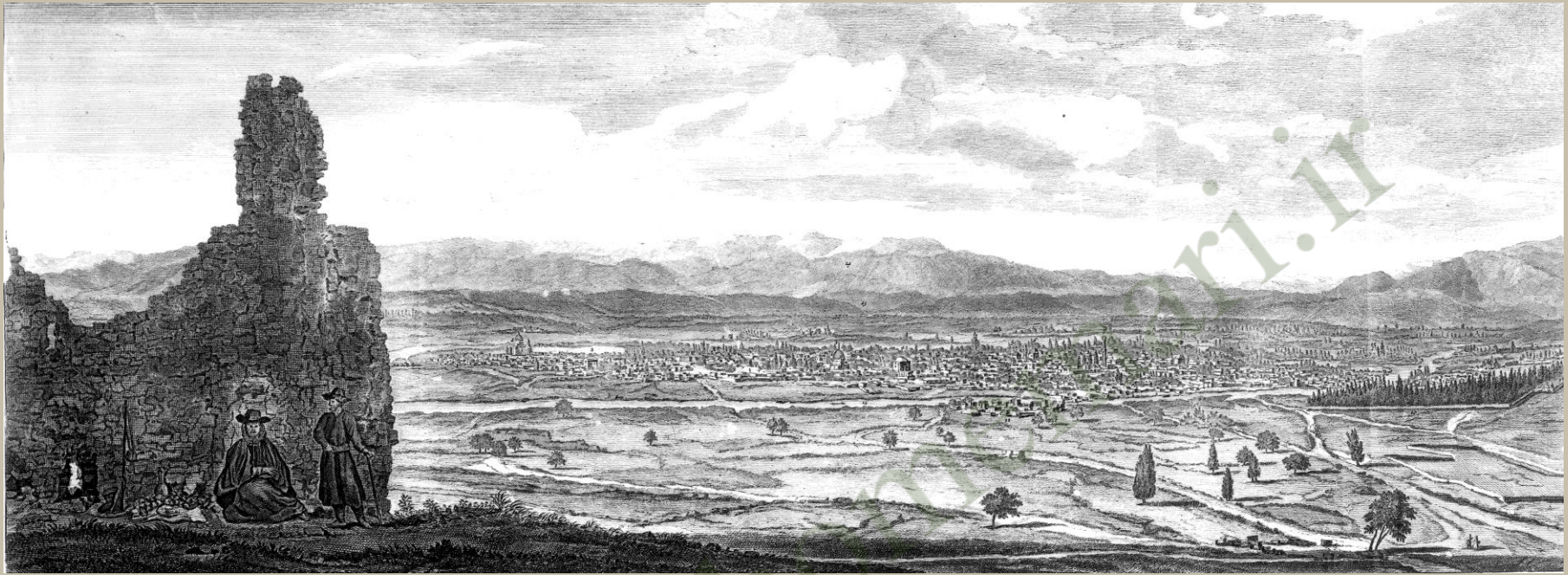


باغ شاه شیراز بر اساس اسکیس ها

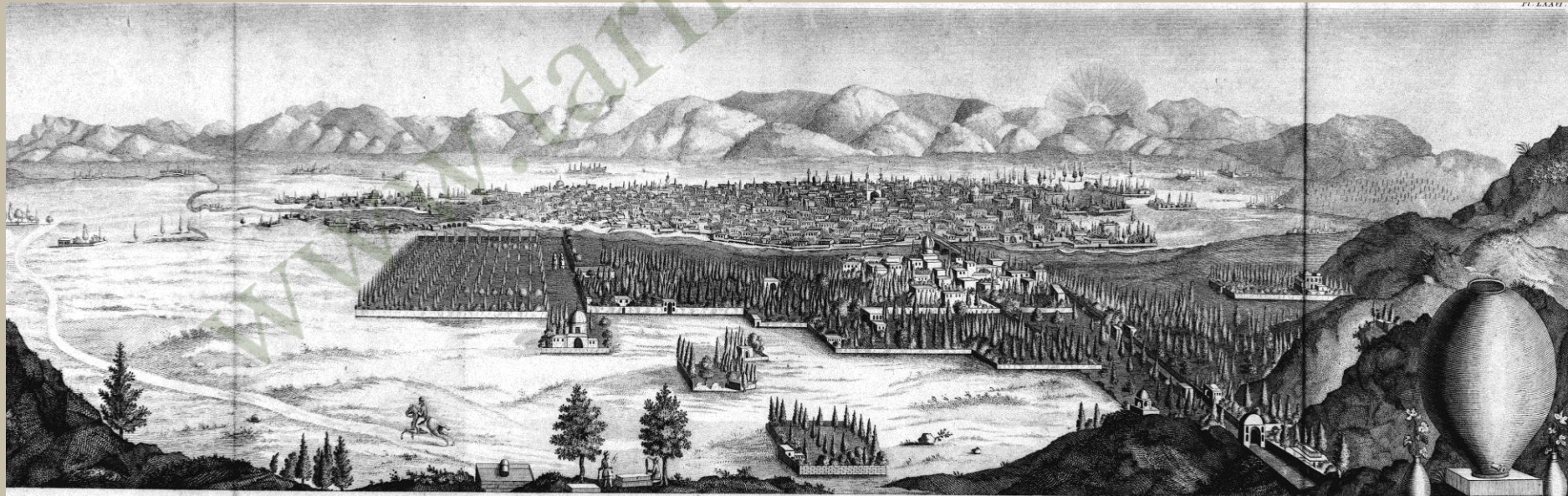


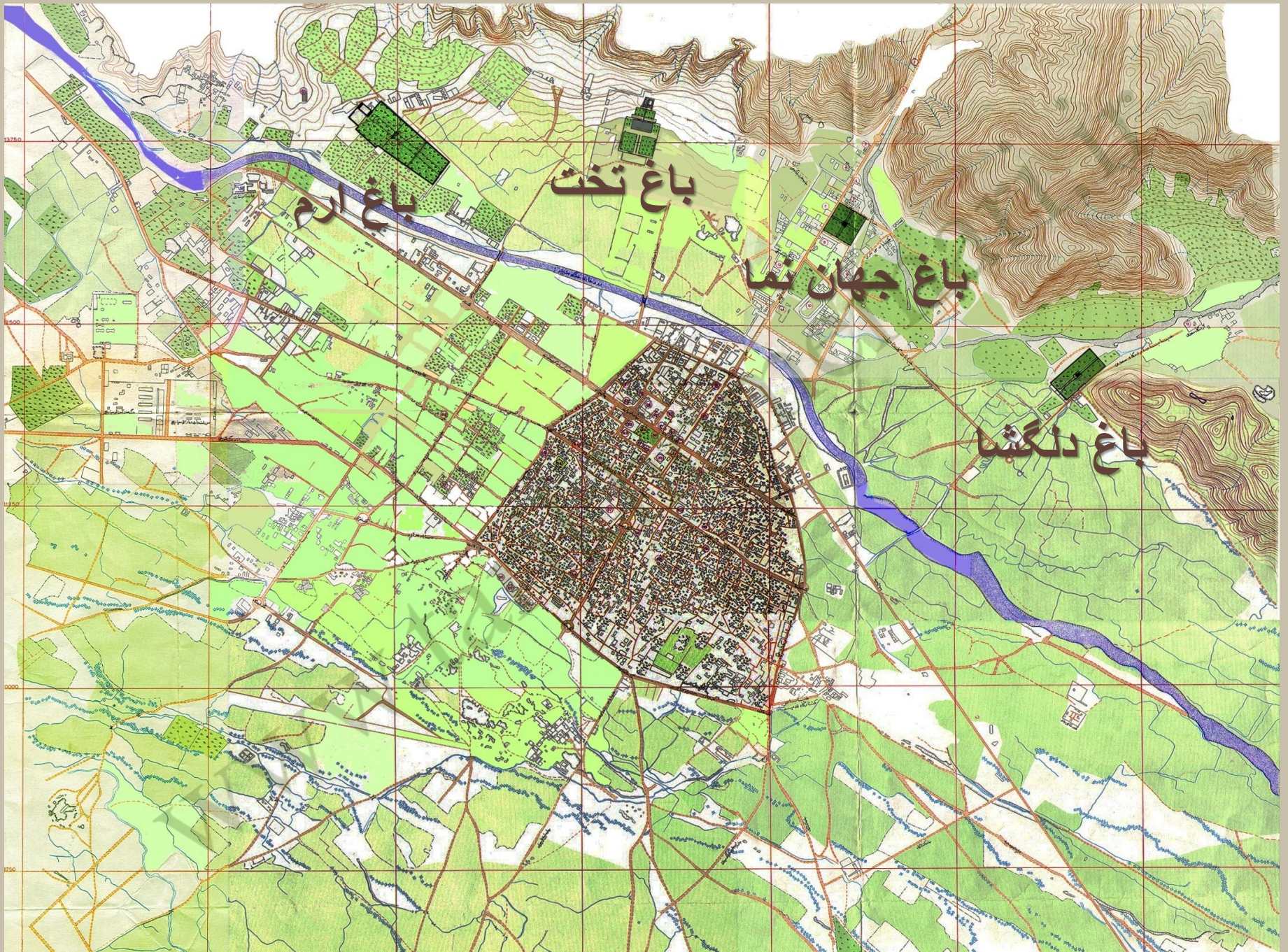
باغ شاه شیراز از بین رفته است و دروازه باغ شاه هم دیگر موجود نیست، محل تقریبی دروازه و باغ شاه روی نقشه و بر اساس نقشه نیپور مشخص می شود. باغ شاه و طرح آن و میدان اسبدوانی مقابل سردر آن در اسلاید پیشین بر این اساس مشخص شده اند.

اکنون در نزدیکی دروازه باغ شاه در شیراز یک چهار راه است که با باغ شاه معروف است.



منظره شهر شیراز شهر باغها و دشتی سرسبز، هنگام ورود به شهر





باغ تخت

باغ جهان نما

باغ دلگشا

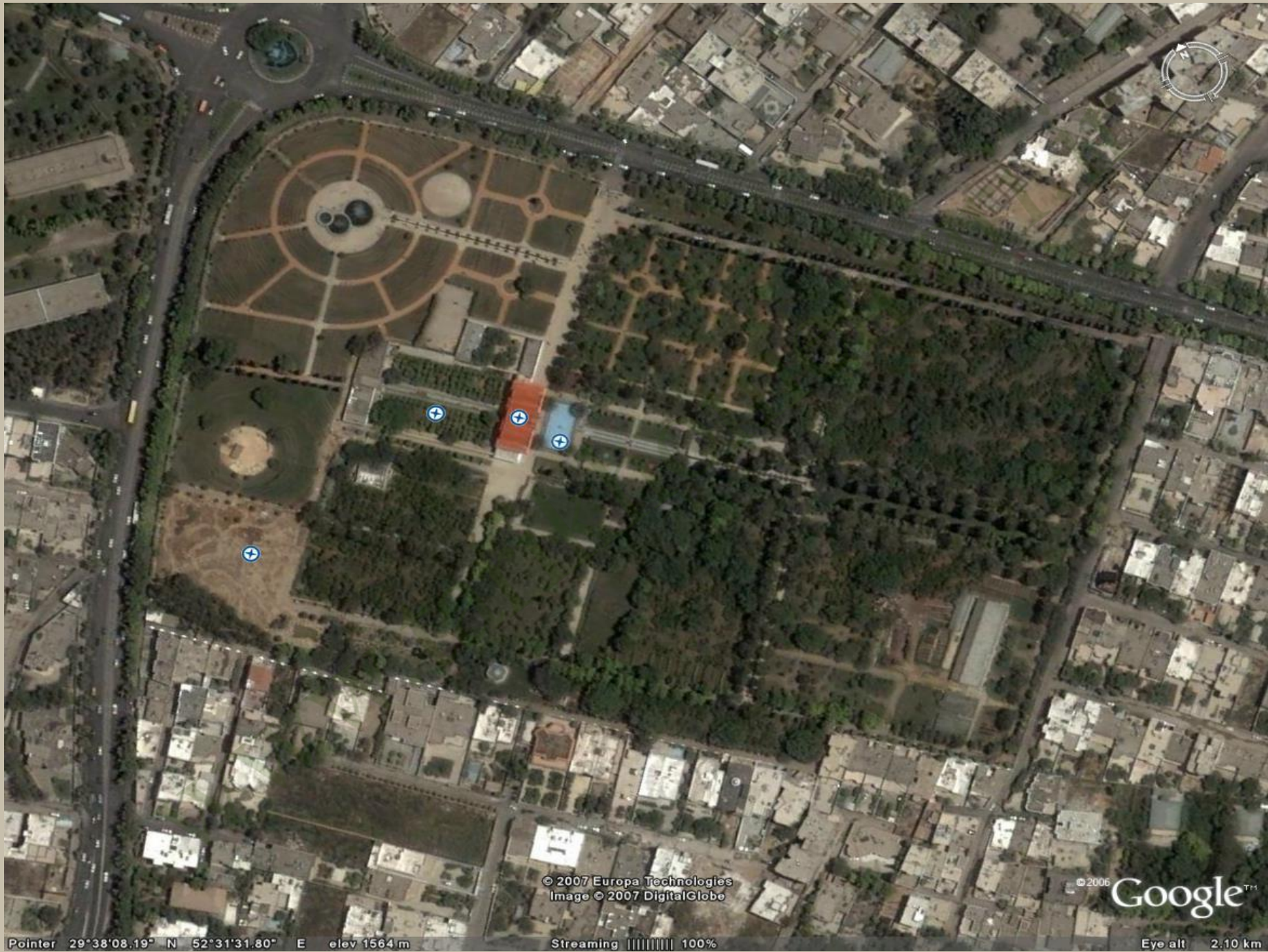
بررسی چهار، باغ معروف و باقی در شیراز

تاریخچه (برداشت از متون)

- از قرار تیمور گورکانی بعد از دومین سفر خود به شیراز (اواخر قرن هشتم ه.ق.) دستور داده بود که نظیر چهار، باغ بزرگ و معروف شیراز (باغ تخت، باغ جهان نما، باغ دلگشا و باغ ارم) را در سمرقند و با همین نام‌ها بسازند.
- تقریباً مسلم است که باغ تخت حداقل از زمان اتابک قراچه (قرن ششم ه.ق.) وجود داشته است.
- قنات رکن آباد که آب باغ جهان نما را تأمین می‌نموده در قرن چهارم احداث شده است. آنچه مسلم است، این باغ در دوران آل اینجو و حافظ (قرن هشتم ه.ق.) بسیار آباد و سرسبز بوده است.
- از قرار پیشینه باغ ارم به دوره سلجوقیان می‌رسد. با توجه به کلمات و تعبیری که در اشعار حافظ بکار رفته، «باغ ارم» در زمان وی و حتی قبل از آن وجود داشته است.
- به بهانه حضور قنات سعدی (آب گازران)، گویند که سابقه باغ دلگشا ممکن است نه تنها به پیش از دوران آل اینجو (قرن هشتم ه.ق.) بلکه تا پیش از اسلام یعنی دوره حکومت ساسانیان نیز برسد.

باغ ارم

www.tarikhomemari.ir



© 2007 Europa Technologies
Image © 2007 DigitalGlobe

© 2006 Google™

Pointer 29°38'08.19" N 52°31'31.80" E elev 1564 m

Streaming ||||| 100%

Eye alt 2.10 km



منبع تصویر: ایران از آسمان، غضبانپور



منبع تصویر: باغ ارم، شریف



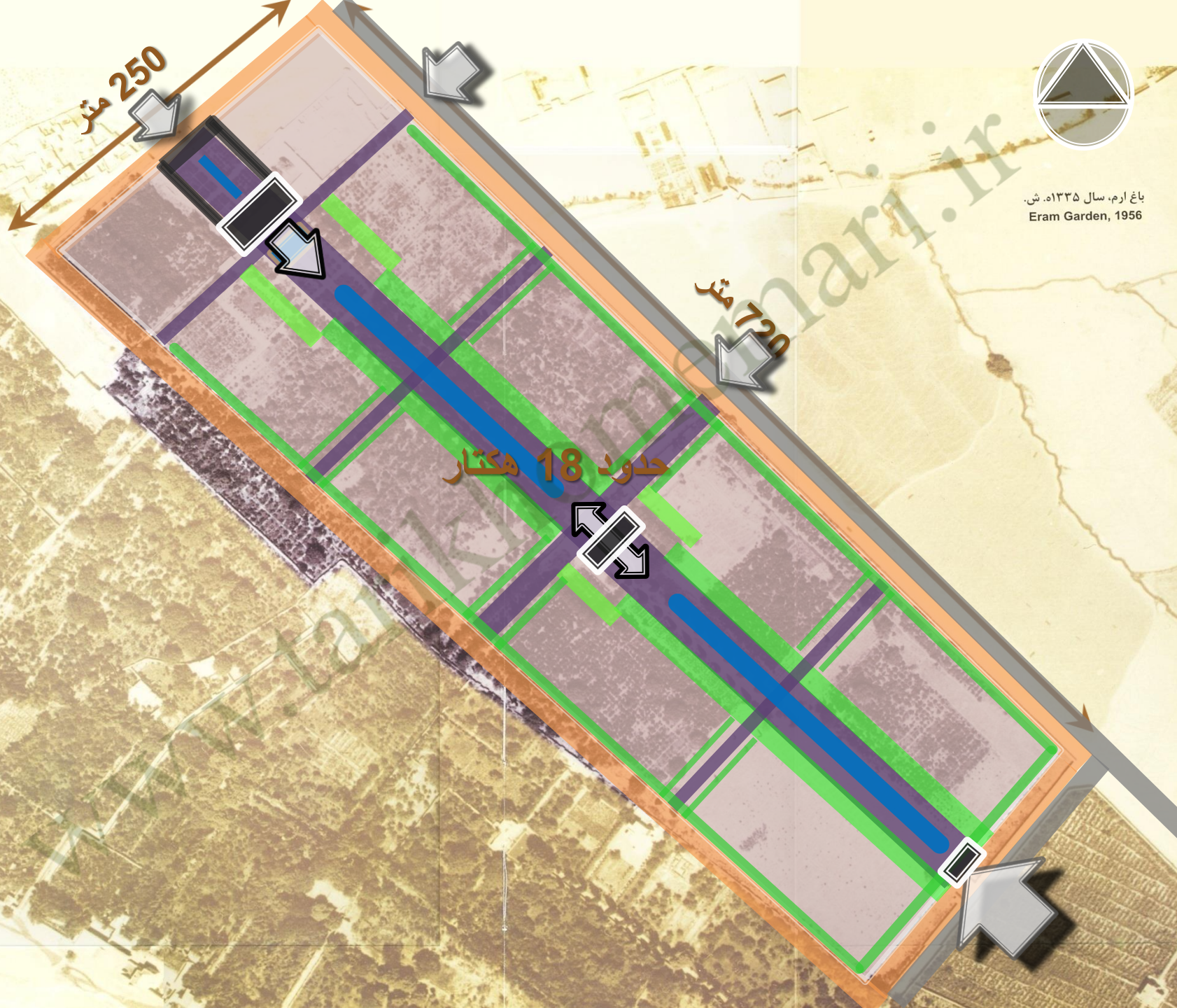
منبع تصویر: باغ ارم، شریف



منبع تصویر: بیاد شیراز، صانع



باغ ارم، سال ۱۳۳۵ ه. ش.
Eram Garden, 1956



250 متر

720 متر

حدود 18 هکتار



باغ تخت

باغ ارم

باغ جهان نما

باغ دلگشا

بغ تخت

www.tarikhomemari.ir

باغ تخت شیراز و اردوک سلطنتی در دوره قاجار



منبع تصویر: بیاد شیراز، صانع (با دخل و تصرف)

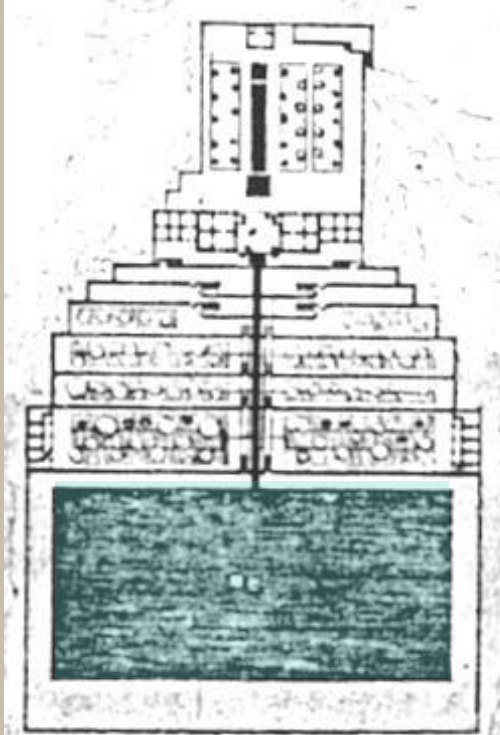
باغ تخت قراچه

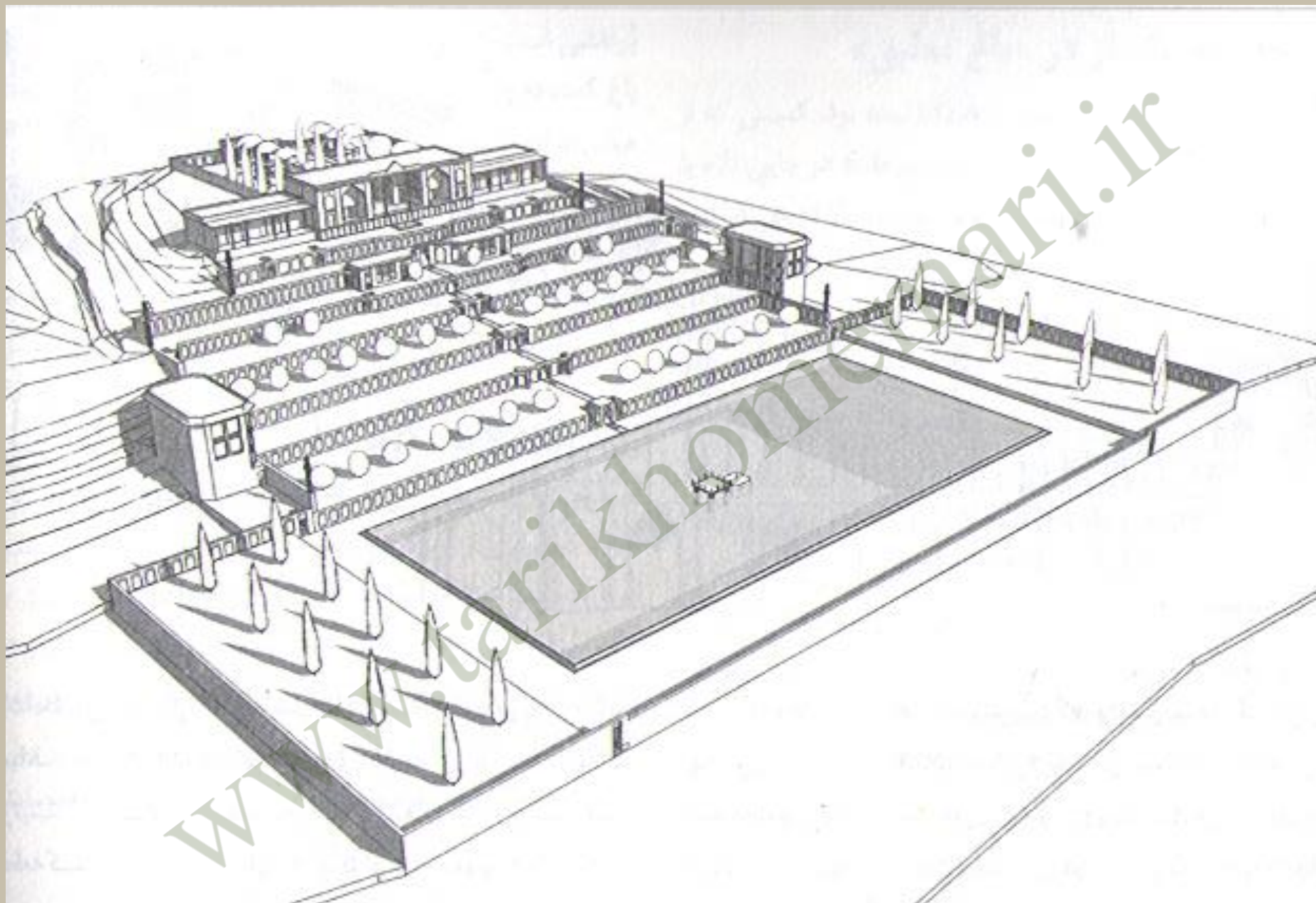


can gewest pallets met en over grove tary in prins water Casteel fardoul etc hier naar worden
well spreek tot Gred



+ A Pleasure house of a King of Persia
at Shiraz w. a very large park & a prefs walk





منبع تصویر: خویی، مقاله شرح معماری باغ تخت شیراز



باغ تخت

باغ آقا

باغ جهان‌نما

باغ دلگشا

باغ جهان نما

www.tarikhomemari.ir



منبع تصویر: ایران از آسمان، غضبانپور



220 متر

220 متر

حدود 5 هكتار





باغ تخت

باغ آقا

باغ جهان‌نما

باغ دلگشا

باغ دلگشا

www.tarikhomemari.ir



منبع تصویر: ایران از آسمان، غضبانیپور



منبع تصویر: ایران از آسمان، غضبانپور

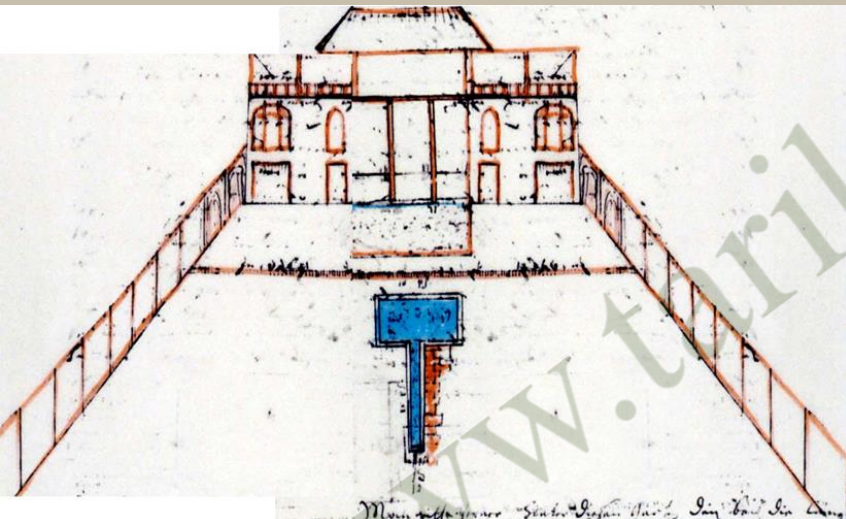
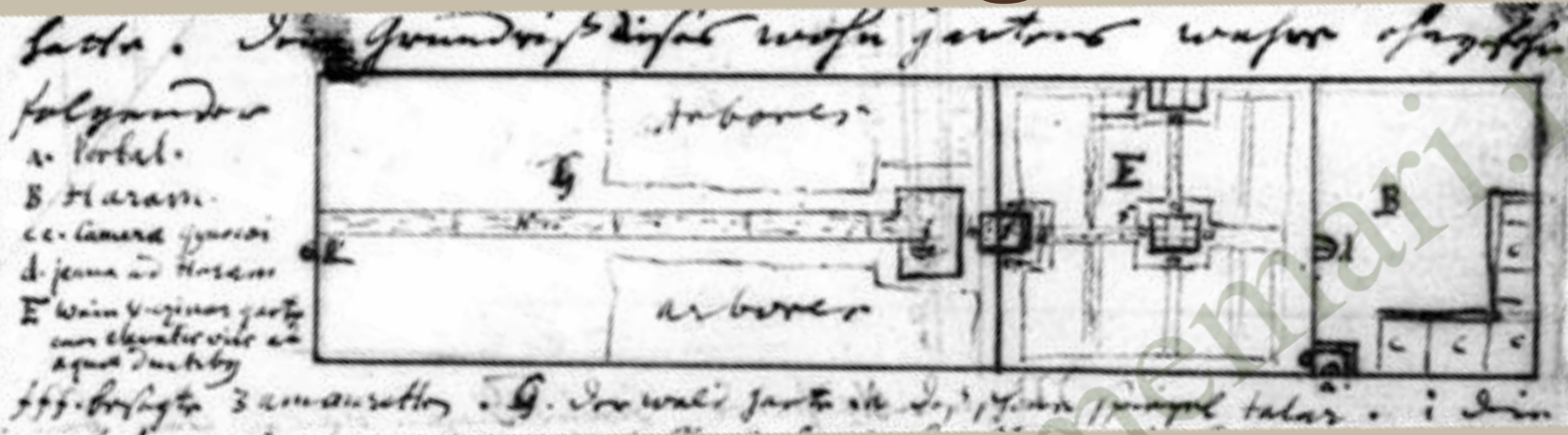


380 متر

160 متر

حديقة

باغ دلگشا



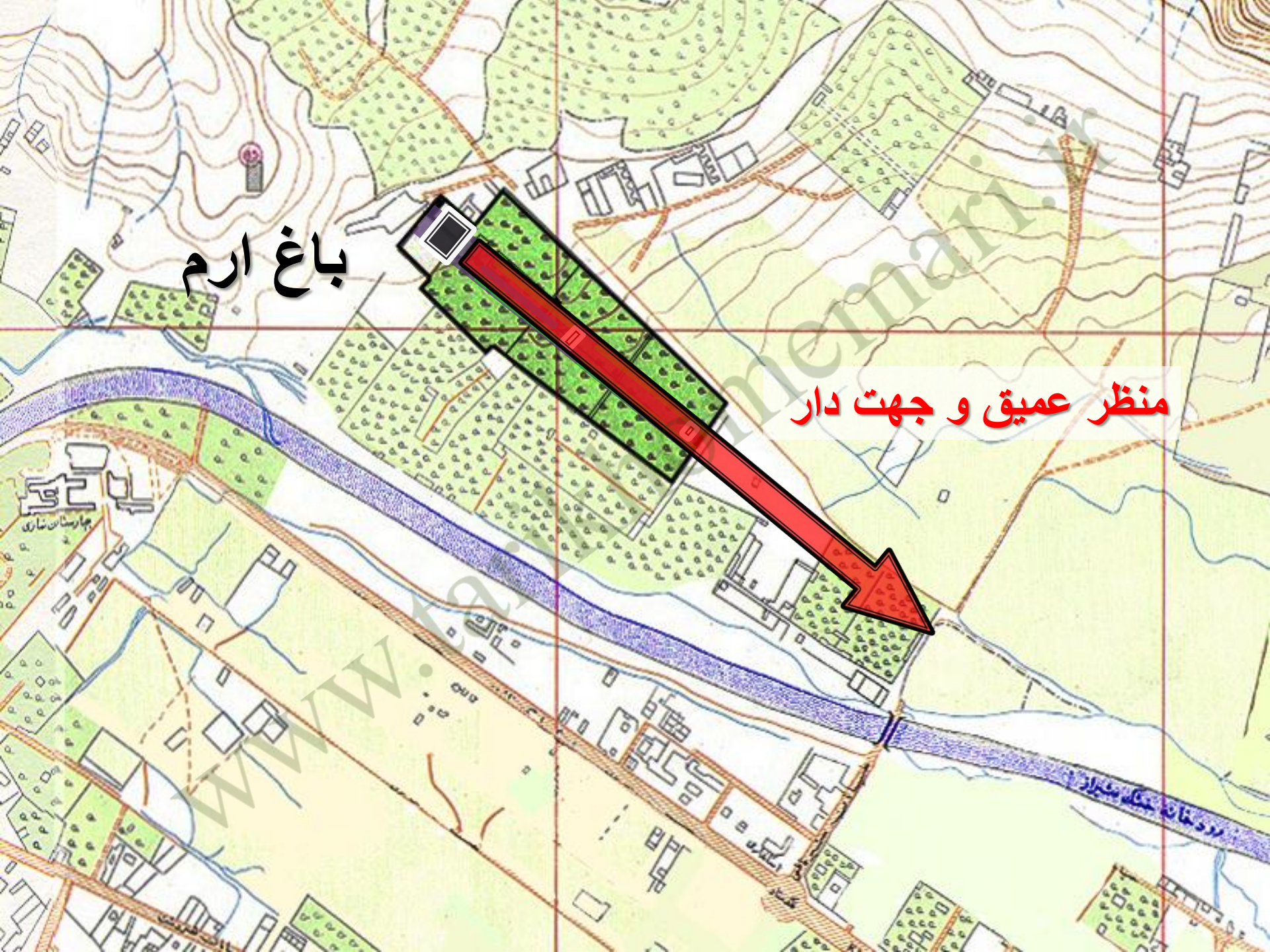
نزدیک مقبره سعدی و در امتداد نهر آبی که از قنات فهندز به دروازه سعدی می‌رسد، باغ بزرگی متعلق به کلانتر مرتضی قلیخان به نام باغ دلگشا قرار داشت. کمپفر نقشه این باغ را ترسیم کرده است، که طرح را قبل از تغییر های قرن نوزدهم نشان می‌دهد. این باغ شامل سه فضای محصور بوده: باغی محصور با نهر آبی بزرگ که به حوضی می‌رسید در مقابل تالار اصلی عمارت، این تالار به سمت فضای محصور و مربعی دوم گشوده می‌شد که باغ چنار و انگورستان بود و سه عمارت در آن قرار داشت. در مقابل هر یک از چهار ایوان عمارت مرکزی آن، حوضی کوچک بود. عمارت سوم در راستای دیوار این باغ بود و از طریق در به حیاط محصور گشوده می‌شد که حرم با اتاقهایش در آن قرار داشت که راه دسترسی به آن از طریق سردر ورودی نیز بود.

امتداد دید به منظر در باغ‌ها

www.tarikhomemari.ir

باغ ارم

منظر عمیق و جهت دار







rikhomemal.ir

WT

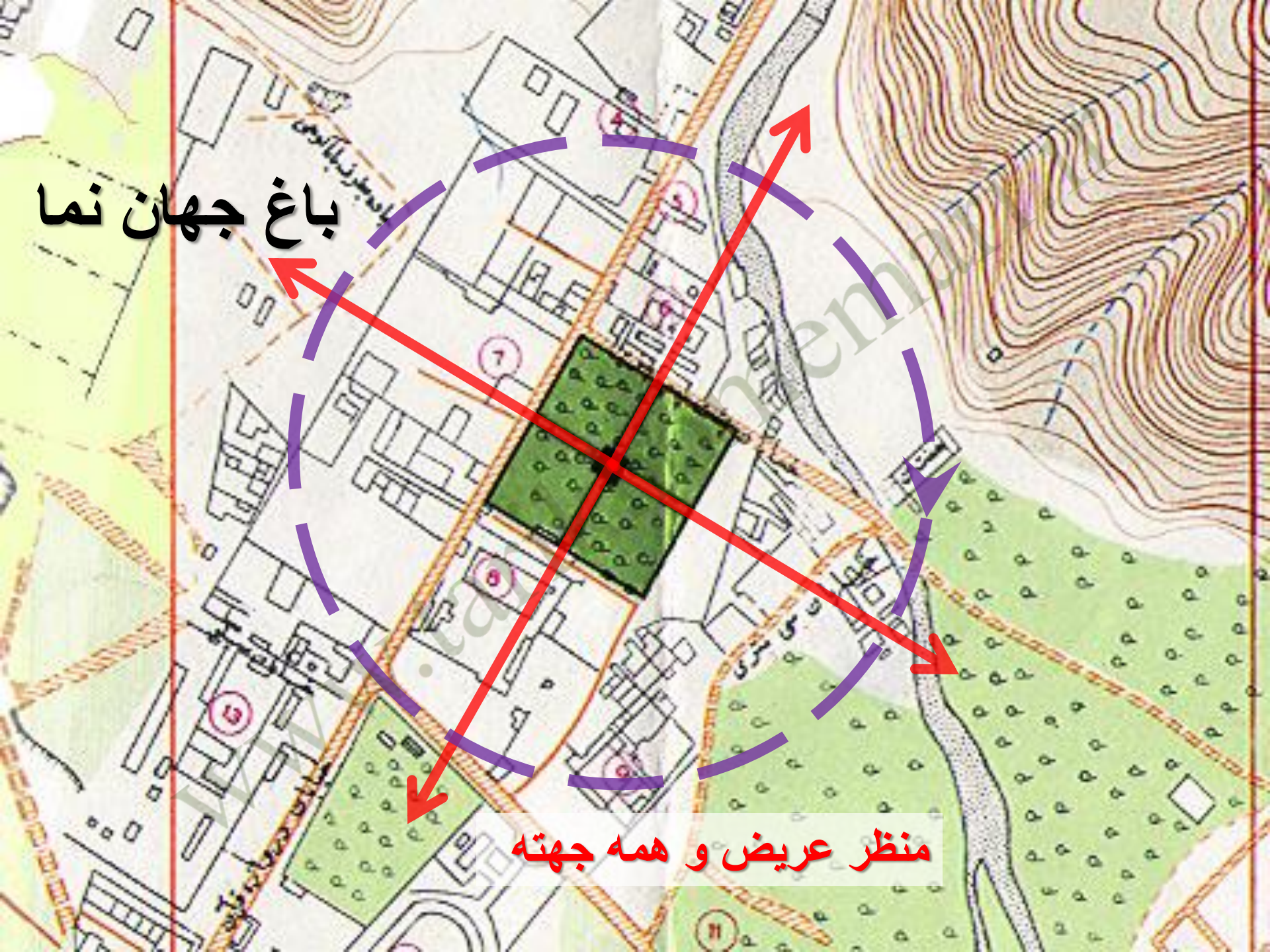
بند

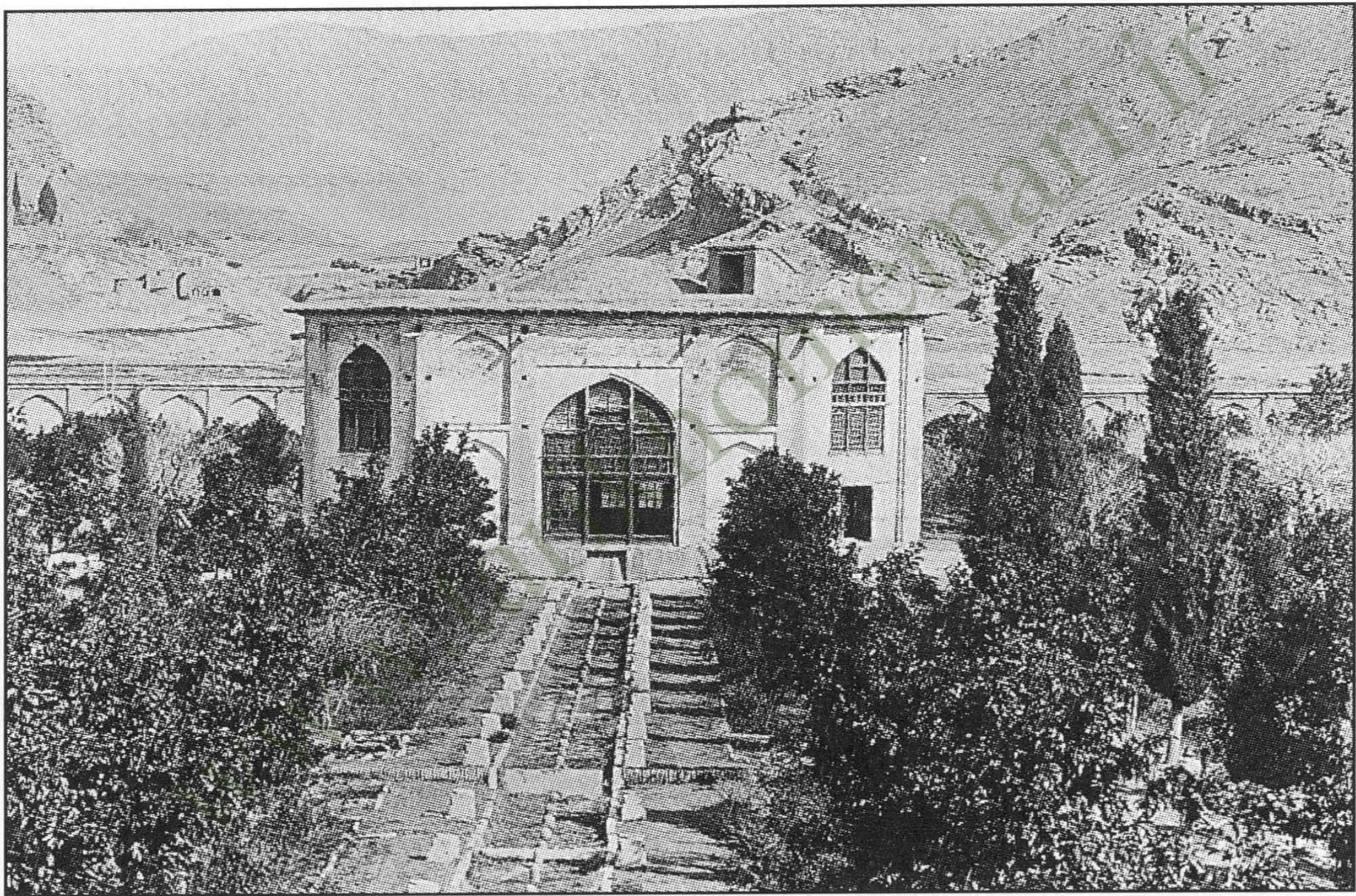
منظر بلند و
عریض



باغ جهان نما

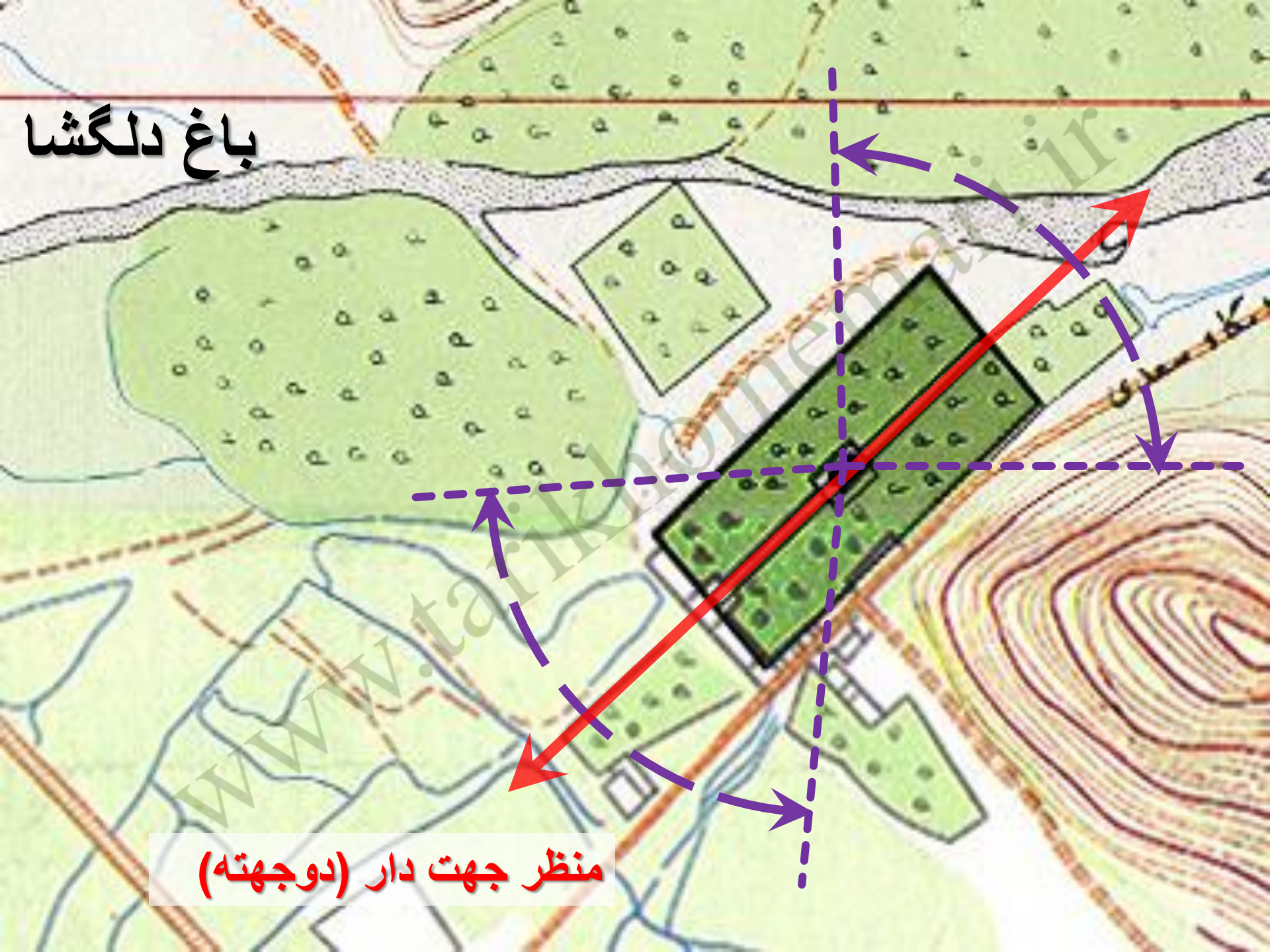
منظر عریض و همه جهته





باغ دلگشا

منظر جهت دار (دوجته)



پایان مبحث باغ هاك شیراز

www.tarikhonlineemari.ir