

درس تاریخ معماری منظر

۳- منظر پردازی در جهان باستان

د- منظر پردازی و باغ سازی یونان

دکتر لادن اعتضادی

دانشگاه شهید بهشتی

دانشکده معماری و شهرسازی

گروه معماری منظر

۱۴۰۰

Landscape Architecture in the Greco – Roman world

ریشه‌های باغ‌سازی در سنت مدیترانه‌ای

* یونان باستان

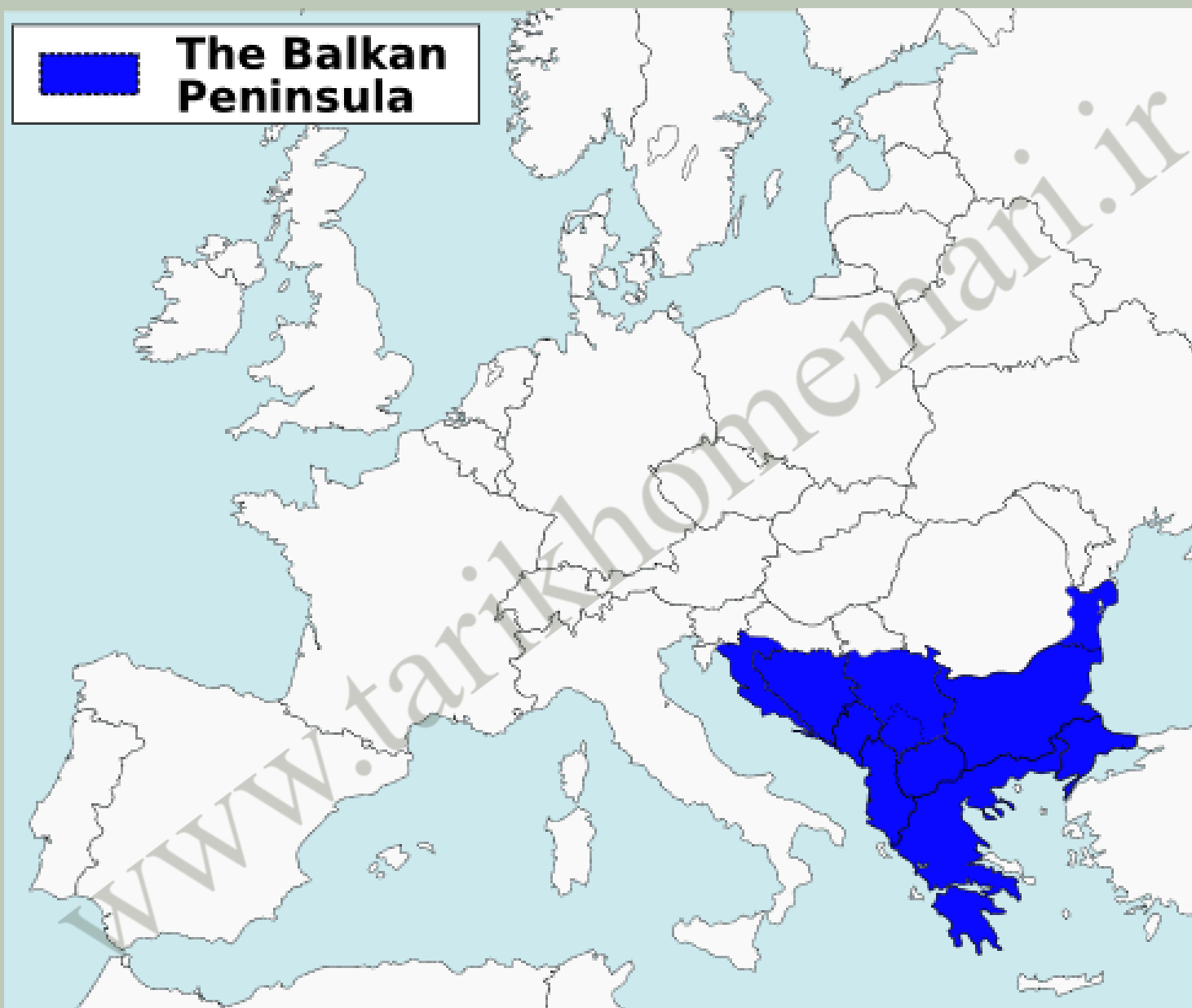
(باغ‌سازی ندارد اما تأثیرات فرهنگی - هنری بر روم باستان در باغ‌سازی رومی مشهود است.)

- روم باستان

(مفهوم ساختن باغ‌های تفریحی را از یونان هلنیستی که باغ‌سازی را از ایران اقتباس کرده بودند، می‌گیرد.)



**The Balkan
Peninsula**



یونان باستان



نقشهٔ تجمع
شهرهای این
تمدن در
موقعیت‌های
بندرگاهی و
حضور این
تمدن در
همسایگی تمدن
باستانی «کرت»
در مسیر
کشتیرانی به
مصر که محل
تهیه غله برای
یونانیان بوده.

جغرافیا و اقلیم

یونان سرزمینی دریایی با جزایر و سواحل زیاد و منطقه‌ای عمدتاً کوهستانی و سرسبز



سرزمین کوهستان و فاقد دشت‌های گسترده با سواحل مضرس و جزایر متعدد خرد و کلان



ویژگی‌های سرزمین‌های (سرزمین کوه و دریا و جنگل)



کوه‌های سربرآورده از آب
که سرزمین اصلی و جزایر متعدد
یونان را شکل داده‌اند.



نمونه هایی از منظر طبیعی یونان و ویژگی های اقلیم آن

آسمان پر باران با آفتاب درخشان بر فراز سرزمینی کوهستانی،
مشرف به دریا با خلیج های متعدد با آب و هوای معتدل مدیترانه ای
و بیشه ها و جنگل های فراوان اما دشتهای محدود برای کشاورزی است



مثال‌هایی از منظر طبیعی یونان



دشت‌های
قابل کشت محدود
و محصور در
جنگل‌ها
و بیشه‌ها هستند.



تصاویر زیر: سواحل رودخانه‌ها در دره‌های عمیق، بستر
مناسب کشاورزی نیستند. اما امکان باغداری را دارند.





کشاورزی و باغداری یونان

درمواقع پائیکوهی غلبه بر تاکستانها
و باغهای زیتون است



درشیب کوهستانها در صورت وجود
خاک مناسب، به کار شاق تسطیح
زمین و تراس بندی برای زراعت نیاز
است.



باغ‌های زیتون
(همچون کشتزارهایی برای محصول برداری)
فرآورده‌های زیتون همیشه از صادرات مهم یونان بوده است.



پرورش انگور، سنتی دیرینه در حوزه مدیترانه

فرآورده‌های آن از یونان به مصر و اطراف صادر می‌شده‌است.



دریانوردی و شهرهای بندری



مردمی غیر وابسته به کشاورزی، تاجرپیشه،
برده‌دار و دریانورد و شهرنشین.

«خلیج‌های متعدد
محل استقرار شهرهای بندرگاهی»

بالا: معابد شهرتاریخی پوزیدون روی صخره، ایجاد منظر
مصنوع سخت از سوی مردمی شهرنشین در محیط طبیعی



خلق منظر مصنوع سبز کشاورزی محدود

تراسبندی زمین برای کشت یک راه حل عام در همه سرزمینهای کوهستانی



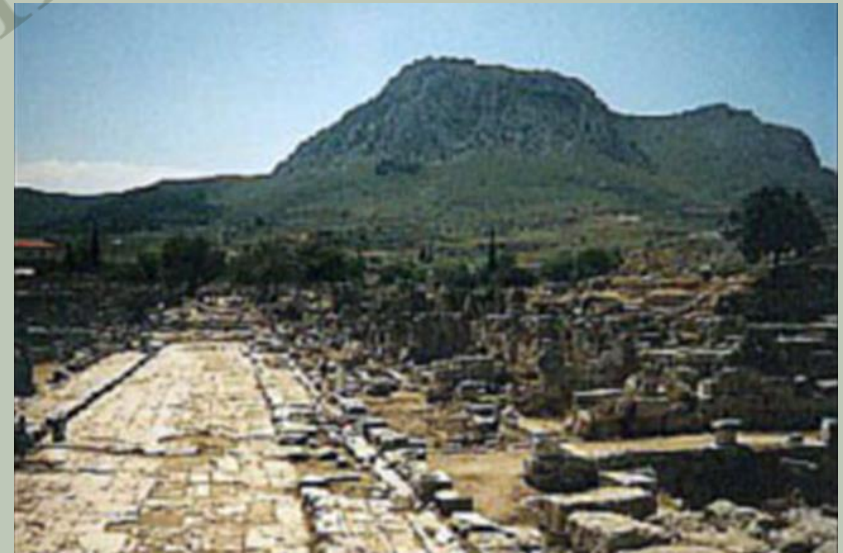
هنر و دانش یونانیان به جا که باغ سازک
صرف خلق مناظر مصنوع سخت در
محیط جامعه شهرگ می شده است.

منظر مصنوع سخت در بستر طبیعی و تابع توپوگرافه



تئاترهای یونانی، نمونه شاخصی از
مداخله و تعامل با طبیعت در
منظرپردازی و خلق منظر مصنوع سخت
هستند.

امروزه بخش اعظمی از منظر یونان را «منظر تاریخی» شکل می‌دهد (که قبلاً و در زمان خود منظر مصنوع شهری و مذهبی بودند.)



یونان باستان «هنر باغ سازگ» نداشته است.

- خانم گوتین می‌نویسد: در بهترین دوره تاریخی یونان که سایر هنرها به سرعت به اوج می‌رسیدند، از هنر باغ‌سازی یونانیان چیزی به گوش نمی‌رسد. نه از حفاری‌های باستانشناسی چیز قانع کننده‌ای به دست آمده نه شواهدی همچون آن‌ها که از باغ‌های باستانی مصر و مشرق زمین مطالبی ذکر کرده‌اند، در آثار شاعران، مورخان و یا نقاشان در دست است. همه در مورد باغ‌سازی یونان ساکت هستند.
- با مرور انواع آثار مکتوب یونانی می‌توان به زحمت ردپایی از موضوع باغ در یونان به دست آورد که از نوع بسیار ساده و ابتدایی بوده‌اند اما به هر حال قابل ذکر هستند.
- دلیل این فقدان جدی «هنر باغ‌سازی» در یونان را، گوتین در طراحی شهرهای آنان می‌داند که همچون قابی کلیه فعالیت‌های فردی و اجتماعی، فکری و سیاسی و اقتصادی را در خود جمع کرده بودند. و برای این نوع فعالیت‌ها فضاهای تعریف شده داشتند و بنابراین فضایی برای باغ‌سازی و تفرج و شکار به آن معنا که در مصر و شرق بود، در یونان مطرح نبوده‌است. حتی در زمان بیشترین توسعه‌های شهری، در شهرها، شهر فضایی برای احداث باغ‌های شخصی نداشت. (در بیرون شهر، فقط باغ‌های کشاورزی البته فراوان بودند).
- نکته دیگری که خانم گوتین طرح می‌کند مربوط به نظام اجتماعی دوران کلاسیک (اوج فرهنگ و هنر یونان) است، وی معتقد است که پیدایش هنری چون باغ‌سازی به حضور افراد صاحب قدرت و ثروت و تحصیلکرده و با فرهنگی نیاز دارد که در جوامعی مثل مصر و شرق، شاهان و درباریان از این رده بودند. اما دموکراسی در یونان مانع پیدایش طبقه اجتماعی از نوع حکام و پادشاهان شده بود.

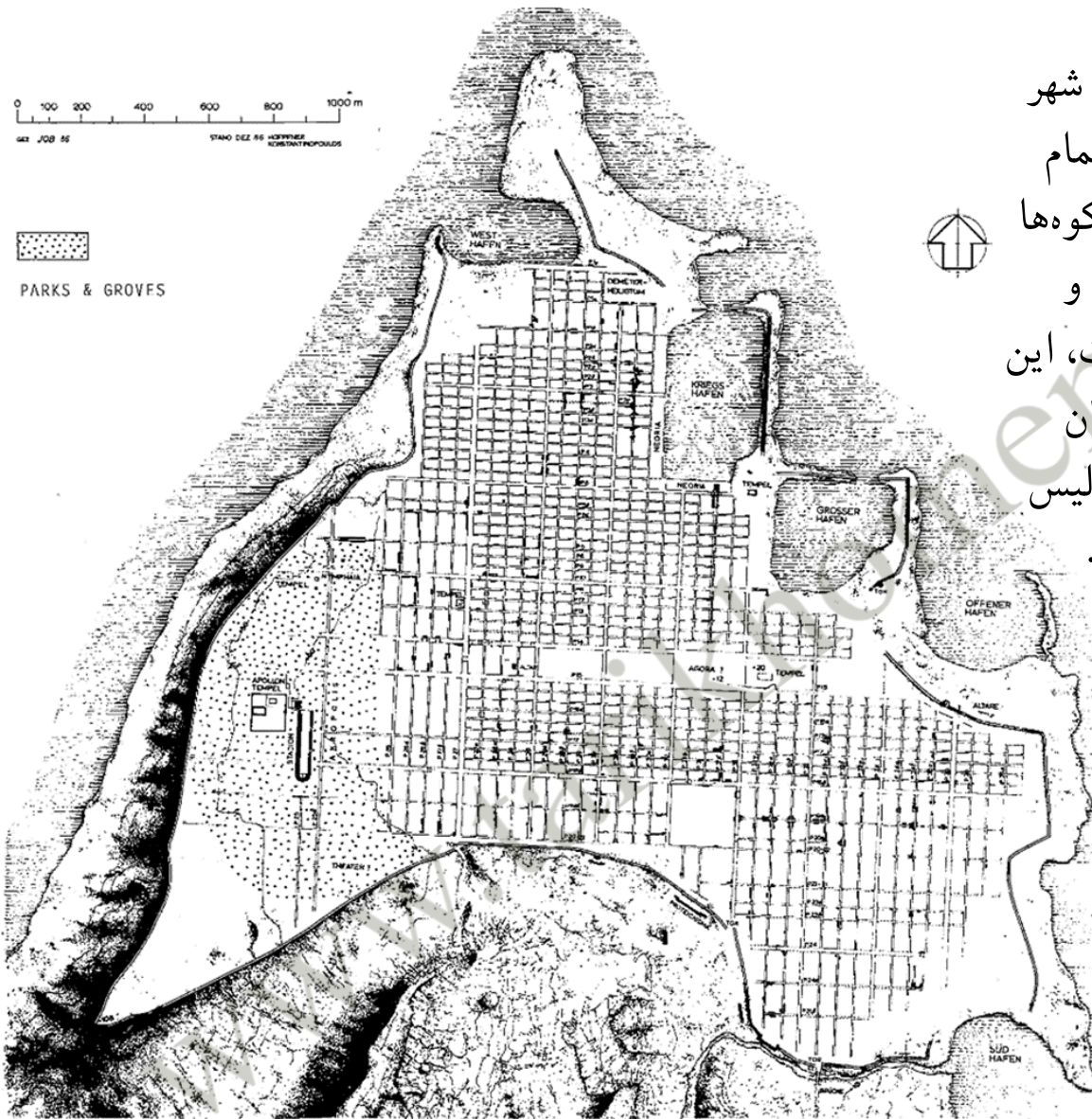
* یونانیان ازدیدن باغ‌های پارسی به شدت شگفت زده می‌شدند که خود دلیلی است بر نداشتن باغی مشابه با آن باغ‌ها که شاهان هخامنشی می‌ساختند.

نام پارادئزه در یونانی «پارادیسوس» و در فرانسه «پارادی» و در انگلیسی «پارادایز»، از زمان هخامنشیان وارد زبان و فرهنگ اقوام مدیترانه‌ای و اروپا شد که مفهوم باغی بسیار زیبا و کامل همچون بهشت را تداعی می‌کند.

بعدها در تورات «پردس» و در قرآن «فردوس» به معنی باغ بهشت آمده است.

* هرگاه در فرهنگی، پدیده‌ای موجود نباشد و از فرهنگ دیگری وارد شود، به ناچار همان نام و همان مفهوم در فرهنگ جدید به وام گرفته می‌شود.
یونانیان در فرهنگ خود مفهوم تفرج در باغ و به تبع آن هنر باغ‌سازی نداشته‌اند.

* نهایتاً یونانیان در زمان جانشینان اسکندر (دوران هلنیستی) که در ایران و مصر فرمان می‌راندند، روی به باغ‌سازی آوردند، اما از نوع طراحی آن‌ها سندی در دست نیست.

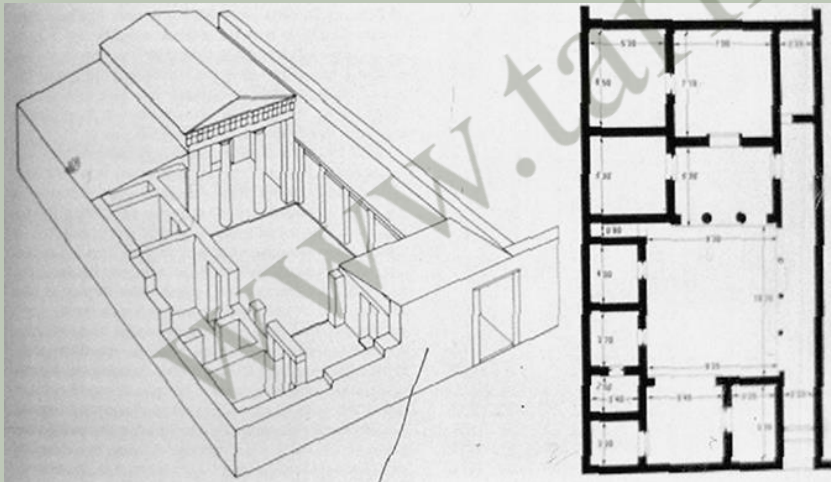


نقشه هیپودامیک (شترنجی) شهر باستانی رودس در یونان، تمام فضای شهر که محصور بین کوه‌ها است، مملو از ساختمان‌ها و عرصه‌های عمومی شهری است، این محوطه‌ها به ندرت درختان پراکنده‌ای دارند. اما اکروپولیس آن در بیشه‌زار قرار دارد.

Figure 12. Plan by W. J. Brunner of the city of Rhodes including parks and groves in the acropolis area, Classical and Hellenistic periods. After M. Carroll-Spillecke, *Κηπος: Der antike griechische Garten* (1989).

شهرهای یونانی و آثار معماری در بستر طبیعی که غالباً جنگلی و بیشه‌زار بوده از نوع منظرپردازی سخت Hard Landscape در محیطی با طبیعت سرسبز است.

- شهرهای یونانی برای عرصه‌های عمومی باز فضاهای تعریف شده با طراحی مشخص داشتند.
- خانه‌های مردم یا همان دُموس‌ها حیاط‌هایی داشتند، اما ظاهراً بدون طراحی با فضای سبز و آب نما، آنچنان که بعداً در روم باستان در خانه‌هایی که با نام «دُموس» معروف هستند، دیده شده است.

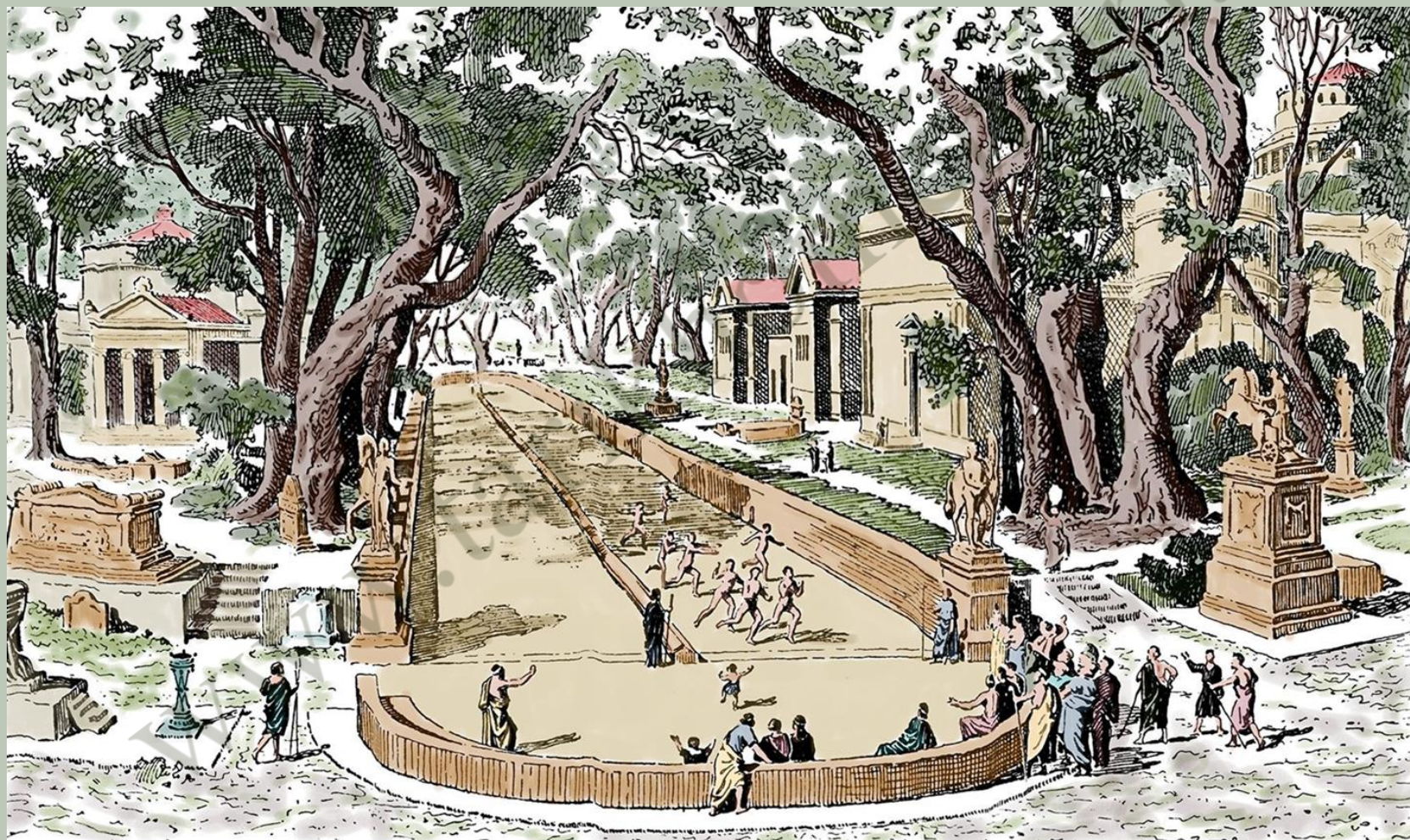


عرصه‌های عمومی شهری: «عرصه خلق منظر شهری» بوده‌اند.



خلق منظر
سخت
در بونان به
کمک آثار
معماری و
مجسمه‌ها
و سکوسازی
و پلکان‌ها و
... اتفاق
می‌افتاده و
به هر حال
جزیی از
معماری و
شهرسازی
یونانی اما در
خدمت منظر
شهری بوده
است.

استادپوهان! عرصه عمومی ورزشی در شهرهای یونان که مورد نوعی خاص از «منظر شهری» در جوار شهر بوده‌اند.



ورودی یک استادیوم و بیشه‌های اطرافش که امکان تفریح در استادیوم
و تفرج در بیشه برای مردم شهری را میسر می‌کرده‌است.



بالا: مرکز یک شهر یونانی
با عرصه‌های عمومی آن.

پایین چپ: آگورا
مهمترین عرصه عمومی باز
شهری در یونان.

پایین راست: خرابه‌های
تئاتر، آگورا و...



توپوگرافیه تپه ماهوری بستر شهرهای یونان چشم انداز و منظر مصنوع جالبی از بیرون شهر ایجاد می کرده است.

(بعضاً منطری از بناهای داخل شهر به علت ارتفاع بستر شهر، از پشت حصار دیده می شده است)

آتن و آکروپولیس آن، معبد و مجسمه آتنا پارتنون بر بلندی و مشرف به شهر دیده می شود..



منظر آکروپولیس آتن: «منظر مصنوع سخت» بر یک صخره طبیعی

محوطه معابد در دوره کلاسیک در آکروپولیس‌ها با اشرافی که به شهر داشته‌اند،
یک منظر شهری پر ابهت و مسلط بر شهر و پیرامون آن فراهم می‌کرده‌اند.



هرجا ساخت و سازهای معماری و شهری تمام می‌شود، بستر زمین پوشیده از بیشه‌ها و جنگل‌هاست

شیب زمین و نقش آن در منظر مصنوع (بازسازی تصویری یک آکروپولیس)
این شیب عامل ایجاد منظر بدیع و قابل رؤیت از شهر بوده و معماری با رواق‌ها این چشم‌انداز را مطبوع‌تر می‌کرده‌است. حذف جنگل و بیشه در خدمت جلوه بیشتر معماری است.



در آب و هوای
مرطوب
مدیرانه‌ای، سایه
سار درختان انبوه
مطلوبیت ندارد،
در عوض از
ایجاد رواق‌ها در
معماری بناها
برای سرپناه در
مقابل آفتاب تند
و باران‌های
شدید استفاده
می‌شده است.



در دوره هالنیست

محوطه معابد در
داخل شهر،
بر بستری
مسطح،
منظری دیگر از
عرصه عمومی را
عرضه
می کنند.

فضای سبز در
عرصه های
عمومی موضوع
طراحی نبوده و
درختان عناصر
اتفاقی در
محوطه هستند.

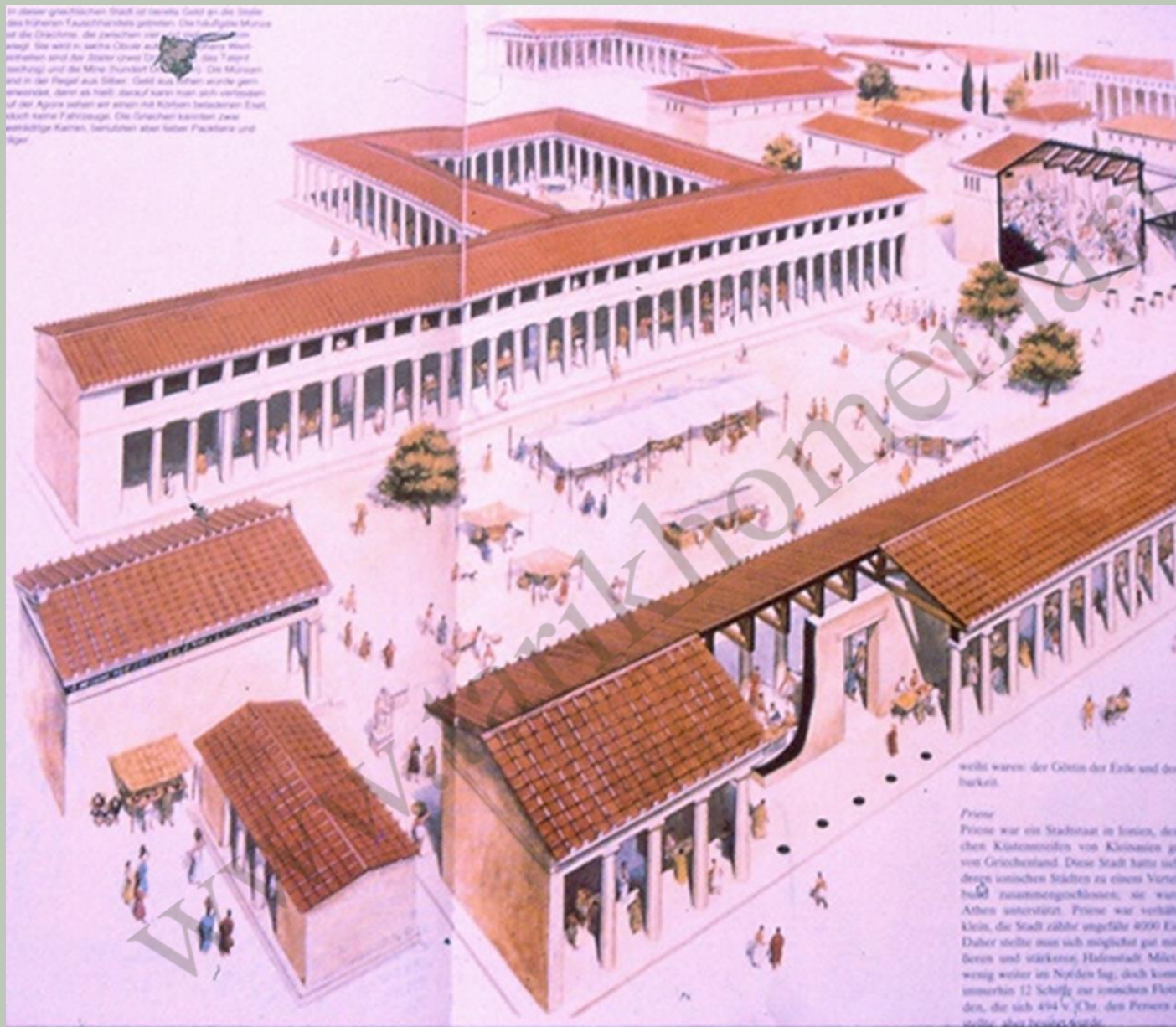


فضای سبز طبیعی غنی
در کل سرزمین یونان
در اطراف شهرها
امکان تماس با طبیعت
را فراهم می کرده است.

مزارع و باغهای
کشاورزی در پیرامون
شهرها محل کار
برده‌ها و استفاده از
محصول از آن اربابان
بوده است.

در تاریخ یونان سخنی
از ویلاهای اربابی در
این باغها نیست.

In dieser griechischen Stadt ist bereits Geld in die Straßen führenden Kaufmännern gelassen. Die feilgebundenen Münzen auf die Dächern, die zwischen vier und sechs Meter hoch liegt. Sie wird in sechs Ovale aus einem Metall geschlagen und die Inschrift zeigt die Münzen und in der Regel aus Silber. Geld aus Athen wurde gern verwendet, denn es heißt, darauf kann man sich verlassen. Auf der Agora sehen wir einen mit Kolonnen besetzten Platz, wo sich keine Fahrzeuge, die Griechen konnten zwei verschiedene Karren, benutzen aber keine Packtiere und Äger.



weils waren: der Götter der Erde und der P
burkeit.

Priene
Priene war ein Stadtstaat in Ionia, dem
den Kleinasien von Kleinasien geg
von Griechenland. Diese Stadt hatte sich
diese ionischen Stätten zu einem Viertel
hüll zusammengeschlossen, sie wurde
Athen unterstützt. Priene war verhältni
klein, die Stadt zählte ungefähr 4000 Eins
Daher stellte man sich möglichst gut mit d
beran und stärkerte; Halbinsel Milet, i
wenig weiter im Norden lag, doch konnte
innerhalb 12 Schiffe zur ionischen Flotte
den, die sich 494 v. Chr. den Persern en
stellte, aber brach durch.

آگورا

«میدان اصلی و
بازار شهر»

در شهرهای
یونانی حتی در
ساده‌ترین شکل
آنها، سازه‌های
رواق دار،
منظر شهری
جذابی برای
عرصه عمومی
شهر ایجاد
می کرده‌اند.

طراحی کفسازی برای معابر یا محوطه‌های عمومی رایج بوده است.
Acropolis walk way



راه‌سازی در یونان بخصوص در شهر آتن و طراحی کف‌سازی برای مسیرها.
(خلق منظر سخت)



جستجوک منظرسازگ نرم در یونان باستان

- جستجوک باغ و مفهوم آن در یونان

- مشخص شدن این فرضیه که یونانیان «هنر باغ سازگ»
نداشته‌اند

انواع باغ در یونان از لابلای آثار مکتوب

- عمدهٔ موارد را می‌توانیم در نوشته‌های «هومر» که صورت اسطوره دارند بیابیم.
- در متون ادبیات و فلسفه و اساطیر و باستانشناسی:
- سابقهٔ تمدن یونان به تمدن جزیرهٔ کرت و تمدن میسن در سرزمین اصلی یونان برمی‌گردد. اما در این پیشینهٔ تاریخی - اسطوره‌ای حتی براساس افسانه‌ها به جز باغ‌هایی که برای استفاده از میوه احداث می‌شدند اشاراتی از باغ‌سازی نیست.
- باغی که «هومر» در افسانهٔ «اودیسه» ذکر می‌کند و صفش چنین است: پدر اودیسه او را تشویق به ساختن باغی با درختان زیبای میوه‌های متنوع می‌کند. تنها چیزی که از زیبایی و نظم این باغ یاد می‌شود، ردیف درختان زیبا است.

Crete

کرت جزیره و تمدنی است که افسانهٔ اودیسه گویا در آن جا ریشه داشته است.



معروف ترین اثر به جای مانده، کاخ کنوسوس در تمدن مینوسی است که روی شیب تپه به صورت پلکانی مشرف به بیشه و جنگل های اطراف و دریا ساخته شده است. در نقاشی هایی که از این تمدن بجای مانده، نقوش تزئینی گل و گیاه موجود است اما سخنی از باغ سازی نیست.

بازسازی تصویری کاخ کنوسوس Knossos
در جزیره کرت، نشانی از باغی برای کاخ در دست نیست.



آن چہ بہ نام «باغ» و با واژہ Garden
براک یونان باستان ذکر شدہ

یا محوطہ ہاگ جنگلے و بیشہ اک طبعے بودہ اند
یا

باغچہ ہاگ کوچک پرورش گل و گیاہان آیینے
توسط بانوان

باغ‌های مقدس

(مواردی هستند که با عنوان «باغ» یونانی یاد شده‌اند. اما در رده «هنر باغسازی» نیستند.)



در آثار هومر از بیشه‌های مقدس اساطیری یاد شده که محل مراسم آیینی بوده‌اند.

- در این بیشه‌ها، چشمه، آبشار یا درختی وجه تقدس داشته و بعضاً در آنجا مذبح یا محرابی برای انجام مراسم آیینی می‌ساخته‌اند.
- گاهی درختان مقدس را در جایی غرس کرده، یا بیشه‌ای با درخت مقدسی، را باغ مقدس می‌نامیده‌اند
- عناصر اصلی در این بیشه‌ها عناصر طبیعی چون درخت، آب و غار بوده‌اند. اما بعضاً در این بیشه‌ها عناصر مصنوع مانند مجسمه الهه یا گلدان‌های آیینی را قرار می‌داده‌اند.

«باغ‌های مقدس» یا بهتر بگوییم «بیشه‌های مقدس» باغ‌سازی خاصی نداشته اما اندک مداخلات انسانی در آن‌ها صورت می‌گرفته است، مانند نصب مجسمه یا گلدان یا ایجاد راه پله یا سکو و ...

Sacred Gardens باغ‌های مقدس

Sacred Groves یا بیشه‌های مقدس

بعضی آثار مداخله در بستر طبیعی باغ‌های مقدس به جا مانده است مانند سکو یا راه پله. بعضاً درختان مقدس را در این محوطه‌ها می‌کاشته‌اند. اما سندی حاکی از نظم طراحی برای این باغ‌ها در دست نیست.



تصوری از مراسم در باغ یا بیشه مقدس که محیطی طبیعی و فارغ از هنر باغسازی بوده است.



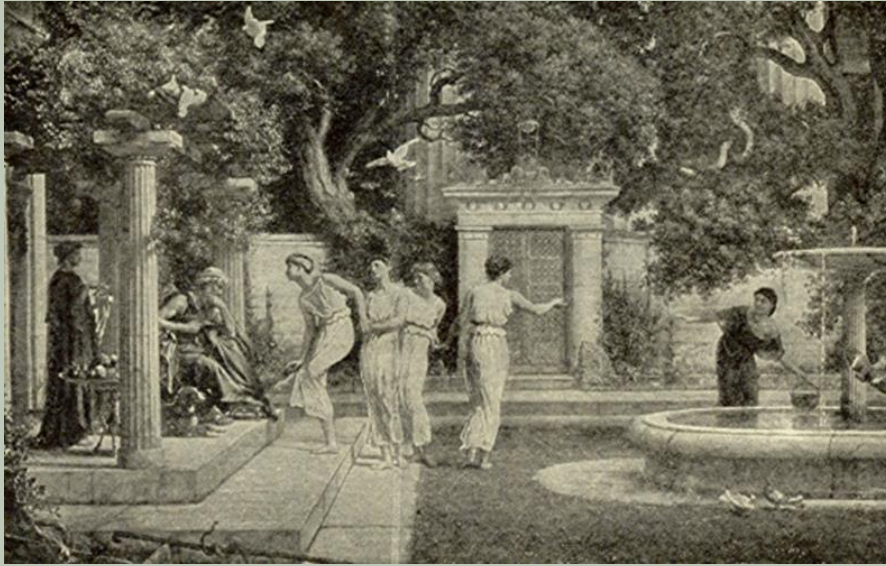
این آیین‌ها
رابطه
مستقیم با
اساطیر
داشته‌اند

نصب مجسمه در یک
بیشه مقدس
نوعی مداخله در
طبیعت بکر



حضور مجسمه‌های
اساطیری بعداً در
باغ‌سازی رومی یک اصل
طراحی منظر و مجسمه از
عناصر باغ‌سازی رومی
می‌شود.

نقاشی‌های تخیلی از باغ‌های مقدس یا آیینی یونانی



حضور آب در این محوطه‌ها نشانی از تقدس بوده، چشمه، برکه یا آبشار



قرار دادن گلدان‌های آیینی در بیشه‌های مقدس نیز بعداً در «باغ‌سازی رومی» به عنوان عناصر تزئینی اقتباس می‌شود.

سندی تصویری از یک پیشه مقدس و مراسم تطهیر زنان در آب
برکه آن پیشه (نقش غیر رنگی روی یک جام)

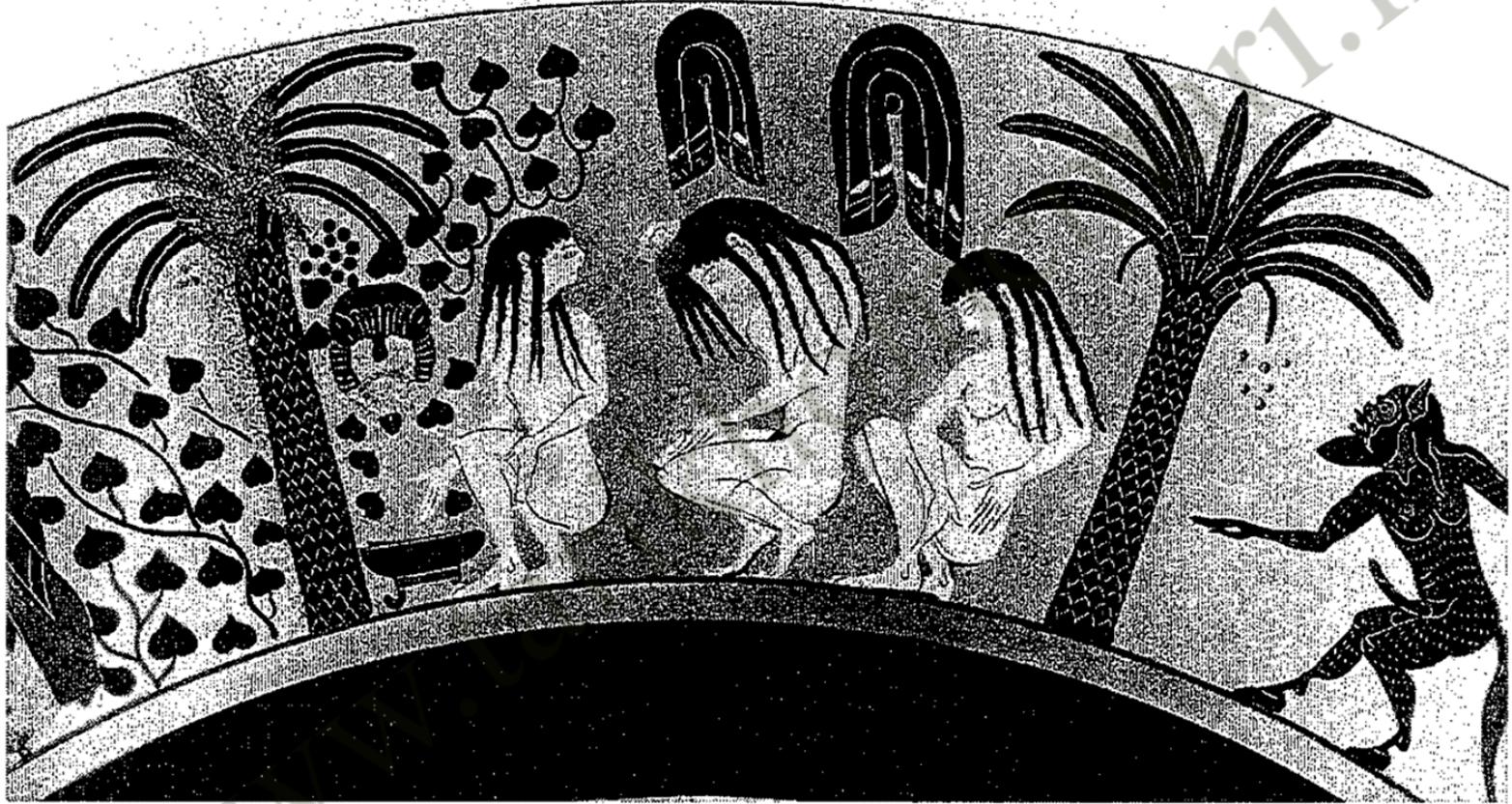


Figure 2. Women bathing in a sacred grove. Black figure cup, sixth century B.C.
Martin-von-Wagner Museum, Würzburg.

«نیمفئوم»، نوعی دیگر از باغ مقدس

محوطه طبیعی مقدس به علت چشمه آبی که از غاری به بیرون می جوشیده، محل برگزاری مراسم آیینی و چون معمولاً دارای انبوه درختان بوده، باغ مقدس نامیده می شده است. غار را که بصورت مصنوع تراش داده و شکل محراب گونه به آن می داده اند «نیمفئوم» می نامیدند کنایه از «نیمف» به معنی الهه مادر طبیعت یا آب.



Sacred Grotto = غار مقدس

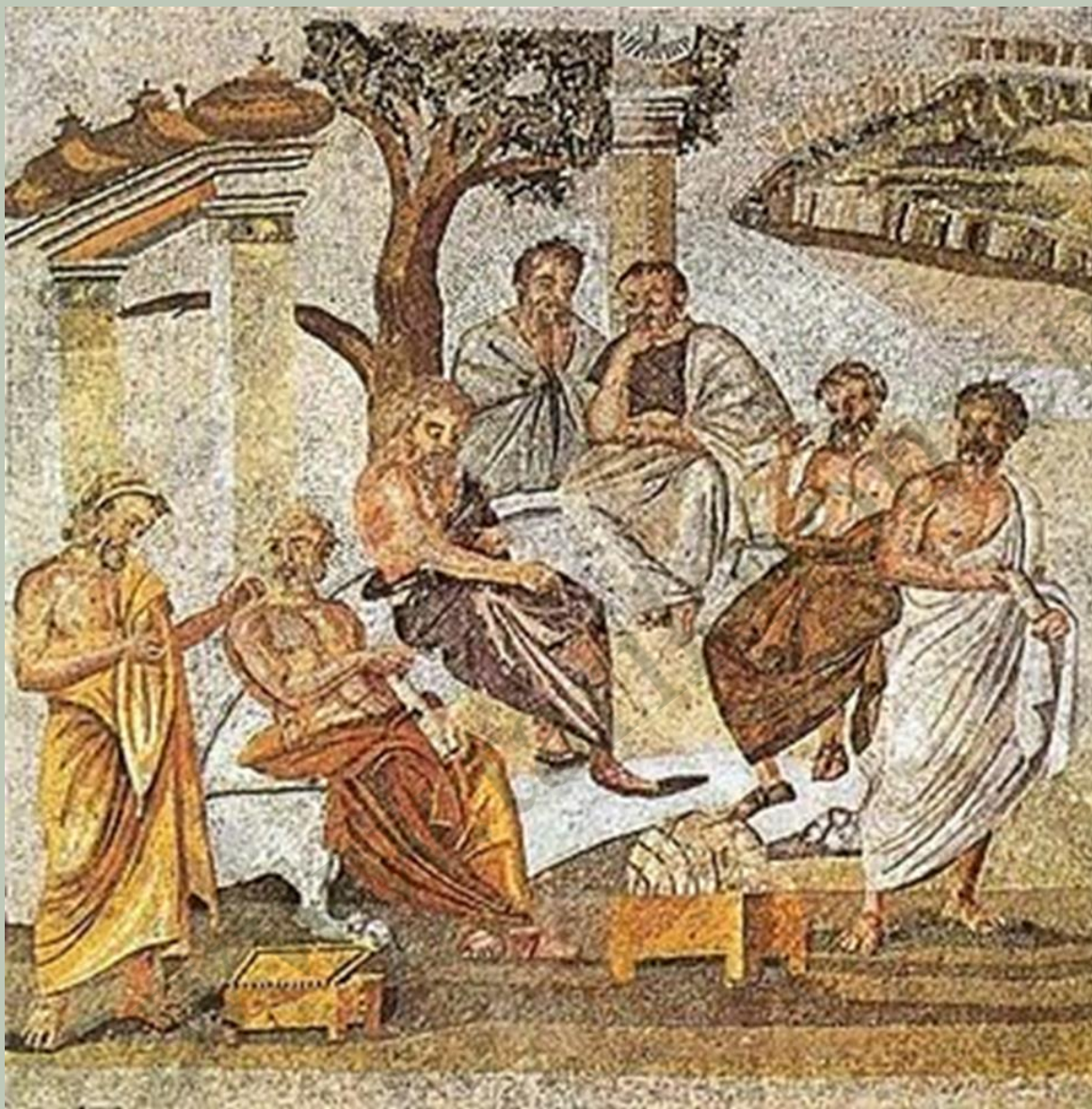
غار طبیعی دستکاری و فضا سازی شده در بیشه‌ای رمز آمیز و مقدس
(تصویر: نمونه رومی به تقلید از یونان)



ژیمناسیوم‌ها و باغ‌های فلاسفه

- ژیمناسیوم (ژیمنازیوم) ها مکان‌هایی به صورت میدان ورزشی، بیرون از شهر و نزدیک جنگل یا بیشه بودند که مردم برای ورزش یا تماشای بازی ورزشکاران به آنجا می‌رفتند. در عین حال محل گردهمایی اهل بحث و فلسفه هم بوده‌اند.
- بعدها فلاسفه این مکان‌ها را به خاطر دوری از شلوغی شهر و آرامش محیط طبیعی به عنوان باغ‌های بحث و آموزش، بیشتر مورد استفاده قرار دادند.
- در نهایت گفته شده که افلاطون قطعه زمین مشجری را محصور کرده و جلساتش را در آن برگزار می‌کرده که به نام «آکادمی افلاطون» مشهور شده‌است. (این امر نشانی از فرهنگ یونانی است که باغ تفرج و یا شکارگاهی آنچنان که در فرهنگ‌های سلطنتی شرق مطرح بوده برایشان مفهومی نداشته است.)

باغ آکادمی افلاطون، یک دیوارنگاره موزائیک



بنا بر سنت فیلسوفان یونانی که جلسات مباحثه و آموزشی خود را در محوطه‌های بیشه زار و باغ مانند برگزار می‌کردند، بعدها برای اپیکور، فیلسوف دوران هلنیستی یونانی در آتن هم باغی تصور شده و آناتول فرانس نویسنده فرانسوی قرن ۱۹، کتابی به نام «باغ اپیکور» نوشته‌است.

(در هر حال این باغ‌ها فقط یک بیشه طبیعی محصور بوده‌اند، فارغ از هرگونه باغ‌سازی، مگر افزودن آلاچیق یا سردری در آن‌ها)

مفهوم و چگونگی باغ آدونیس

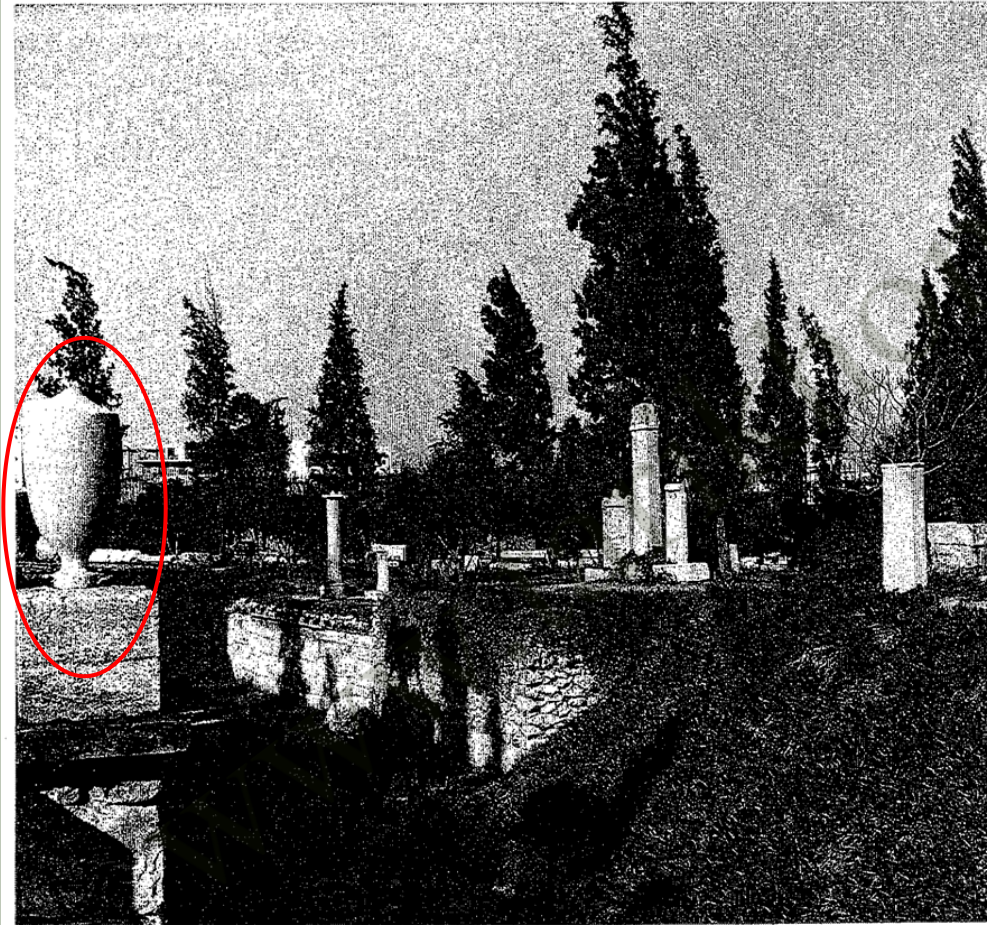
آدونیس ایزدی است که عاشق افرودیت بوده و در جوانی کشته می‌شود.



زنان یونانی به یاد او در بهار جشنوارهٔ آدونیس را برگزار می‌کرده‌اند. مجسمهٔ او را روی بام می‌گذاشته و گلدان‌های سفالین را که در آن‌ها گیاهان یا گل‌ها را سبز می‌کرده‌اند برای بزرگداشت او به دور مجسمه روی بام قرار می‌داده‌اند. این گیاهان با گرم شدن هوا به تدریج خشک شده و از بین می‌رفتند. اما این امر سنتی می‌شود، برای کاشت گل و گیاه در گلدان، توسط زنان در یونان باستان.

فرشته‌ای با اولین گلدان در دست، کنار نردبام و زنان در دو طرف، گلدان به دست در انتظار بردن گلدان‌ها بر روی بام.

یک محوطه باستانی در آتن به نام «کرامئیکوس» که پس از بازسازی درختکاری شده است، آثاری از عهد باستان از جمله یک گلدان در تصویر مشهود است.

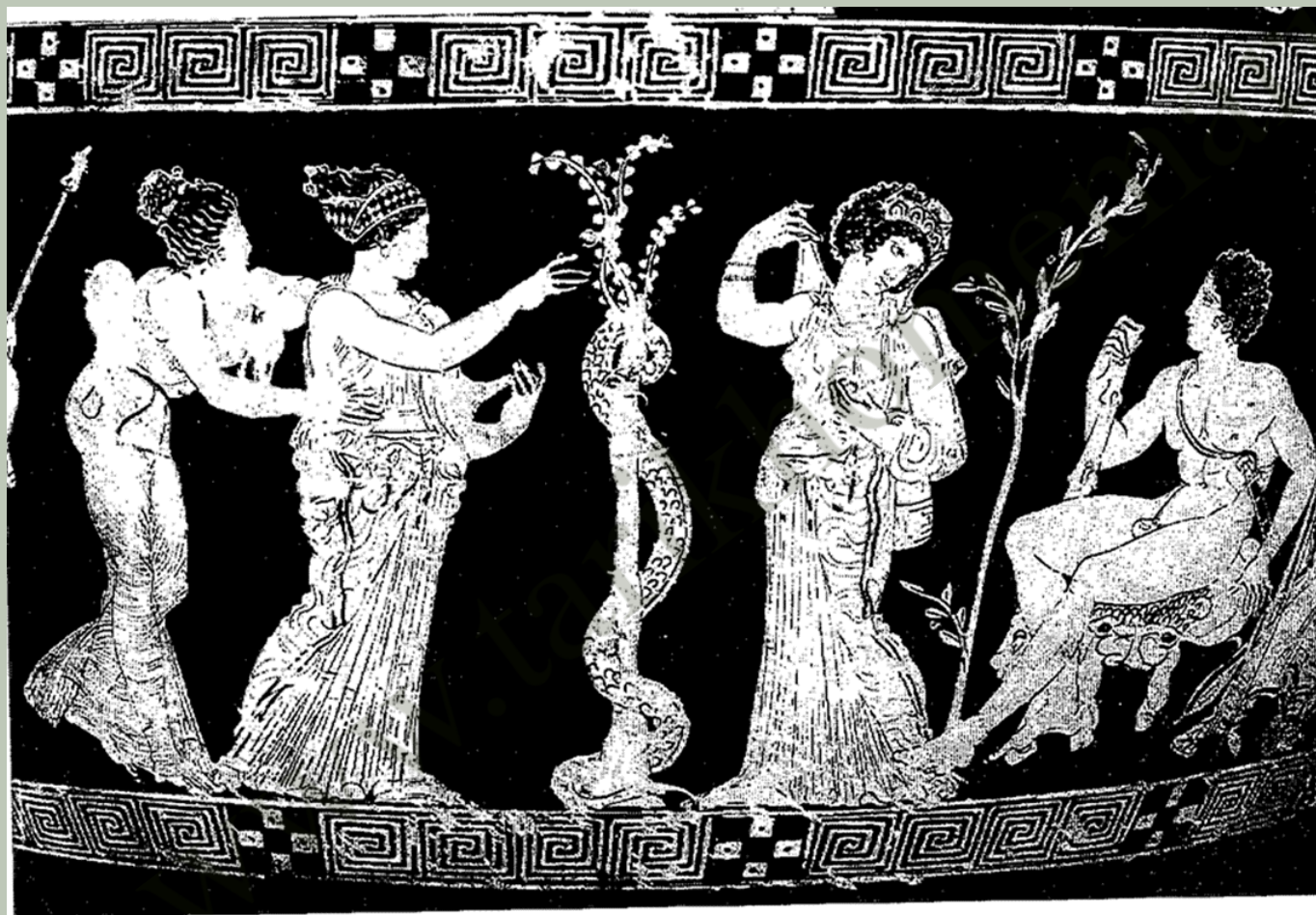


گلدان سمت چپ، نشانی از گلدان‌های باستانی و رسم کاشت گل و گیاه زینتی توسط بانوان در گلدان است. حضور این گلدان‌ها در محوطه‌ها بعداً جزء اصول باغ‌سازی رومی تا باروک می‌شود.

Figure 16. The replanted Kerameikos in Athens. Deutsches Archäologisches Institut, Athens.

نقش بانوان در ترتیب دادن گیاهان زینتی

رسم کاشت گل‌های زینتی در گلدان و نگاهداری آن‌ها در خانه‌ها به عهده بانوان بوده‌است. همین‌طور رسم نگاهداری از باغ‌های میوه و باغچه‌های خدایانی چون «هسپریدس» خدای غروب و مغرب

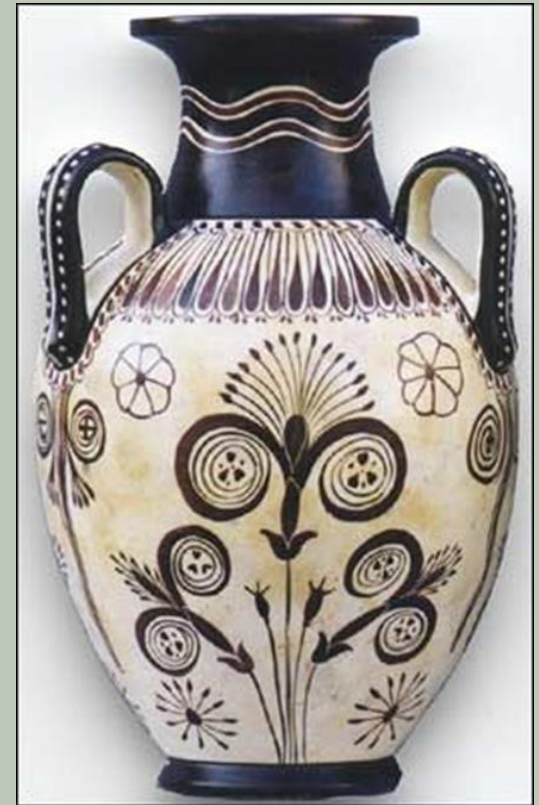
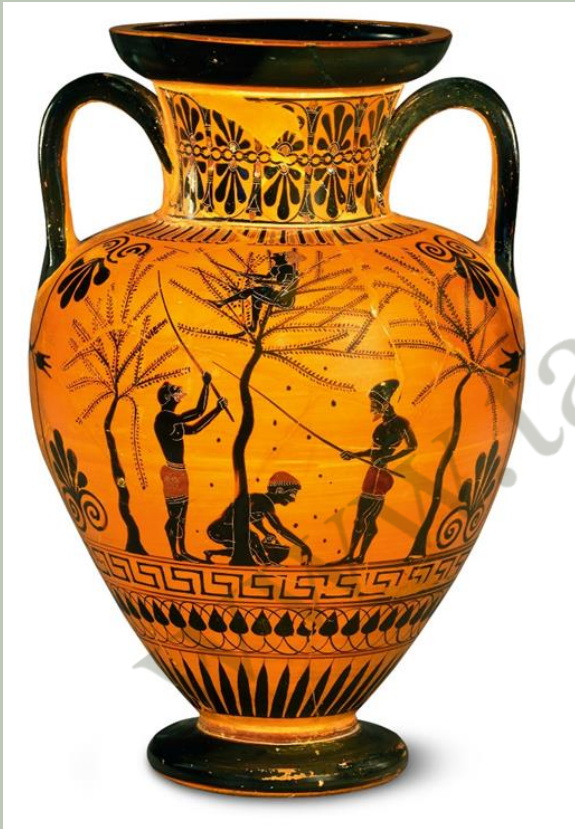


این فضاهای پرورش گیاهان آیینی معمولاً باغچه‌های پرورش گل و گیاه بودند که در انگلیسی با واژه Garden نامیده می‌شوند و نباید با باغ در مقیاس بزرگ اشتباه شوند.

Figure 14. The garden of the Hesperides. Detail of a red figure hydria, late fifth century B.C. Trustees of the British Museum, London.

گلدان‌های یونان و نقوش گیاهان زینتی

رسیدگی به درختان مقدس و پرورش گیاهان آیینی، نشانی از صورت‌های اولیه باغبانی در یونان هستند.



کاشت گل‌های زینتی در گلدان‌ها و نگاهداریشان در خانه‌هایی که حیاط آن‌ها باغچه نداشته‌است، هنر زنان بوده‌است.

(این سنت در کشورهای مدیترانه‌ای هنوز پابرجا است.)



پس از یونان، گلدان از عناصر مهم باغ‌سازی و منظرپردازی
مدیترانه‌ای می‌شود.



نمونه حیاط خانه‌های یونانی بدون باغچه

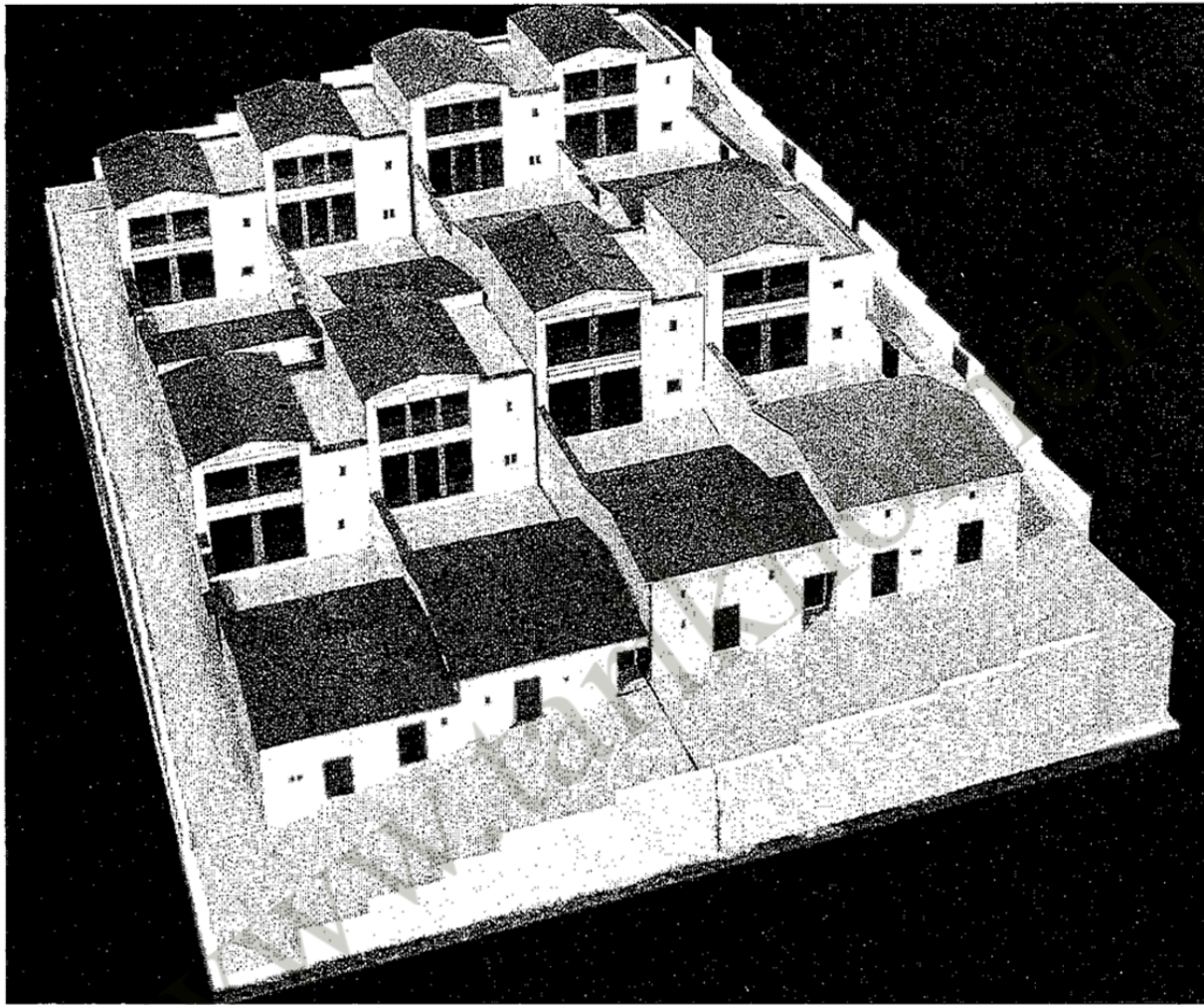
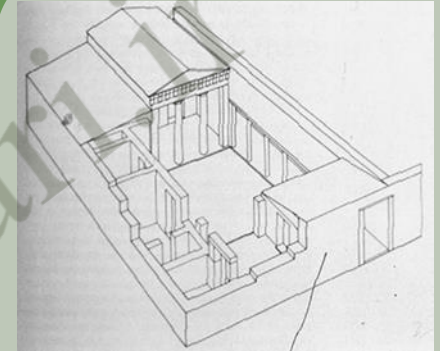


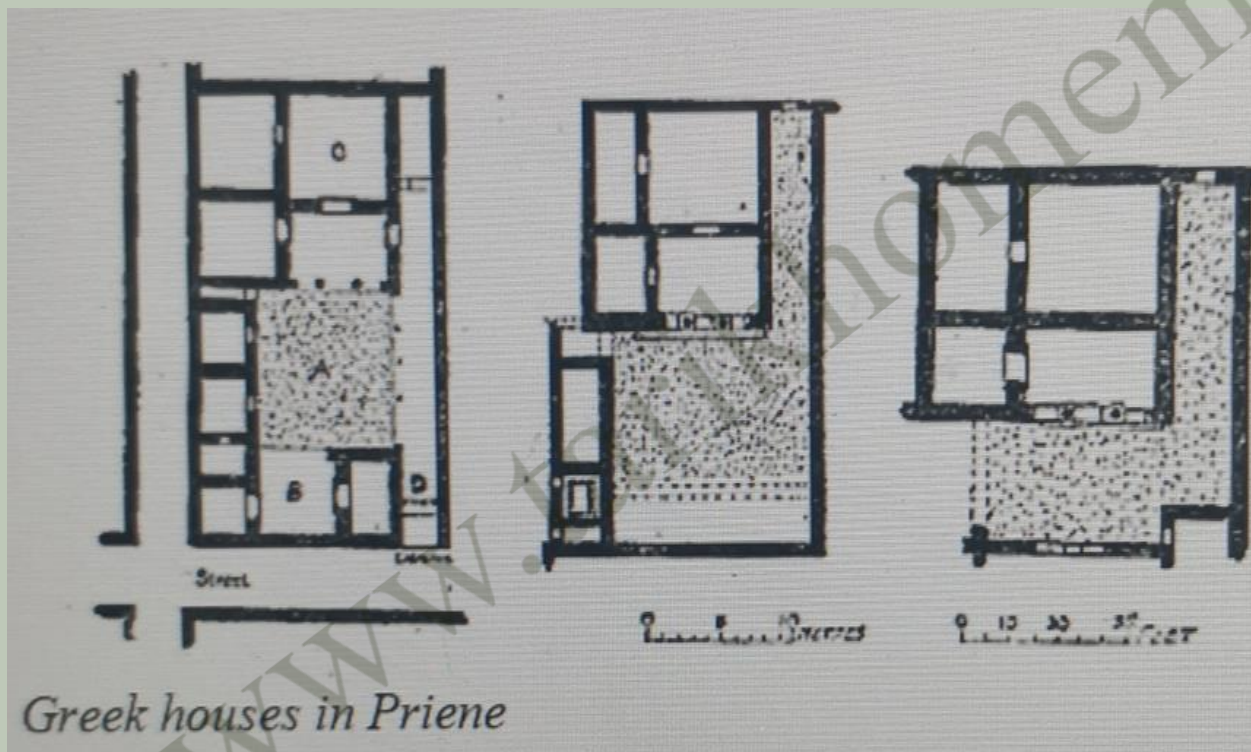
Figure 5. City block of eight houses in Priene, fourth century B.C. Model by J. Wendel. Deutsches Archäologisches Institut, Berlin.



اتاق اصلی خانه با
الگوی مگارون که
سقفی بلندتر و
ایوانی رو به حیاط
دارد، اما ظاهراً
منظری در مقابل آن
طراحی نمی‌شده
است.

باغ‌سازی و باغچه در دوران هلنیستیک

- دوران هلنیستیک، بعد از دروان کلاسیک، زمان حکومت جانشینان اسکندر است که دموکراسی برچیده می‌شود و شاهان در بخش‌های مختلف یونان حکومت می‌کنند.



منابع هم رأی هستند که بعد از اسکندر یونانیان در اثر تماس با مصر و ایران باغ‌سازی را از ایشان می‌آموزند و باغ‌های طراحی شده می‌سازند و حتی حیاط خانه‌ها با درخت و گل زینت می‌یابد. از طرح و نمونه این باغ‌ها چیزی در دست نیست.

الگوی خانه‌های یونانی دوره هلنیستیک که داری حیاط داخلی یا حیاط پیرامونی با گل و درخت هستند.

تمدن روم باستان که ظهور آن مقارن دوران هلنیستیک در یونان است، در غالب
زمینه‌ها میراث دار یونان بود، اما...

در هنر باغ‌سازی مدیترانه‌ای رومیان مبتکر اصلی بودند.



باغ‌سازی دوران
هلنیستیک یونان
متأثر از مصر و
ایران بود و چنان که
ذکر شد در ابداع
باغ‌سازی مدیترانه
(ویلا سازی)
رومیان نقش داشته
اند.

باغ‌سازی رومیان
متأثر از فرهنگ و
اقلیم و سرزمین
رنگ و بوی خاص
خود را داشت.

www.tarikhomemari.ir

پایان بخش

منظرپردازی و باغ سازی یونان باستان