

درس تاریخ معماری منظر

۵ - منظر پردازی و باغ سازی اروپا

الف: رئسانس، سرآغاز عصر جدید (بخش دوم)

دکتر لادن اعتضادی

دانشگاه شهید بهشتی

دانشکده معماری و شهرسازی

گروه معماری منظر

۱۴۰۰

۲- منظر پردازی در دورهٔ رنسانس:

۱- منظر شهری

۲- باغ‌سازی (ویلاهای ایتالیایی)

۲- باغ سازی: ویلاهای رنسانسی

قرن‌های ۱۵، ۱۶، ۱۷

ایتالیا زادگاه رنسانس یا انقلاب فرهنگی اروپا، با احیای سنت ویلاسازی رومی، که پس از سقوط امپراتوری روم و در قرون وسطا امکان تداوم نداشت، پایه گذار سنت باغ‌سازی اروپای امروزی است.

نقاشی‌های لونت (نیم‌ماه) ویلاهای رنسانسی

**A Lunate of
Villa Medici at Castello
1538**



رونق شهرنشینی در ایتالیای قرون ۱۶ و ۱۷ و پیدایش
اشراف شهری ثروتمند و کاردینال‌های صاحب قدرت

و
«احیای سنت ویلاسازی رومی در دوره رنسانس»

با اصطلاح «ویلا» با معماری پالادیو آشنا شده‌ایم (زیر: ویلا بابارو)



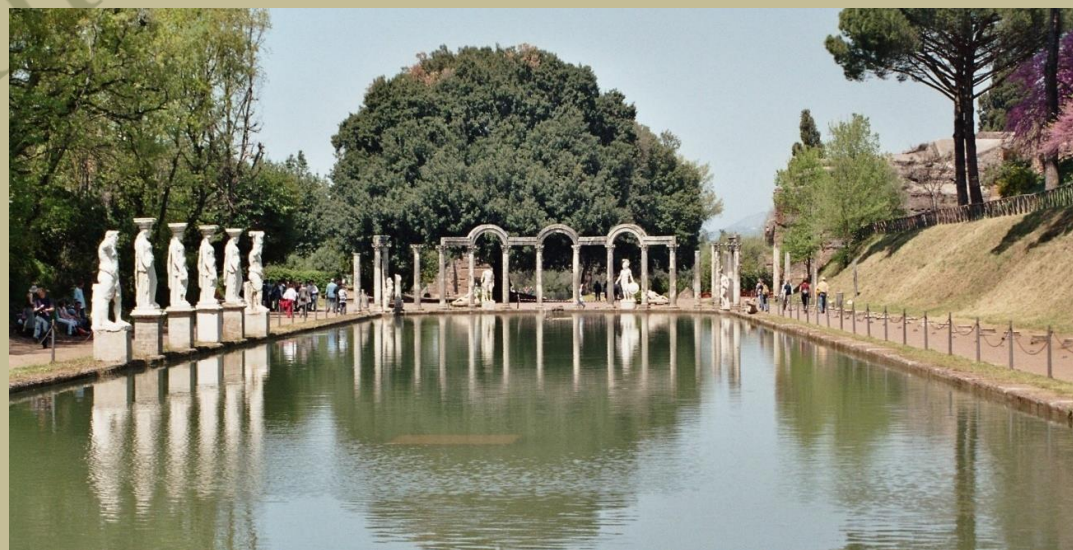


ویلا روتوندا

ویلا سازی رنسانسی میراثی از روم
باستان

راست: ویلای آدریانوس در
تیولی متعلق به روم باستان

عناصر گیاه، آب و مجسمه در
طراحی منظر ویلاهای روم باستان
نقش اساسی داشته‌اند.



Villa Tempietto Barbaro in Mase



ویلا باربارو، اثر پالادیو

در یک نظام خطی، اشراف به دو سواز محوطه باغ دارد و به خاطر مجسمه‌ها و نمایش آب در باغ‌اش شهرت دارد.



ویلا باربارو: محور، تقارن، مجسمه از اصول و عناصر ویلاسازی رنسانس هستند، در عکس انتظام گیاهی مشهود نیست. درختان انبوه معمولاً در پشت بنا قرار می گرفته اند.



منظر محیطی و منظرپردازی باغ در «ویلا بابارو»

با انتظام هندسی مبتنی بر تقارن و محور و مرکز
«باغ رمزآلود» یا secret garden این ویلا در پشت بنا قرار دارد



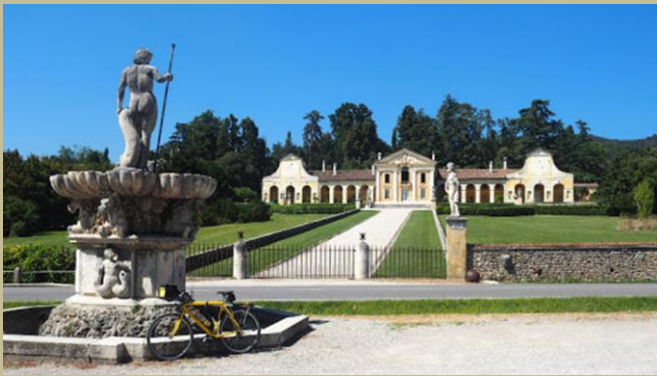
ویلا بابارو

راست: شروع پارترها
در رنسانس، به
صورت گره چینی ساده
با گیاهان سبز. ردیف
مجسمه‌ها با الگوی ویلا
آدریانوس روم باستان
است.



ویلا بابارو: محوطه‌سازی با آب و مجسمه و فضایی رمز و رازی،
نمونه‌ای از secret garden یا «باغ رمز آلود» در باغ‌سازی رنسانس
Il Giardino Segreto





آبنا و مجسمه اساطیری
در «پیشن ورودی» ویلا باربارو
تفاوت فاصله ورودی تا عمارت در دو عکس به خاطر نوع لنز
عکاسی است.



دروازه از تراس پشتی ساختمان ویلا به طرف باغ

ویلا باربارو در منطقه Mase نزدیک «ونیز» است.



Villa Emo Fanzolo



ویلا امو: کاربرد مجسمه و توپiاری گیاهان



پورتیکوی ورودی در این بناها نقش نظرگاه را هم دارد (ویلا امو)



حضور محور تقارن با
عرض زیاد و دید تا
بی نهایت، از رنسانس
وارد باغ سازی باروک
می شود.

نمای پشتی ویلا امو: ساده و بدون تزئین با پنجره‌هایی مشرف به باغ انبوه پشتی
(در فاصله نزدیک به ساختمان که اکنون چمنکاری است، پیشتر پارترها بوده‌اند)



محورباغ و امتداد بی نهایت منظر در پشت بنا
مقدمه‌ای برای محور در باغ‌های باروک



طرح خطی بنا، تقارن و تأکید بر مرکز که نظرگاه در نمای اصلی بنا است

همه رو به سوی عرصه ورودی با محیطی باز و پوشش گیاهی کوتاه دارند. باغ انبوه و جنگلی با محوری طولانی در پشت این بنا است که فقط پنجره‌ها به آن مشرف هستند.

ماهیت نظام گیاهی و نسبت آن با ساختمان در باغ‌سازی غرب و ایران متفاوت است. همین‌طور ماهیت نظرگاه که در باغ ایرانی محل نشستن و نظاره است. در فرهنگ غربی گردش در باغ، بیش از نشستن یا ایستادن در نظرگاه مطرح است.



پالاتزو « دل ته » (کاخ چای، قرن ۱۶ در مانتوئا)



Palazzo del Te (1534)

Architect Giulio Romano **Location** Mantua, Italy **Style** Mannerist **Materials** Marble, stone

ویلا روتوندا: معماری مرکز گرا، از چهارسو مشرف است بر یک باغ طراحی شده.

بازهم محوطه جنگلی و انبوه درختان در نمای اصلی نیست.





بنای «روتوندا»
در ویلای آلمریکو کاپرا،
در بیرون شهر ویچنتزا.

منظر طراحی شده پیرامون
بنا و گیاهان توپاری شده
و باغ انبوه و جنگلی در
جانب راست تصویر است



ویلا روتوندا اثر پالادیو ساخته شده بر بلندای تپه برای اشراف کامل به باغ و طبیعت پیرامون باغ



سبک معماری ویلا: رنسانس متأخر



یک «لونت»: نمایشگر توجه به هندسه راستگوشه، تقارن، محور مرکزی و پرسپکتیو
یک نقطه‌ای در طراحی منظر + پرداخت گیاهان به روش «توپاری». در این ویلا معماری بنا
از نوع معماری پالاتزوها در رنسانس متقدم است با برجی در مرکز در حکم نظرگاه.



ویلا «ببولی»: با ساختمانی به سبک پالاتزوهای رنسانس متقدم، در ورودی باغ

(باغ این ویلا در کنار یک دژ فئودالی با حصارها و معماری رنسانسی قرار دارد)



نظام هندسی، محور تقارن بنا و باغ، ابنمایی در پشت بنا که منظر اصلی است و پارترها سمت چپ بنا در تصویر

The lunette by Giusto Utens, dating from c. 1670, is the earliest complete view of the Boboli Gardens.

ویلا مدیچی

Villa Medici at Castello 1538



باغ گل هلندی: قرن هفده اروپای شمالی با نظام رنسانسی

of stone vaulting or wooden roofs and certain southern plants were brought north- display.

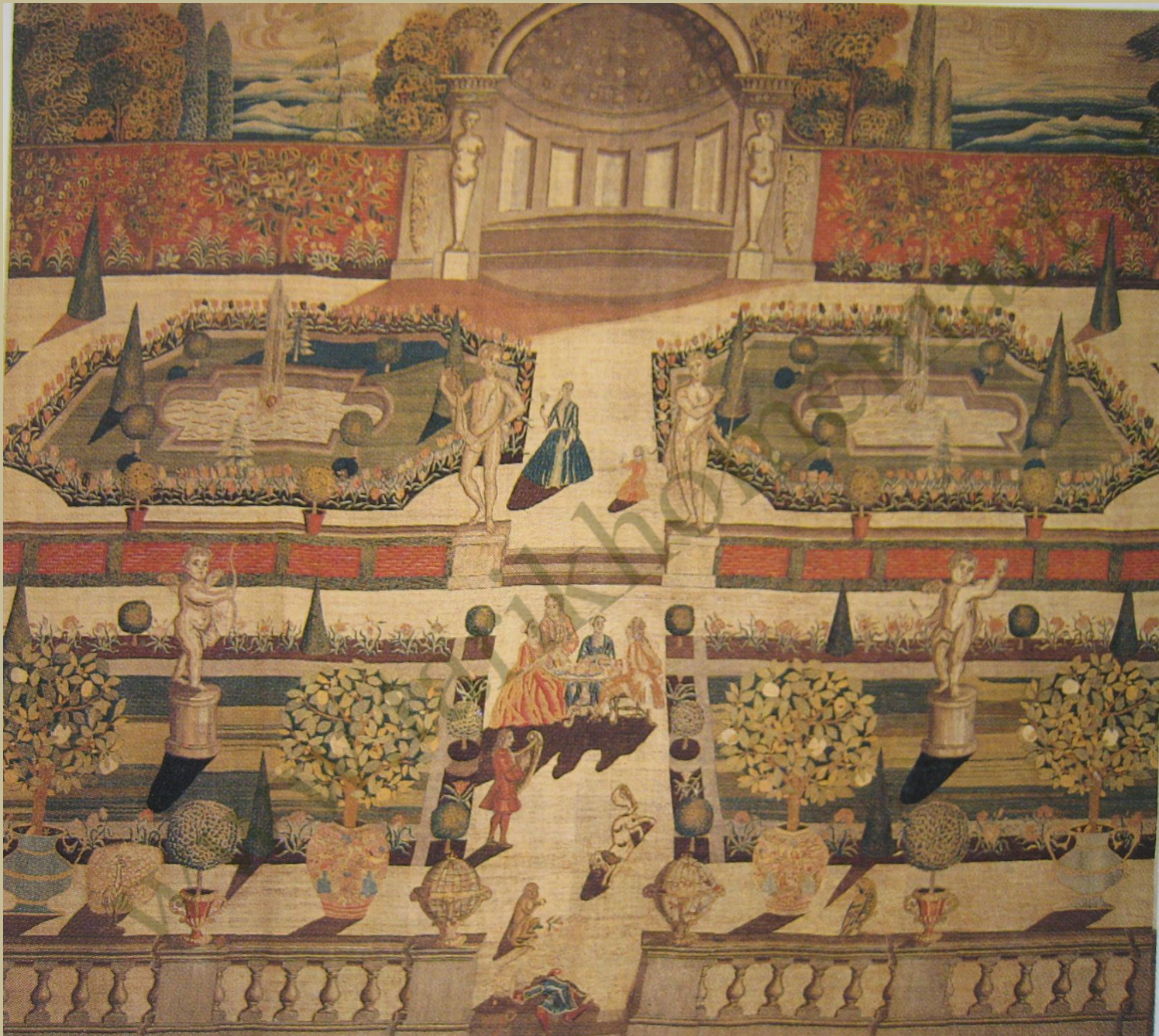


الگوی طرح
یک باغ گل
هلندی

متأثر از سبک
رنسانس

که

به فرانسه و
انگلستان نفوذ
می کند و در
ترکیب با باغ
ایتالیایی زمینه
طراحی جزئیات
در باغ سازی
باروک می شود.



نقاشی بروگل از نحوه باغسازی آخر قرون وسطا در هلند



نقش پرسپکتیو: در هنرهای رنسانس از جمله باغ‌سازی (نقاشی اثر رافائل)



اصول طراحی: هندسه راستگوشه، تقارن و پرسپکتیو یک نقطه‌ای، پوشش گیاهی کوتاه نزدیک به بنای باغ



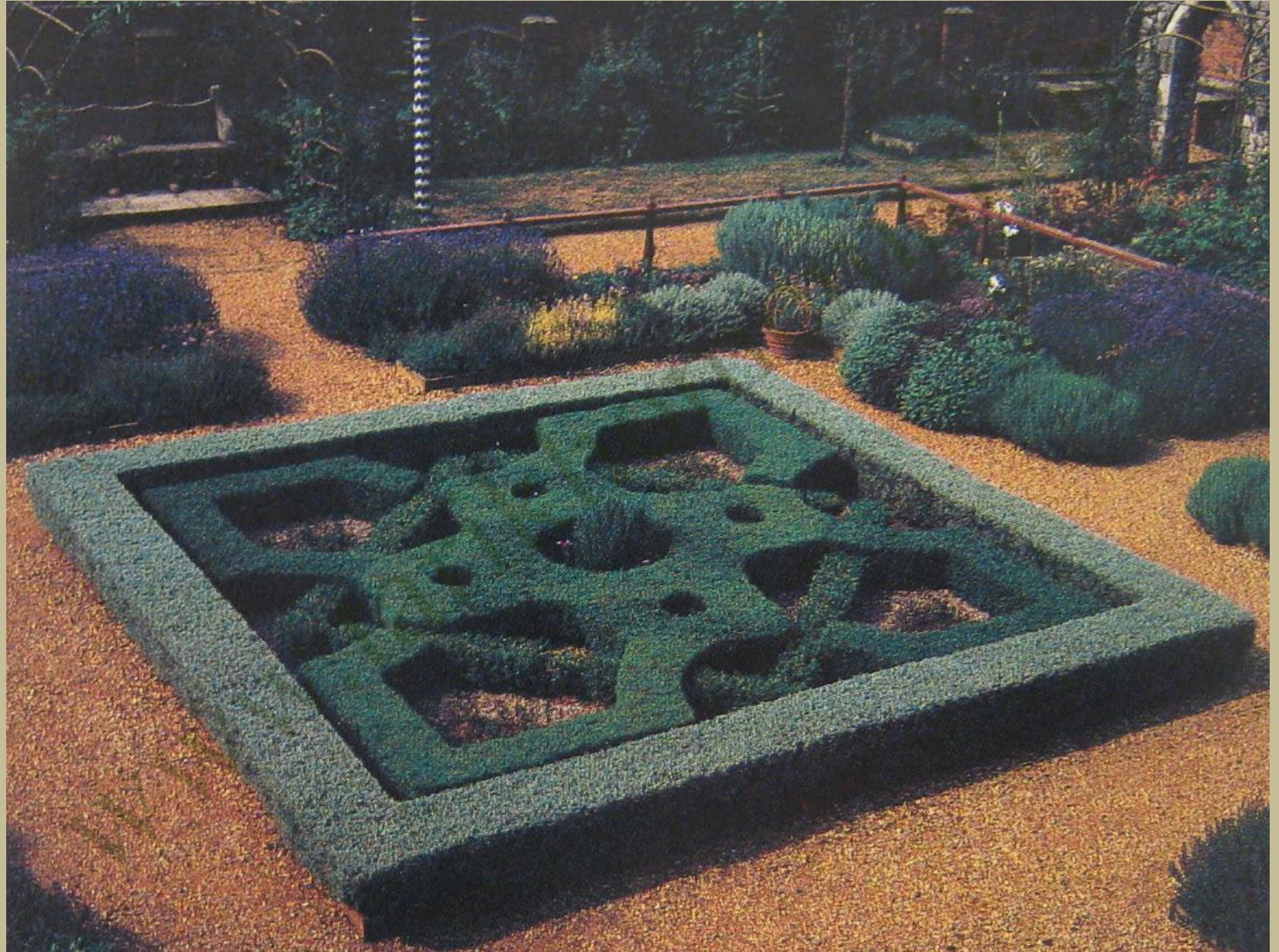
Topiary «توپاری» هنری که ریشه رومی دارد و در باغ‌سازی ایتالیا رواج می‌یابد و در باغ باروک به اوج دستکاری در صورت طبیعی گیاهان تبدیل می‌شود.

Knot Garden

باغچه با طرح گره چینی که در پی هنر توپاری و در کنار باغچه بندی گلکاری شده هلندی پدید می‌آید و در باغ‌سازی باروک تبدیل به «پارتر» ها می‌شود.



Knot Garden (باغچه با طرح گره چینی)



فضا سازی و طراحی باغ (ویلای ایتالیایی)

در قرن ۱۶ به اوج تکامل خود می‌رسد.
«ویلا دسته»

در تیولی رم یک نمونه شاخص است با عناصر
آب، گیاه، مجسمه‌های اساطیری و غارها
(در مبحث بعد به آن می‌پردازیم)



www.tarikhomemari.ir

پایان باغ سازی رنسانس
(بخش دوم)