

درس تاریخ معماری منظر

۵ - منظر پردازی و باغ سازی اروپا

پارک سازی برای عموم در ا قرن ۱۹ (بخش دوم انگلستان و سایر جهان)

دکتر لادن اعتضادی

دانشگاه شهید بهشتی

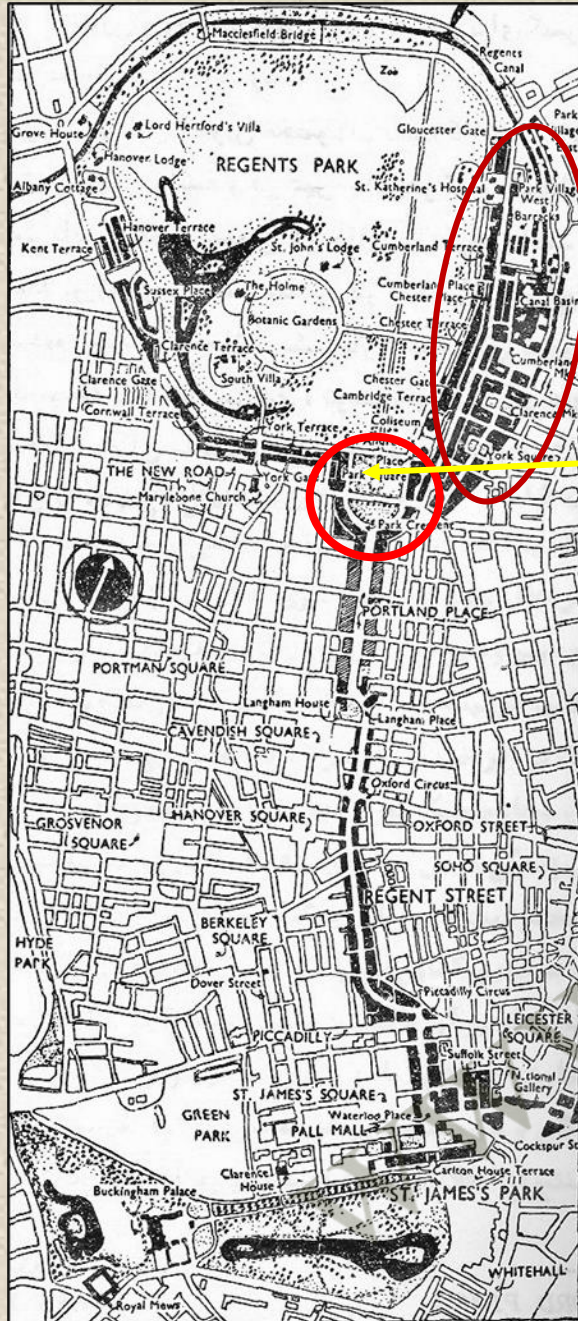
دانشکده معماری و شهر سازی

گروه معماری منظر

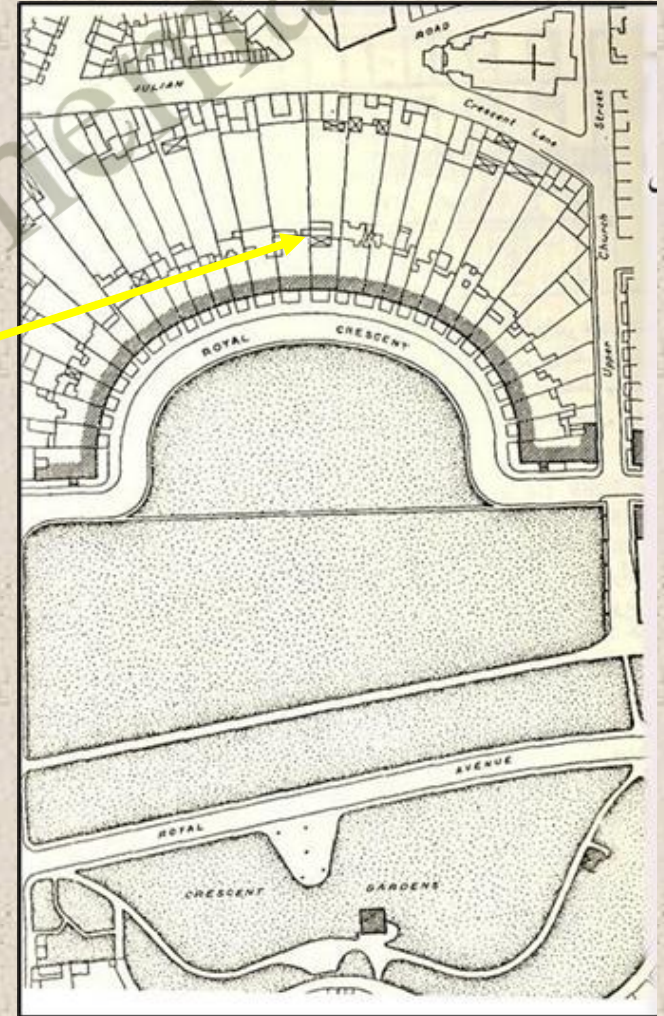
۱۴۰۰

پارک‌سازی و مسکن برای عموم

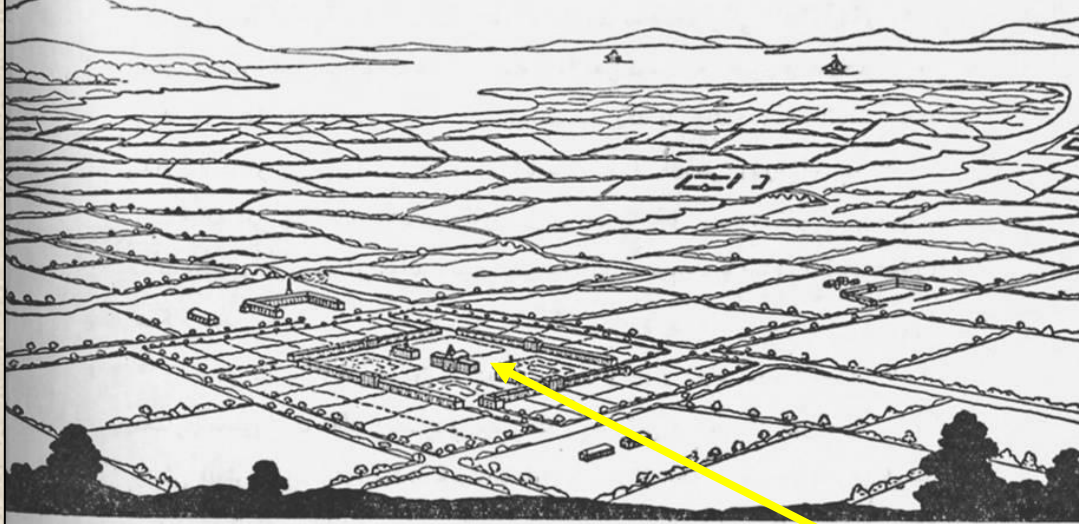
(انگلستان و نمونه‌های دیگر در قرن ۲۰ و ۱۹)



«پارک سکوتر» در مجاورت
«ریجنز پارک» لندن و نیز
مجموعه‌های مسکونی شرق
ریجنز پارک تا مجتمع مسکونی
«رویال کرسنت» که در محلی با
امکان فراهم کردن فضای سبز
وسیع برای سکونتگاه‌هایش
طراحی شد، نمونه‌هایی از
نخستین مجتمع‌های مسکونی
طبقه متوسط و مرفه «بورژوازی»
لندن بودند که خانه‌هایشان از
اشراف به فضای سبز یا پارک
بهره‌می‌بردند.



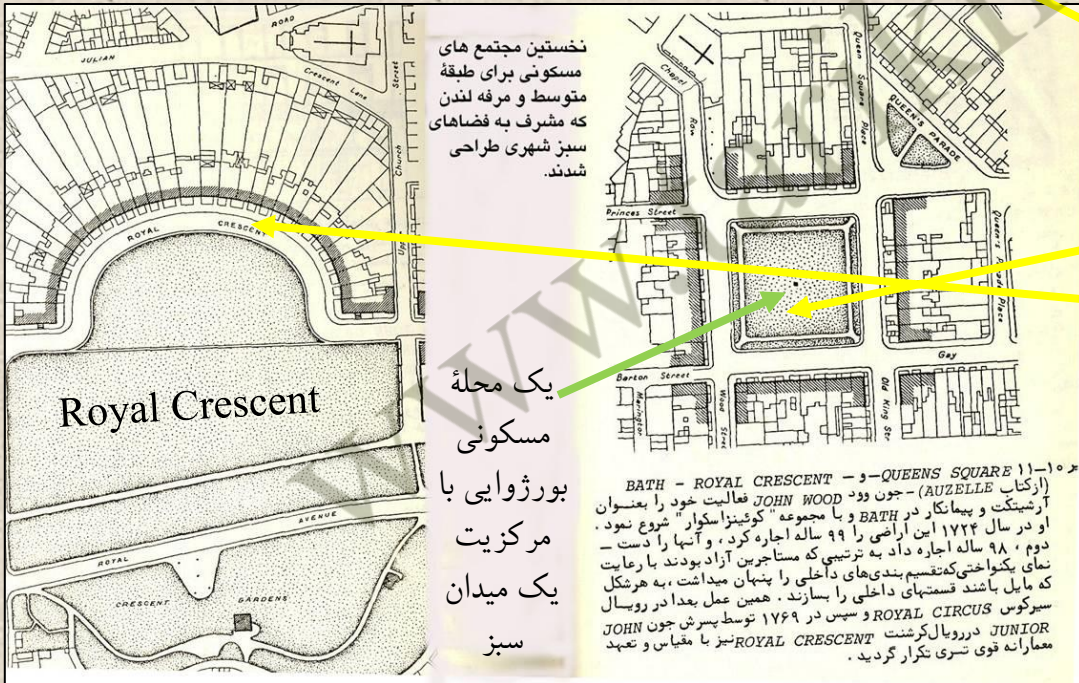
تعبیه فضا های سبز مصنوع در داخل این شهرکهای آرمانی یک اصل بوده است.



تصویر ۱۴۱ - یک دهکده «همآنگی و تمان» Armonia e cooperazione طرحی که «رابرت آون» در ۱۸۱۷ به گزارش خود ضمیمه کرده بود

نیاز روانی به زندگی در جوار
طبیعت در قرن ۱۹
دو ایده را مطرح کرد:

بردن شهر به طبیعت
یا
آوردن طبیعت به شهر



نخستین مجتمع های مسکونی برای طبقه متوسط و مرفه لندن که مشرف به فضاهای سبز شهری طراحی شدند.

یک محله مسکونی با بورژوازی مرکزی یک میدان سبز

۱۱-۱۰ QUEENS SQUARE - و BATH - ROYAL CRESCENT (از کتاب AUZELLE) - چون رود JOHN WOOD فعالیت خود را بعنوان آرشیتکت و پیمانکار در BATH و با مجموعه "کوئینزاسکوار" شروع نمود. او در سال ۱۷۲۴ این اراضی را ۹۹ ساله اجاره کرد، و آنها را دست دوم، ۹۸ ساله اجاره داد به ترتیبی که مستاجرین آزاد بودند با رعایت نهای بکنواختی که تقسیم بندی های داخلی را پنهان میداشت، به هر شکل که مایل باشند قسمتهای داخلی را بسازند. همین عمل بعداً در رومبال سیرکوس ROYAL CIRCUS و سپس در ۱۷۶۹ توسط پسرش جون JOHN JUNIOR در رومبال کرشنت ROYAL CRESCENT نیز با مقیاس و تعهد معمارانه قوی تری تکرار گردید.

از شهرک های آرمانی برای کارگران
تا محله های اعیانی با سبزه میدان های لندن
و تا

خانه سازی برای
بورژوازی یا طبقه متوسط شهری لندن
قرن های ۱۸ و ۱۹ راه حل های مختلف
ارتباط مجدد انسان با طبیعت بودند.

منظر طبیعی پیرامون شهر و ساخت و سازهای متراکم مسکونی بعد از انقلاب صنعتی با منظر پردازی برای محوطه‌های مسکونی Royal Crescent باچمن وسیع در منظر بلافصل و محدودۀ جنگلی در پس زمینه، سلیقه انگلیسی در منظر پردازی است.



محوطه‌سازی، با غلبهٔ چمن در منظر بلافصل که در باغ‌سازی انگلیسی از پیش رواج داشت و در قرن ۱۹ هم ادامه می‌یابد.



Park Square, London



موقعیت این پارک با بخش هلالی انتهایی جنوبیش، نسبت به ریجنس پارک در نقشه‌ها و در عکس هوایی زیرین مشخص است. بخش‌هایی که با آبی مشخص شده‌اند ساختمان‌های مسکونی مشرف به این پارک‌ها هستند.



این پارک بزرگ خصوصی و متعلق به یک محله مسکونی اشرافی لندن و متصل به گوشه جنوب شرقی ریجنس پارک است.

آبنمایی به سبک رنسانس - باروک در «پارک سکوتر»



Park Square, London

فضای سبز شهری - محله‌ای در محیطی اشرافی در لندن



«سبزه میدان»: فضای سبز محله‌ای در کلانشهر Garden Square, London

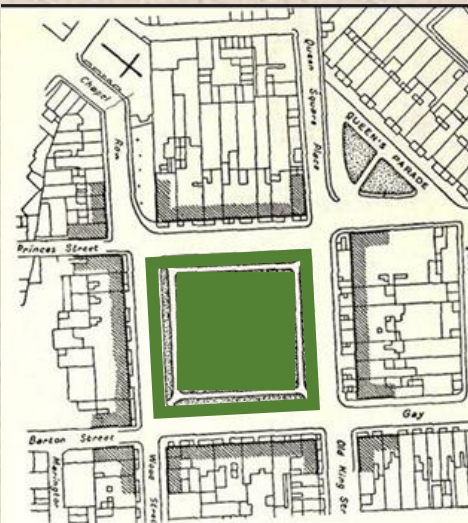


سبزه میدانهای لندن

Garden squares

اشراف انگلیسی، برای فرار از تراکم جمعیت و آلودگی لندن، در املاک خود در حومه شهر محلات مسکونی جدیدی ساختند که ساختمان‌های مسکونی به دور یک میدان سبز چمن و درختکاری شده ساخته می‌شدند و به این ترتیب محلاتی با میدان‌های سبز پدید آمدند که چهره شهر را در بخش‌های جدید با طراوت و سرسبز کردند. (نک، گیدون، فضا - زمان، معماری، بخش سبزه میدان‌های لندن)

این میدان‌های سبز را می‌توان بخشی از منظر سبز شهر لندن قرن ۱۹ دانست.



سبزه میدان در مرکز محله مسکونی، لندن



سبزه میدان، یک لندسکیپ سبز در میانه محله مسکونی، لندن قرن ۱۹ تا امروز



دیدگاه‌های متفکران بعد از انقلاب صنعتی

برای

بردن شهر به طبیعت

یا

آوردن طبیعت به شهر

www.karimhomeemari.ir

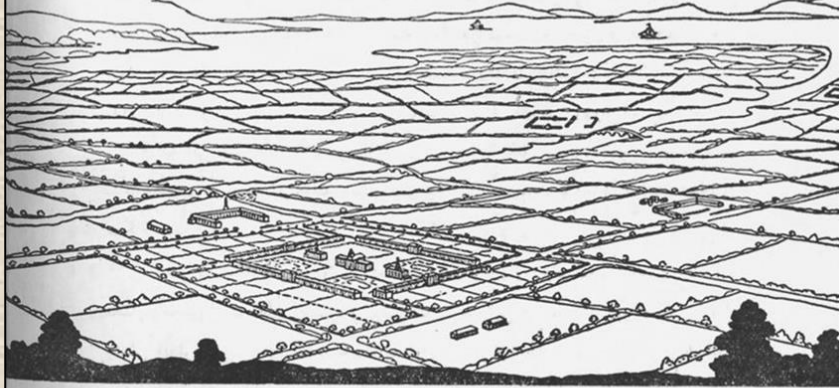
آرمانشهر آوٹن (نیوہارمونے)
با تاکید بر همجواری محیط مسکونی کارگری با طبیعت
منظر پردازی ساده اما کلاسیک. (بردن شهرک‌ها به طبیعت)



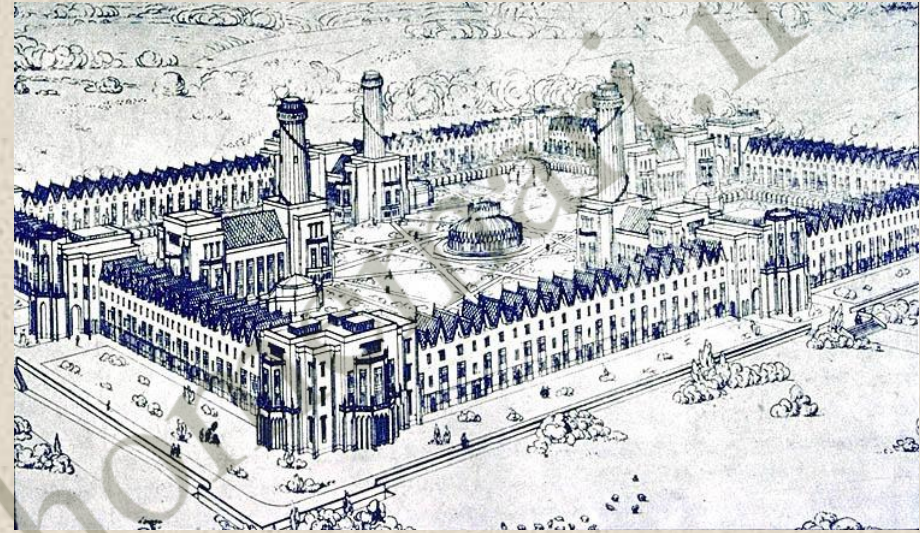
بردن شهر به منطقه سبز

از او توپیست‌ها (آرمانگرایان) تا عملگرایانی چون «ابنزر هاوارد» و طرح باغشهر و شهرک‌های اقماری

تعبیه فضا‌های سبز مصنوع در داخل این شهرکهای آرمانی یک اصل بوده است.

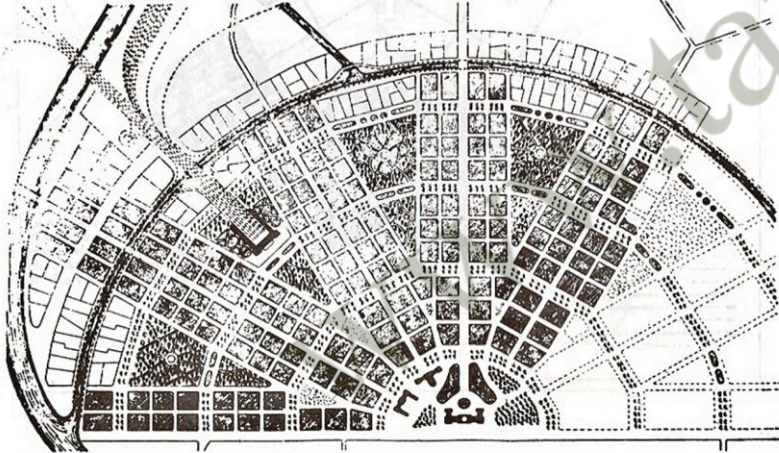


تصویر ۱۴۱ - یک دهکده «همآنگی و تمان» Armonia e cooperazione طرحی که «رابرت آون» در ۱۸۱۷ به گزارش خود ضمیمه کرده بود



نقشه شهر قطاعی

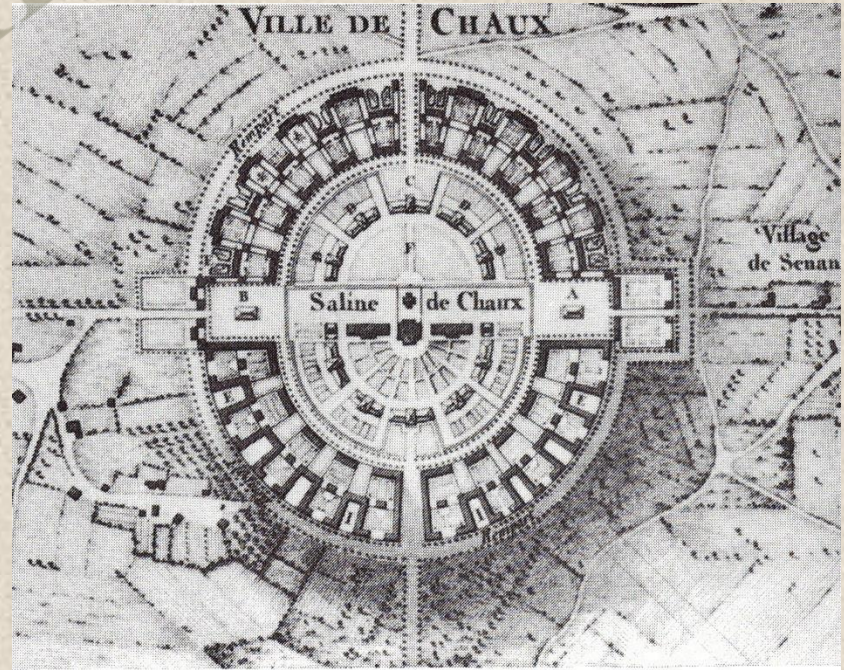
قطعه‌های مثلثی شکل پارک‌های محله‌ای و منطقه‌ای شهر هستند.



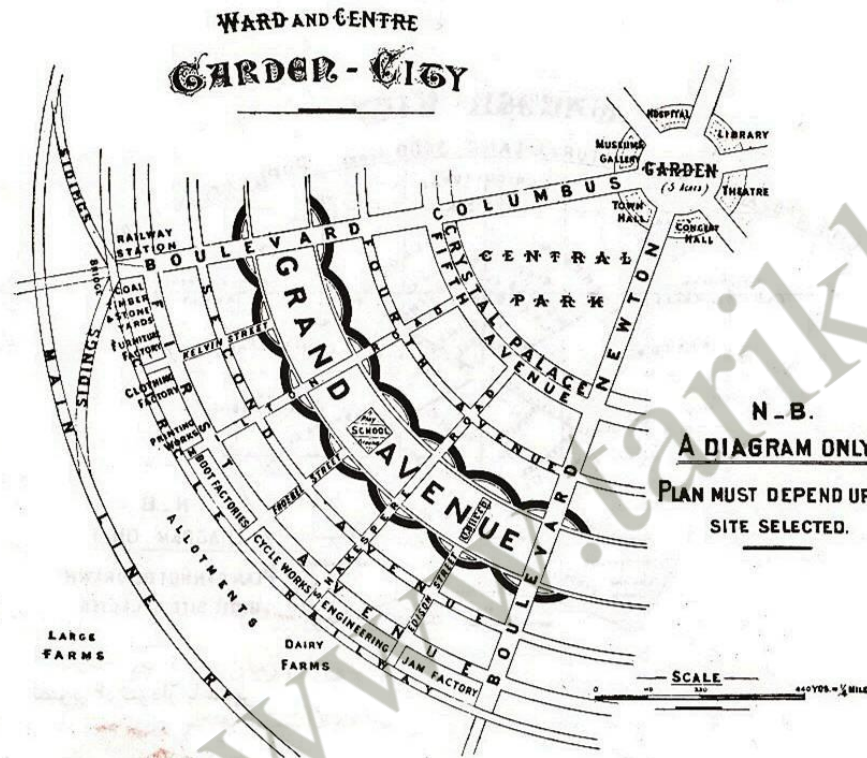
تصویر ۴۷. نمودار از کتاب فریچ (منبع: Fritsch)

راست:

نخستین شهرک
کارگری برای
معدن نمک
(شو)، مستقر
در طبیعت و
دارای فضای
سبز فراوان،
«طرح سالتز»



تصویر ۷. یک قطعه از تقسیمات باغشهر و مرکز باغشهر. این نقشه نمایشگر یک واحد شهری است که برای سکونت پنج هزار نفر در نظر گرفته شده و شامل یک مدرسه، یک کلیسا و چند کارخانه و کارگاه است. در مرکز یک باغ ملی با قطری در حدود ۹۰۰ متر به همراه بناهای عمومی اصلی شهر قرار گرفته است.

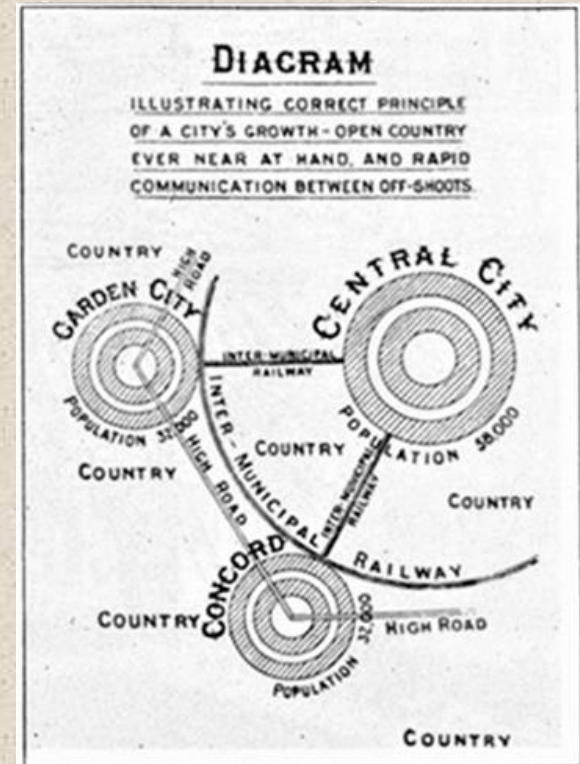


تصویر ۷. جزئیات یک بخش از نمودار باغشهر

توجه به جداره سازی در خیابان ها علاوه بر حضور باغ و پارک شهری.

برکن شهر به طبیعت
با فاصله مناسب از
شهرهای صنعتی و دور از آلودگی ها

نوشهرهای سبز
باغشهر هاوارد و شهرک های اقماری





Garden City realized

Welwyn a Garden City by Howard

نظریهٔ باغشهر هاوارد که دو نمونهٔ آن را خود و همکاران برنامه ریز شهری اش چون «آنوین» و «مامفورد» (مؤسسان انجمن باغشهرهای انگلستان) ساختند «ولوین» و «لچوُرت» هستند، «باغشهر» علاوه بر برنامه ریزی اقتصادی و تولید و حمل و نقل، دارای برنامه ریزی فضای سبز کافی و مناسب و مفید برای طبقهٔ متوسط و یک شهر حومه‌ای است:

در طرح باغشهر علاوه بر کمربند سبز پیرامونی که شهر را از مناطق صنعتی جدا می‌کند، یک پارک مرکزی و یک خیابان اصلی خرید با فضای سبز گسترده و خانه‌های تک خانواری با حیاط جلویی که محل گلکاری و حیاط پشتی برای صیفی و سبزیکاری برنامه ریزی شده است.

یک نمونه که تا امروز هم از آن به عنوان باغشهر موفق یاد می‌شود «میلتون کینز» است.



2 Welwyn Garden City, England—before.



3 Welwyn Garden City, England—after.

حضور غالب فضای سبز در باغشهرها یک نمونه آن میدان‌های محله‌ای است:
«ولوین»



Milton Keynes

بسط ایده باغشهر هاوارد در یک
شهر معاصر



مثال ہاپے از چند کشور دیگر

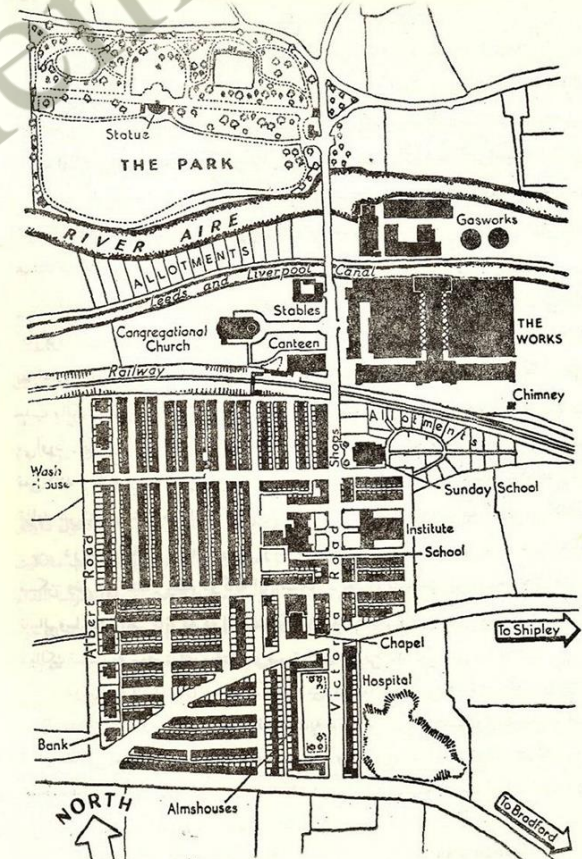
www.tarikhomemari.ir

تأکید بر ایجاد فضای سبز عمومی در انبوه‌سازی‌های مسکن

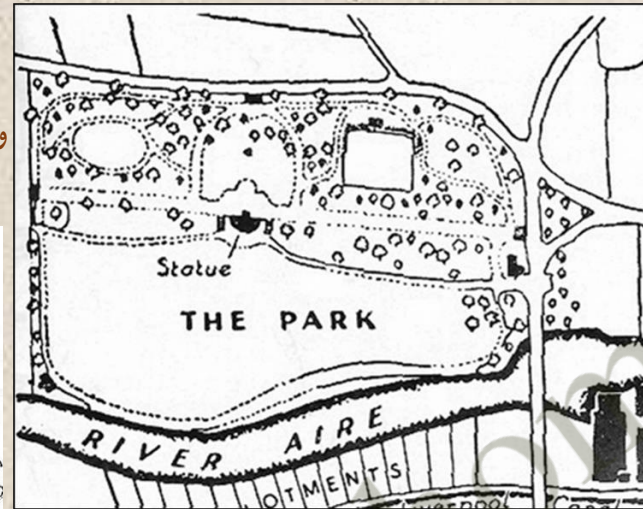
در محدوده‌های مجتمع‌های مسکونی و نوسنهرها (از قرن ۱۹ تا آغاز قرن بیستم و خانه‌سازی‌های بعد از جنگ جهانی اول)

نمونه طراحی پارک برای شهرکاری «سالتر»
در ۱۸۵۳

حتی در کنار شهرکهای کاری قرن نوزده اروپا هم پارک پیش بینی شده بود.

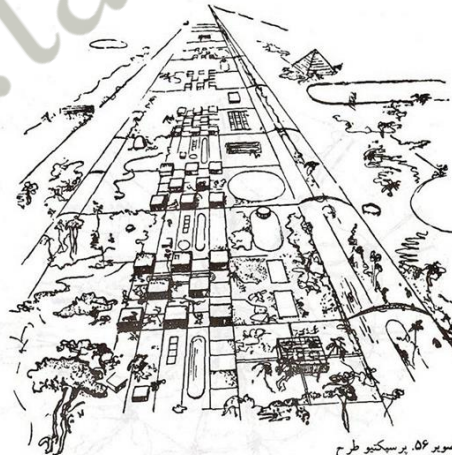


تصویر ۳۴۴ - پلان «سالتر» Saltaire ، که در ۱۸۵۳ پایه‌گذاری شد (انتباس از «آینده شهرها» Project of cities ، نوشته C. Steward ، ۱۹۰۲)



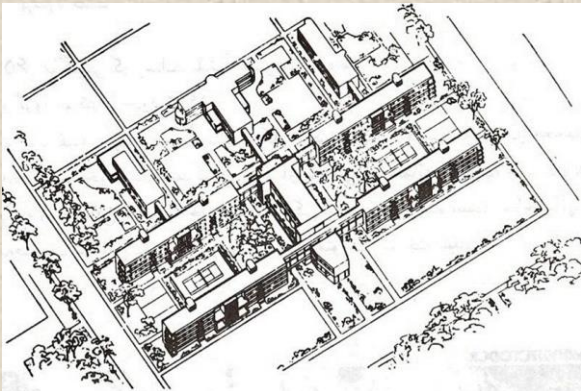
«شوری»

تصویر ۵۶. جزئیات یک محور استقرار
ی. لوتیندوف ۱۹۳۰
نمونه‌ای از یک «محور استقرار» که از مجموعه‌هایی از ساختمانها تشکیل شده است که به کمک کودکانها، زمینهای بازی کودکان و غیره از یکدیگر تفکیک می‌شوند. در حاشیه خارجی بخشی که به سکونتگاهها اختصاص دارد، تجهیزات اشتراکی و زمینهای ورزش و باغها قرار گرفته‌اند.



تصویر ۵۶. پرسبکتیو طرح
(منبع: Milyutin)

وسط روسیه بعد از انقلاب با گرتنه برداری از شهر
خطی سوریا و فضاهای سبز محوری، ۱۹۳۰



تصویر ۶۴. پرسبکتیو یک مجتمع مسکونی
احداث زمین ورزش و محوطه بازی و فضای سبز در
بین بلوکهای مسکونی.
در پی جنبشهای خانه سازی اروپا - نیمه اول قرن بیستم-

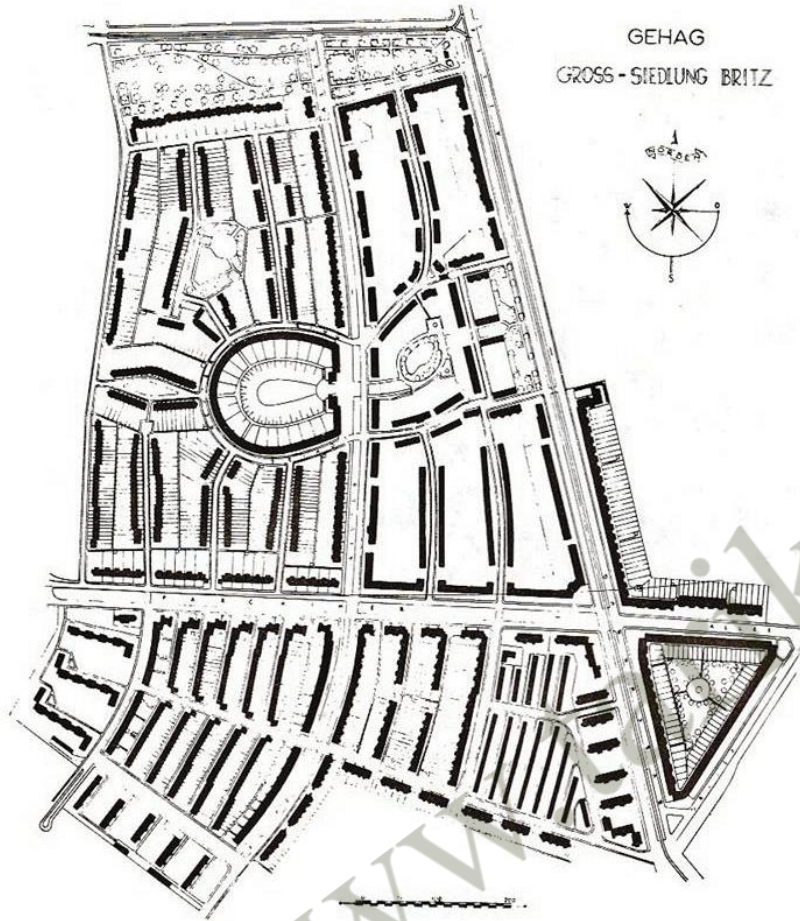
تولید انبوه بلوکهای ساختمانی به صورت ردیفی با در نظر گرفتن فضای سبز بین ردیفها
در حومه شهرهای بزرگ اروپا.



خانه سازی برای عموم و توجه به فضای سبز و پارک عمومی

تأکید بر فضای سبز برای تفریح و منظر مطبوع
زیستی در محیط مسکن انبوه برای طبقات
متوسط به پایین.

مجتمع برلین بریتز و فضای چمن وسیع داخل محوطه
نعل اسبی که قبلاً باتلاق بوده است، بعلاوه فضاهای
درختکاری خرد و پراکنده بین ساختمان‌های ردیفی
مجموعه و پارک پشت بخش نعل اسبی با طراحی
ارگانیک.



تصویر ۴۰. نقشه

(منبع: Taut, Die neue Baukunst)

مجتمع مسکونی برلین بریتز، احداث فضاهای سبز در بین بلوکهای مسکونی که به تبع نظام
ساختمان‌های ردیفی ساخته شده بودند. قسمتی که به شکل نعل اسبی است و بخش سمت چپ
آن باتلاقی بود که خشک شده و تبدیل به پارک شدند.



کوی مسکونی برلین بریتز

تصویر ۴۱. منظره هوایی

(منبع: Taut, Die neue Baukunst)

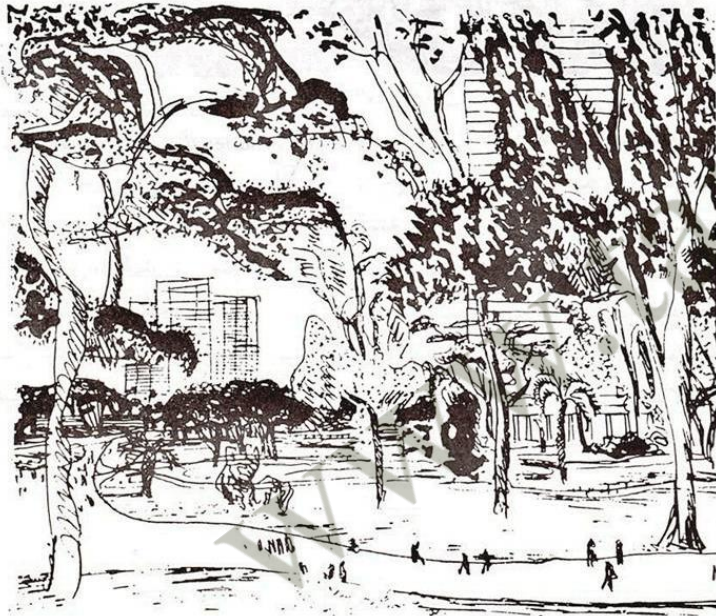
تصویر ۳۱. معجزه درختان

طراحی از لوکوربوزیه

طرحهای لوکوربوزیه با این توضیح همراه بود: «غول آسا؟ خیر! وجود درختان و پارکها در این طرح مقیاس انسانی را دگر باره برقرار می کند.»

ولی متأسفانه باید گفت؛ در جایی که کل طرح شهری توجهی به مقیاس انسانی نداشته است، درختان و پارکها نمی توانند آن را تأمین کنند. چرا که به علت تراکم زیاد جمعیت در ساختمانهایی که لوکوربوزیه طرح کرده بود، سطح زیادی جهت فضای سبز باقی نمی ماند و از این رو تصویر جذاب شهری که بتواند مانند یک باغ بزرگ شکل بگیرد، فقط در حد رؤیا باقی می ماند.

طرح باغ شهر لوکوربوزیه بیشتر آرمانی بود، گرچه براساس آن، نمونه های مدرن سکونتگاهی اجرا شدند ولی باغشهر عملی تر بود و آنچه طبق برنامه ریزی انجام شد، نتیجه های بهتری در انگلستان داد.



تصویر ۳۱. معجزه درختان

(منبع: Le Corbusier, La ville radieuse)

پارک شهر

لوکوربوزیه در مقابل

«باغشهر» هاوارد.

پارک شهر برخلاف

«باغشهر»، داخل شهرهای

موجود ایجاد می شود و

دنباله ایده آوردن طبیعت

به داخل شهر است.

همینطور است ایده «روف

گاردن».

در طراحی لندسکیپ

برای محیط های مسکونی،

در نیمه اول قرن بیستم،

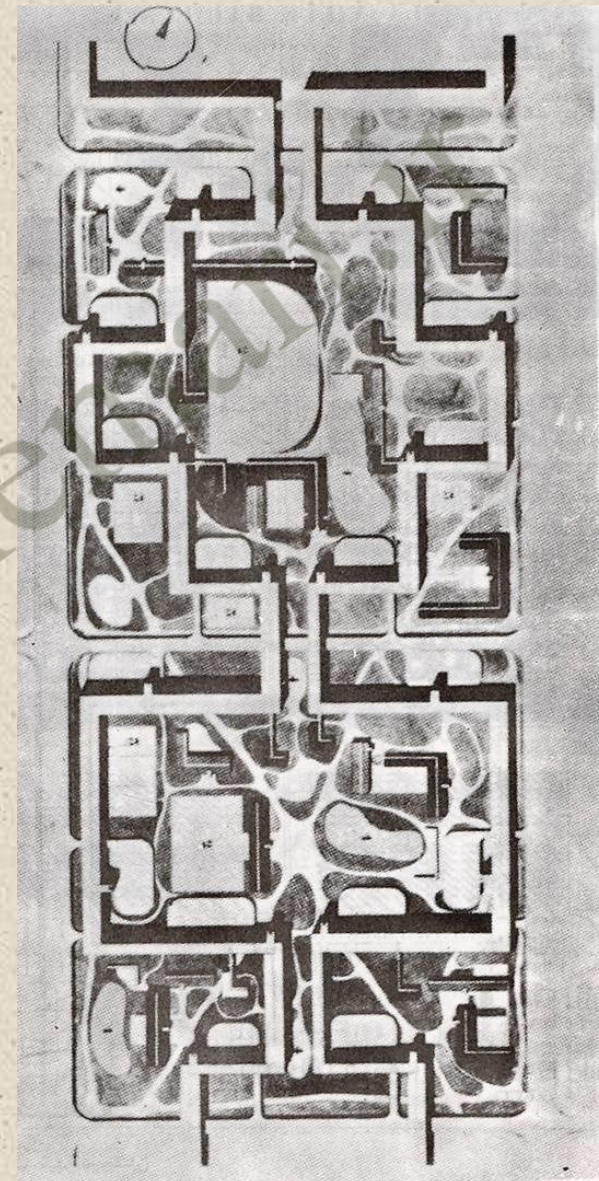
هاوارد ایده «باغشهر» و

لوکوربوزیه نظریه

«پارک شهر» و «بام-باغ»

(روف گاردن)

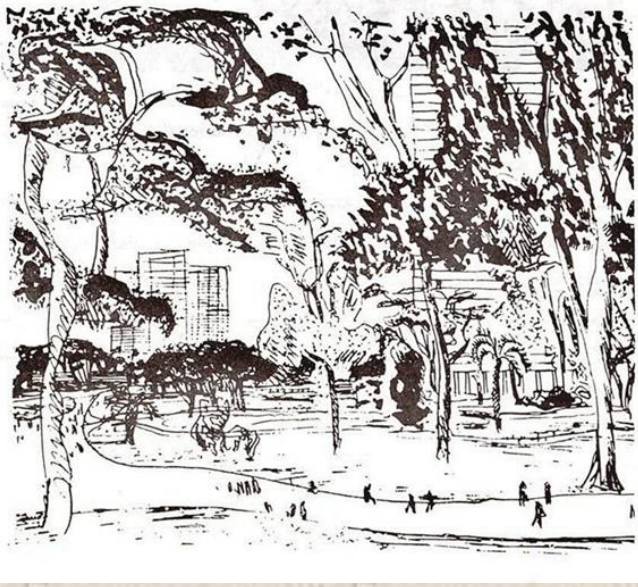
را مطرح کردند.



تصویر ۲۸. نقشه بخشی از محله مسکونی

(منبع: Le Corbusier, La ville radieuse)

نظام ارکانیک فضای سبز در درون نظام هندسی مسکونی
مقدمه ایده پارک شهر لوکوربوزیه.



شمایی که لوکوربوزیه از یک شهر به مثابه پارکی عظیم
در نظر داشت، شبیه عکس زیرین بود.

ایده او در چندین مورد و نیز برازیلیا طراحی و اجرا شد.





Brasilia



Chandigarh
India



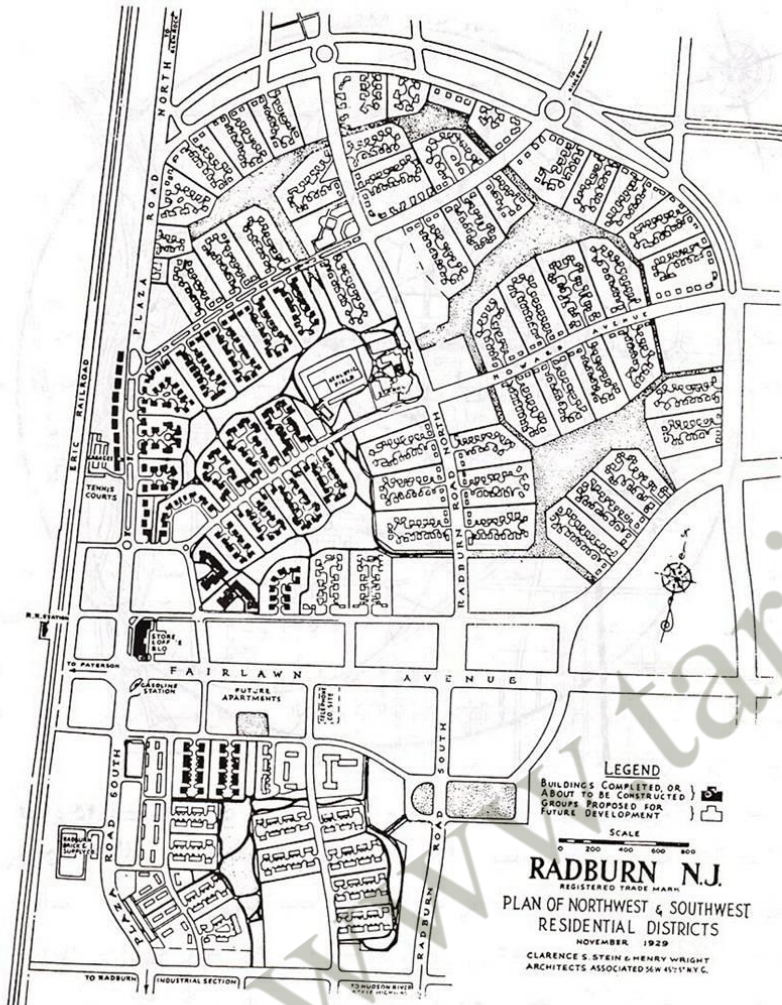
آمریکا در آغاز قرن بیستم شهرک حومه‌ای براساس واحد همسایگی

شهرک حومه‌ای «رادبرن»

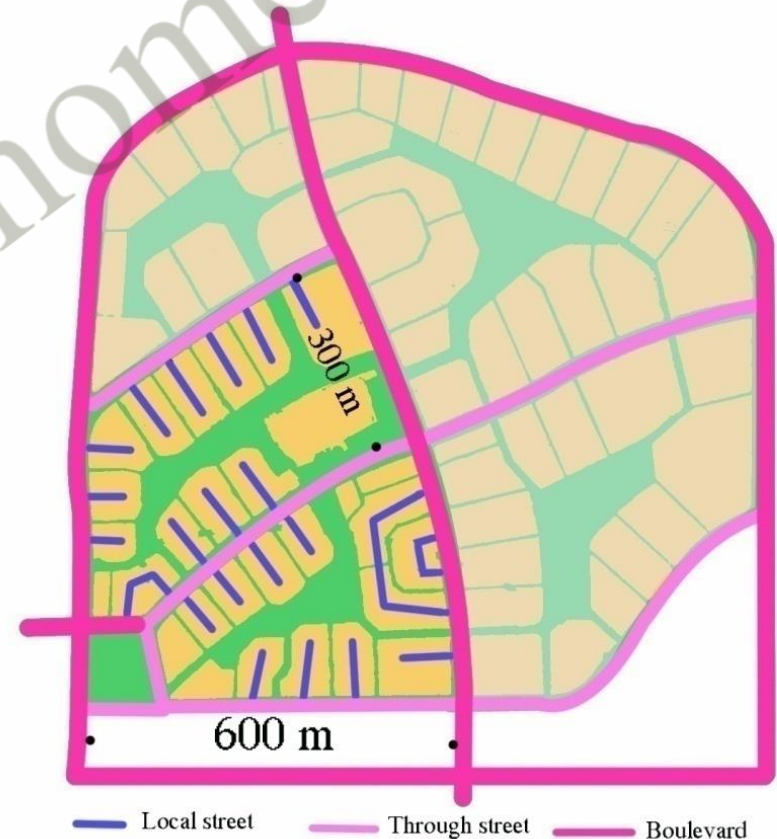
و
اهمیت فضای سبز عمومی و خصوصی در آن
(آغاز قرن ۲۰ آمریکا)

نقشه رادبرن

با فضاهای سبز خصوصی و عمومی آن که یک ویژگی چشمگیر است



تصویر ۴۶. نقشه بخشی که به اجرا در آمده
(ساختمانهای اجرا شده با رنگ سیاه مشخص شده‌اند
(منبع: Stein)



— Local street — Through street — Boulevard



رادبرن، یک کوچۀ بن بست و خصوصی، با غلبۀ فضای سبز بر بر فضاهای در خدمت اتومبیل

www.tarikhomemari.ir

پایان پارک سازی برای عموم

(بخش دوم انگلستان و سایر جهان در قرن ۲۰ و ۱۹)