

# درس تاریخ معماری جهان

## معماری جهان شرق

(معماری بودیستی شرق دور)

ب- مروری فشرده بر معماری ژاپن

لادن اعتضادی

دانشکده معماری و شهرسازی

دانشگاه شهید بهشتی

۱۳۹۹

# مرورک بر کلیات معمارک جهان شرق با محور معمارک بودیسته

الف: شبه قاره هند

۱- معمارى هندوئى

۲- معمارى بودايى

ب: معمارى چین باستان:

۱- معمارى متأثر از کنفوسیونیس، تائوئیسم، آیین چن

ج: معمارى ژاپن:

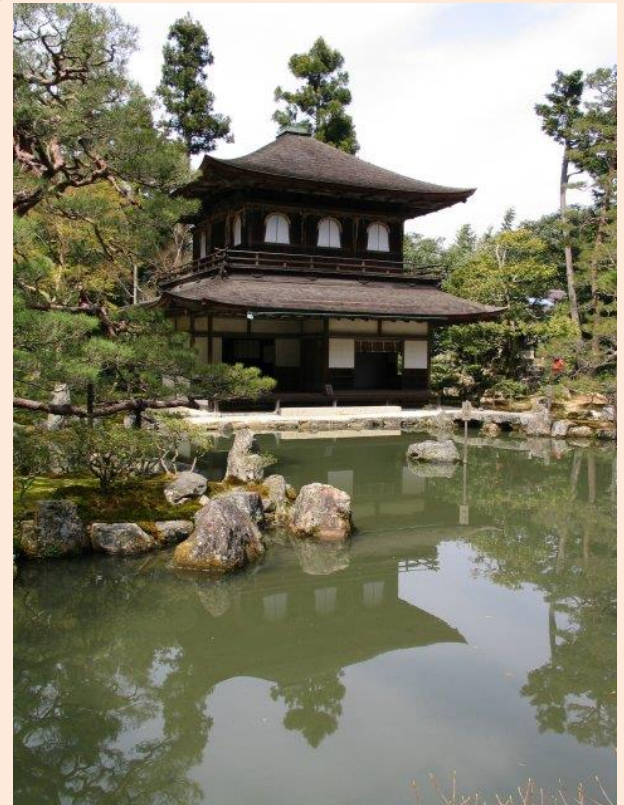
۱- معمارى شینتویسم

۲- معمارى بودیسم

۳- معمارى ذن - بودیسم

# معمارک ذن - بوڈیسفم ژاپن

همزیسته با طبیعت ، بوم‌گرا، ساده که ریشه در «شیتوئیسفم» دارد .  
متکه برزیبایه شناسه «وابه» و «سابه» یعنی حس تنهابه، خلوت و فقر و قدمت.  
سیال و مبتنه بر اصل ناپایداری، و وحدت بیرون و درون،...  
(یک معماری به تمام معنا ارگانیک و پایدار در تاریخ معماری جهان)

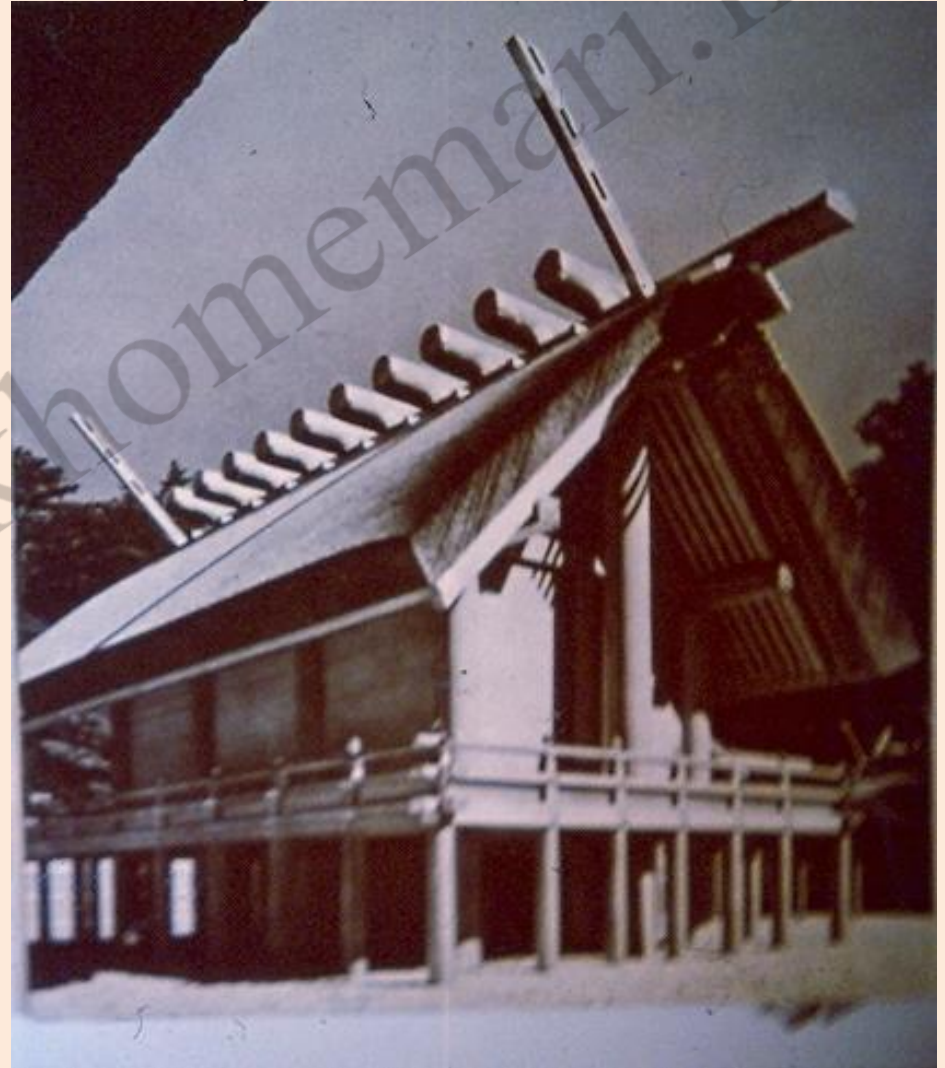




# معماری بومی ژاپن از مسکن تا معبد

دارای الگوی مشابه فضایی و مصالح یکسان بوده‌اند.

راست: معبد / چپ انبار غله روستایی







مجموعه

معبد

شیتوی

ایسه

Isse

انتظام فضایی  
باتقارن محوری  
و سلسله مراتب  
بناها و سه لایه  
دیوارسبک و  
کوتاه

چوبی - حصیری

معابد کهن شینتویی

«ایسه» و «ایزومو»

هر ۲۰ سال

یکبار بازسازی

می شوند



## دو محوطهء تاریخی و همجوار معابد ایسه در میان جنگل

امکان باز سازی دوره‌ای  
مجموعه را پیش از تخریب  
کامل معبد قدیمی تر فراهم  
می کرده است.



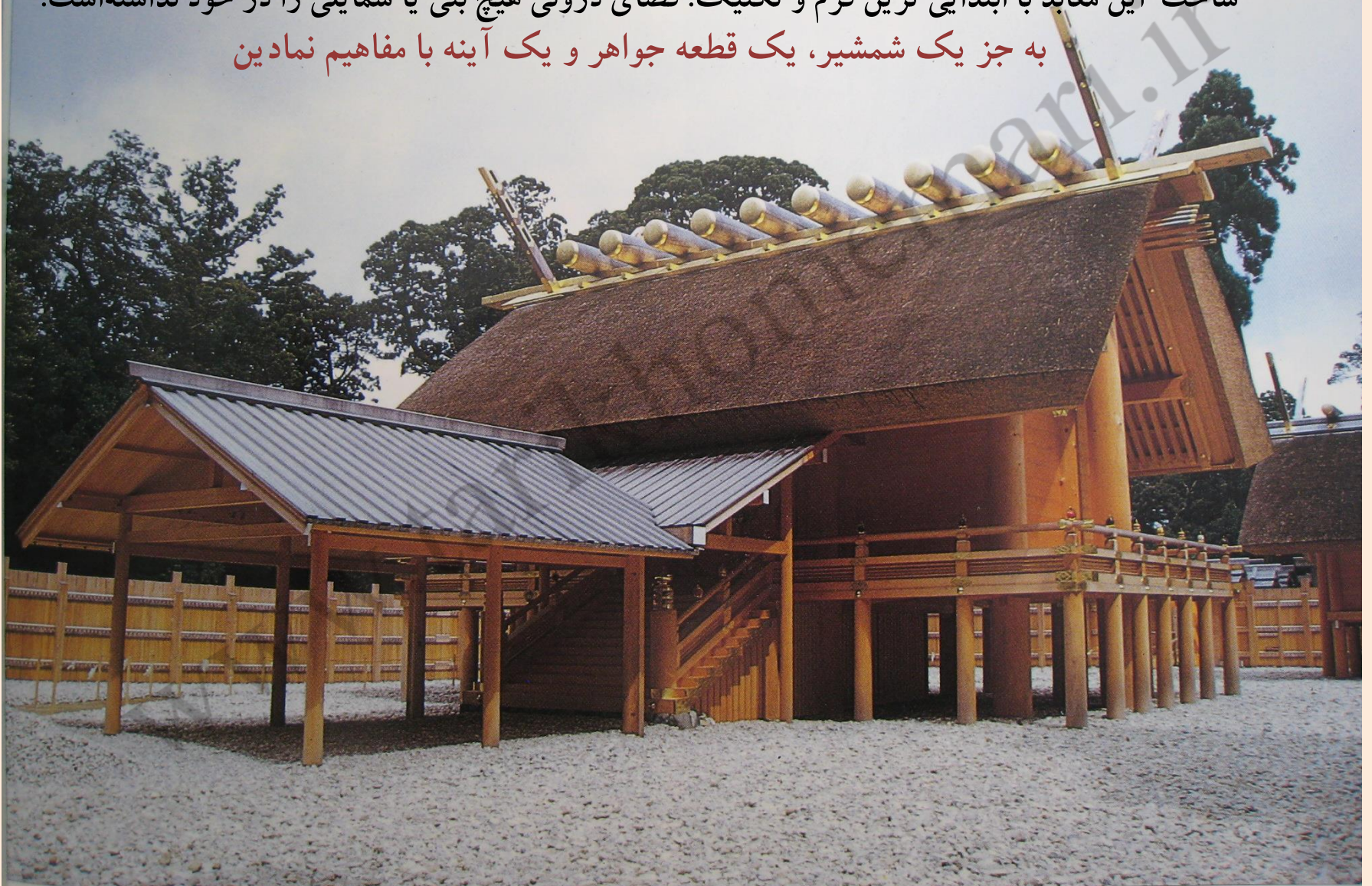
معبد شینتویی ایسه با  
دیوارهای سبک چوبی و  
نرده‌ای، محصور در یک  
محیط جنگلی





## معبد شینتویی ایسه:

بنای چوبی، روی پایه و بلندتر از زمین، سقف شیبدار غیرخرپایی و گالی پوش است. ورودی از عرض بنا. ساخت این معابد با ابتدایی ترین فرم و تکنیک. فضای درونی هیچ بتی یا شمایی را در خود نداشته است. به جز یک شمشیر، یک قطعه جواهر و یک آینه با مفاهیم نمادین





ورود فرهنگ چین

و

رواج رسمے آیین بودا در ژاپن در ۵۵۲ میلادے

و

همزیستے آیین وارداتے فن-بودیسم با آیین بومے شیتو

Buddhism has had a major influence on the development of Japanese society

# مجموعه معبد بودایی با الگو چین

- تقارن محوری

در امتداد جنوب به شمال

- محصور در حصار صلب با رواق‌های جانبی رو به حیاط

اجزاء مجموعه از ورودی در پایین نقشه تا انتهای بالا:

۱- ورودی

۲- پاگودا

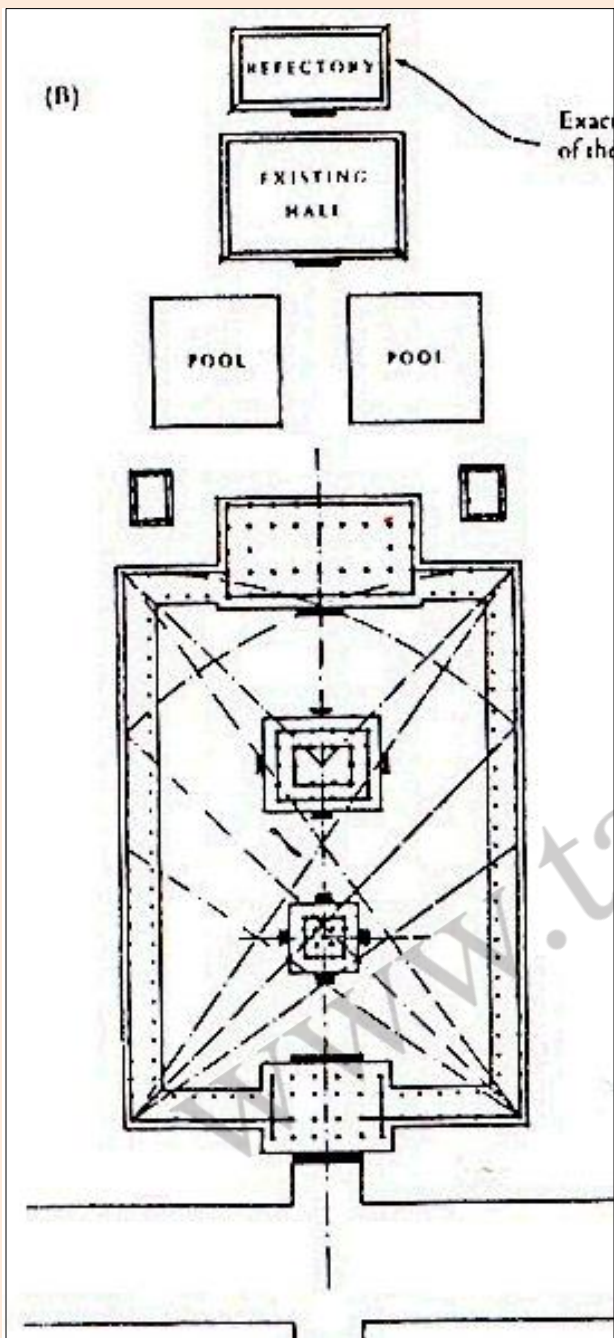
۳- کُندو (نیایشگاه)

۴- کودو (مدرسه)

۵- زوج مخزن آب

۶- تالار موجود

۷- کارگاه



# سیر تحول طرح معابد بودایی ژاپن

از نظام متقارن قاطع به نظام متقارن نسبی (از هندسه ماندالایی به غیر ماندالایی)

## BUDDHIST ARCHITECTURE OF THE ASUKA AND NARA PERIODS

The best-known establishment of Prince Shōtoku's generation, Hōryūji, has had the good fortune to retain its major buildings to the present day.<sup>5</sup> The general plan there reveals a unique variation. Within the courtyard, the two chief elements stand not on axis

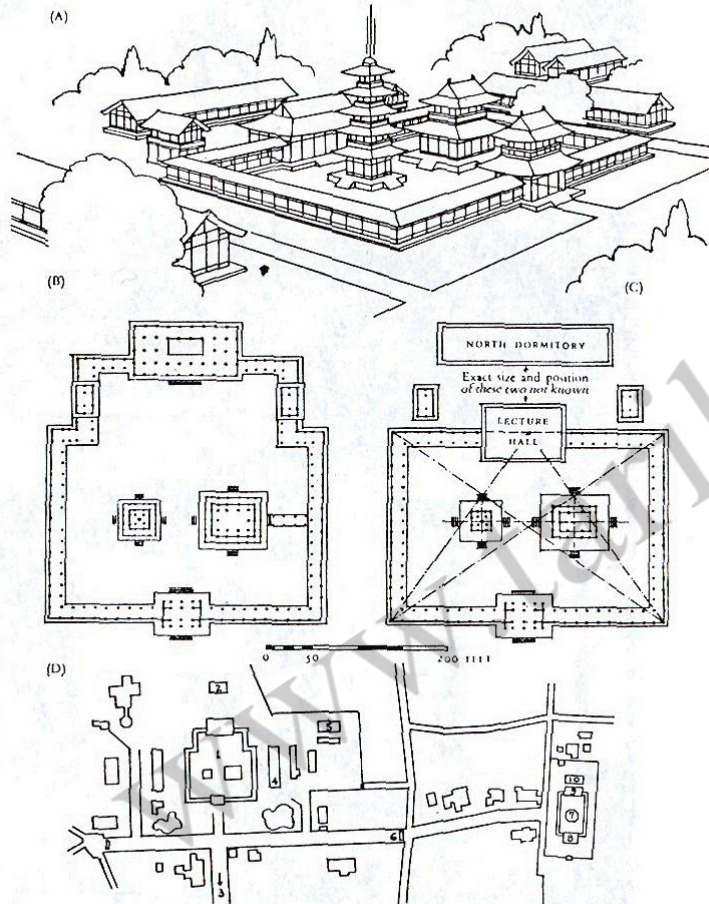


Figure 3. Hōryūji

(A) and (C) Reconstructions of original buildings. (B) and (D) Plans of present buildings. 1, the courtyard nucleus; 2, the *Kamidō*; 3, the direction of the great south gate; 4, the *Shōryūin*; 5, the refectory complex; 6, the east gate; 7 and 8, the *Yumedono* complex; 9, the *Edono* and *Shariden*; 10, the *Dempōdō*

## PART TWO: ARCHITECTURE

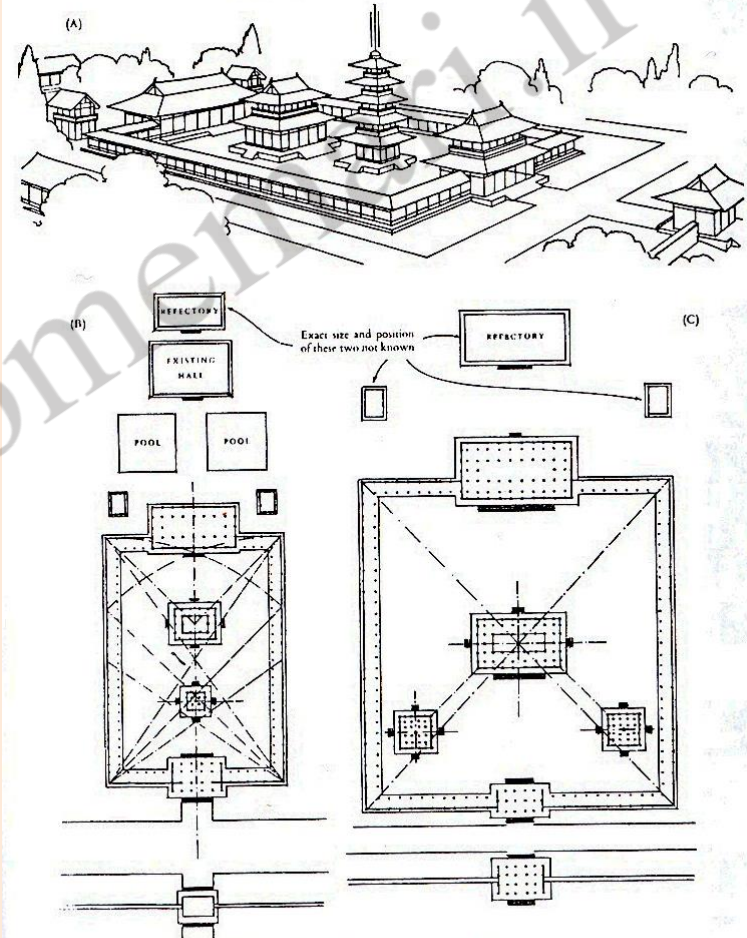


Figure 2. Reconstructions of early monasteries: (A) and (B) Shitennōji; (C) Yakushiji

'Kudara', i.e. Pekche. To clinch the argument, the *Nihon Shoki* has recorded the arrival of a new Pekche mission in the same year of 588, bringing two temple architects, an expert in casting pagoda spires, skilled tilers, and a painter. A variant account, preserved in the history of another monastery founded in this decade, Gangōji, has even remembered the fact that these craftsmen brought with them the model for a Buddha hall.<sup>4</sup>



# معبد «هوریو جے» طرح معمارک و سازه برگرفته از چین اما با تقارن نسبی

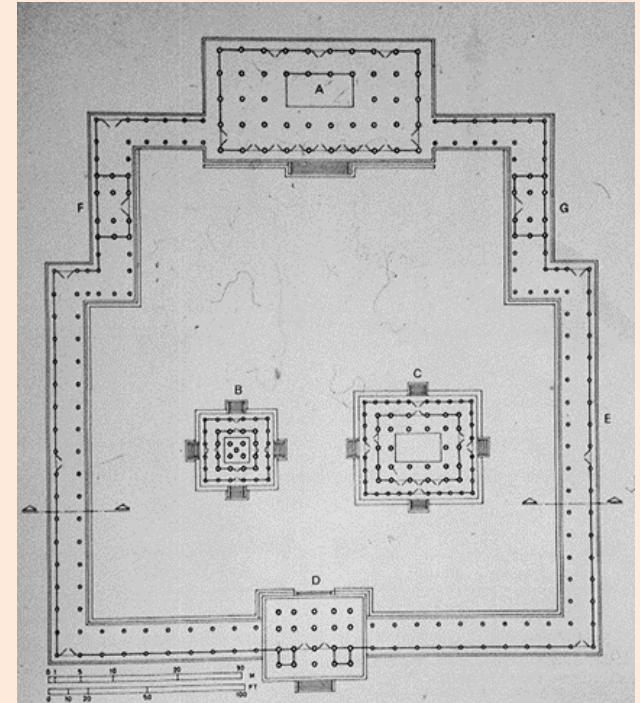
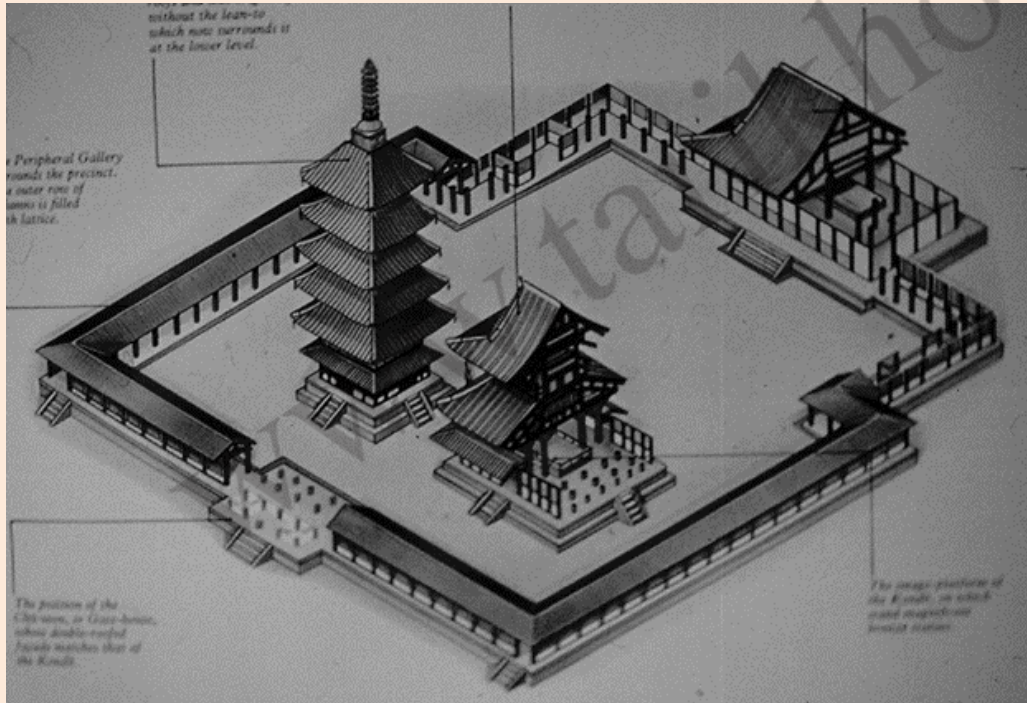
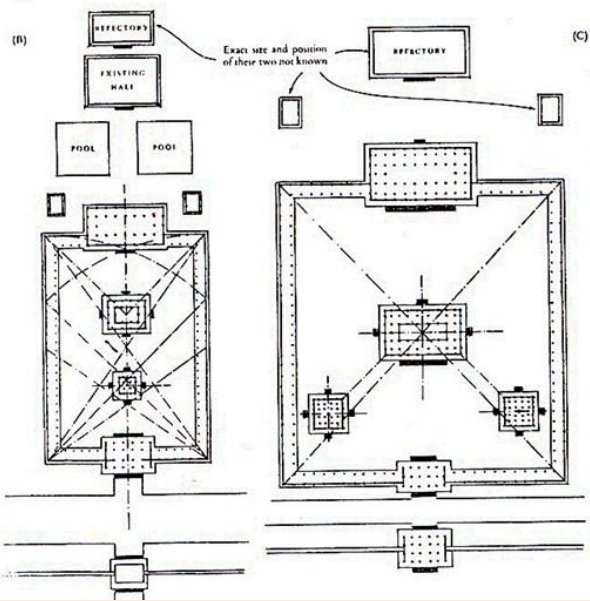
انتظام قرار گیری سلسله مراتبی پاگودا، کُندو، کودو تغییر کرده و طرح از نظام وارداتی چین خارج شده است.





# تحلیل فرم و فضا در معبد «هوریوج»

تقارن شکنی در مقایسه با تقارن قاطع در الگوهای  
ناب چینی





راست: کندو یا نیایشگاه؛ چپ: پاگودا، زیارتگاه  
و نشانه.

پایین دیوارنگاره‌ای بودایی که از بین رفته است



تصاویر از  
معبد بودایی  
«هور یوجی»  
در ژاپن





راست: چراغ  
برنزی در  
محور محوطه  
هور یوجی،  
نشانه دین  
بودا.



وسط:  
دروازه  
معبد





پاگودا، محل مجسمه بودا و نماد معابد بودایی

تنها عنصر نمایان از یک مجموعه معبد که در طبیعت پیرامون متواضعانه، ناپیدا است.





# معماری در دل جنگل، متواضع و همساز با طبیعت

حصار نرده‌ای مجموعه، بر خلاف حصار معابد چینی، یک جدایی نسبی فراهم می‌کند.

پاگودا نشانه معبد، تنها عنصری که از دوردست یک محیط جنگلی ممکن است دیده شود.

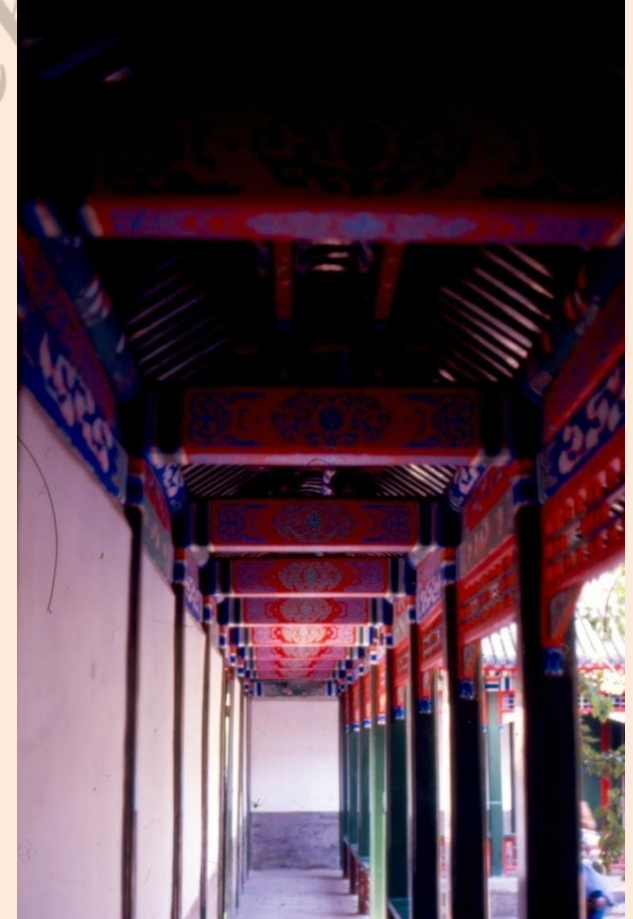
دروازه در لابلاي درختان از فاصله نزدیک قابل رؤیت است. (جلوه معماری در محیط برخلاف معماری یونانی - رومی غیرتحمیلی است.)





# دیوار صُلب با ستون‌ها به صورت رواق به دور حیاط (مشابه الگوی چینی)

پایین: رواق دور حیاط در نمونه چینی با نقاشی‌های رنگین وجه تزئینی بالایی دارد اما رواق ژاپنی مشابه بدون تزئین و فقط رنگین اما مشبک است. گوشه بالا: رواق با دیوار مشبک که روحیه سیالیت فضای ژاپنی را دارد.





# صلابت در معماری معابد مذهب شینگون - بودیسم در ژاپن



حصار صلب با ستون‌ها و سقف، رواقی به دور  
حیاط ایجاد می‌کند. سقف‌های سنگین با  
شیب انحنای دار و دروازه با فضایی تالار شکل  
همچون یک مفصل برای اتصال عرصه  
نامقدس به عرصه مقدس است.

در عین حال معابد غالباً در جوار یا در دل طبیعت که  
قلمرو بودا و خود عرصه‌ای مقدس است قرار دارند.



# الگوک پرسیلابت معمارک چینک

همراه با فنون ساخت و مصالح آن

به جز در ساخت معابد،

در ساخت کاخ-دژها بویژه در دوران تسلط شوگون‌ها\*

در ژاپن رواج می‌یابد.

\* دوره قدرت های محلی نظامیان در ژاپن که جنگ‌های زیادی بین شوگون‌ها در جریان

و نیاز به کاخ-دژ، نیازی مبرم از نظر دفاعی است.



# Himeji Castle





معماری ژاپنی متأثر از مکتب فن، به سبک و سادگی گرایش پیدا می کند.





پاویون ققنوس، معماری مشرف به آب آینه‌گون و باغ، یک غرفه سلطنتی در باغ ذن.  
ترکیب سقف‌های سنگین چینی با بدنه سبک ژاپنی حالتی از پرواز به بنا داده است





# Byodo- in پاویون ققنوس



معماری ترکیبی از سقف‌های سنگین چینی و پایه‌ها سبک ژاپنی. حالتی از پرواز و القای سبکی بنا مشرف بر آب آینه‌گون تشدید می‌شود.

نمونه‌ای از مفهوم سادگی در پیچیدگی!



# Torii ساده ترین دروازهء نمادین در هنر شرق

با ریشه در فرهنگ شینتویی  
مصدق سادگی

دروازهء نمادین استو پای سانچی هند  
با ساختار مشابه اما صورتی کاملا  
متضاد با «توری» مصداق پیچیدگی.





# Torii «درگاه یا سردر نمادین»

نشانه ورود به مسیر مکان مقدس متأثر از ساده‌گرایی ذن

(گم بودن مقصد و پیچ و خم مسیر یک ویژگی ژاپنی با معماری غیرتحمیلی برپایه آموزه های بودا است که می گوید آیین من راه زندگی است و آموزه های من چراغ راه است. در طول مسیر چراغدان های سنگی نشانه هایی در مسیر هستند.)





# «خانه چای»: معماری در باغ ژاپنی

تواضع معماری نسبت به محیط طبیعی

(طبیعت در ژاپن همواره مورد احترامی ستایش آمیز بوده است که ریشه در آیین شینتو و مکتب ذن دارد.)



خانه چای اصولاً بر اساس طرح و با مصالح بومی  
ژاپن در کمال سادگی در داخل باغهای ذن برای  
اشراف به طبیعت ساخته می شود.

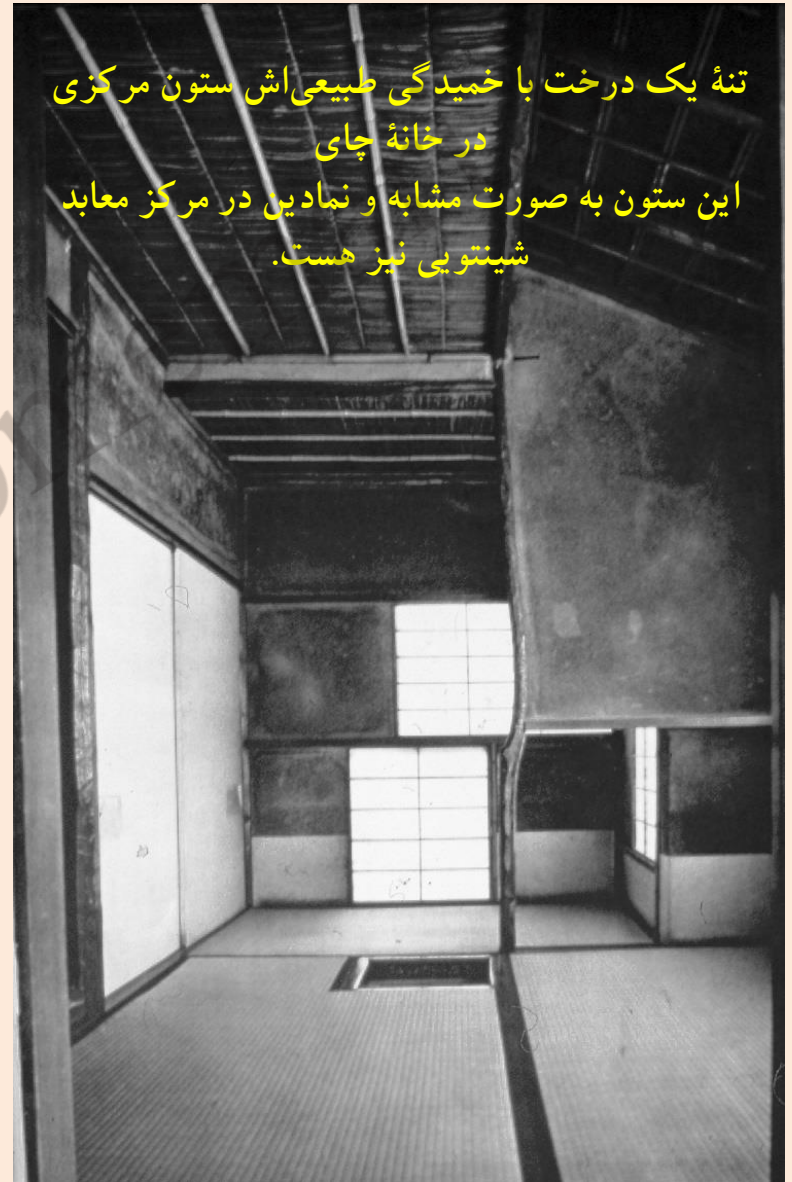




معماری داخلی خانه چای با عناصر کاملاً طبیعی در دسترس و بدون دخالت در ماهیت طبیعی آنها است.



تنه یک درخت با خمیدگی طبیعی اش ستون مرکزی در خانه چای  
این ستون به صورت مشابه و نمادین در مرکز معابد شینتویی نیز هست.





مسیر به طرف خانه چای: تا آخرین لحظه مقصد نادیدنی است.

( نماد راه پرپیچ و خم زندگی، نامعلوم بودن مقصد و نیز تواضع معماری و عدم خود نمایی بنا نسبت به طبیعت پیرامون.)





# مسیر و حصار در فضا سازی ژاپنی

- ناپیدا بودن انتهای مسیر

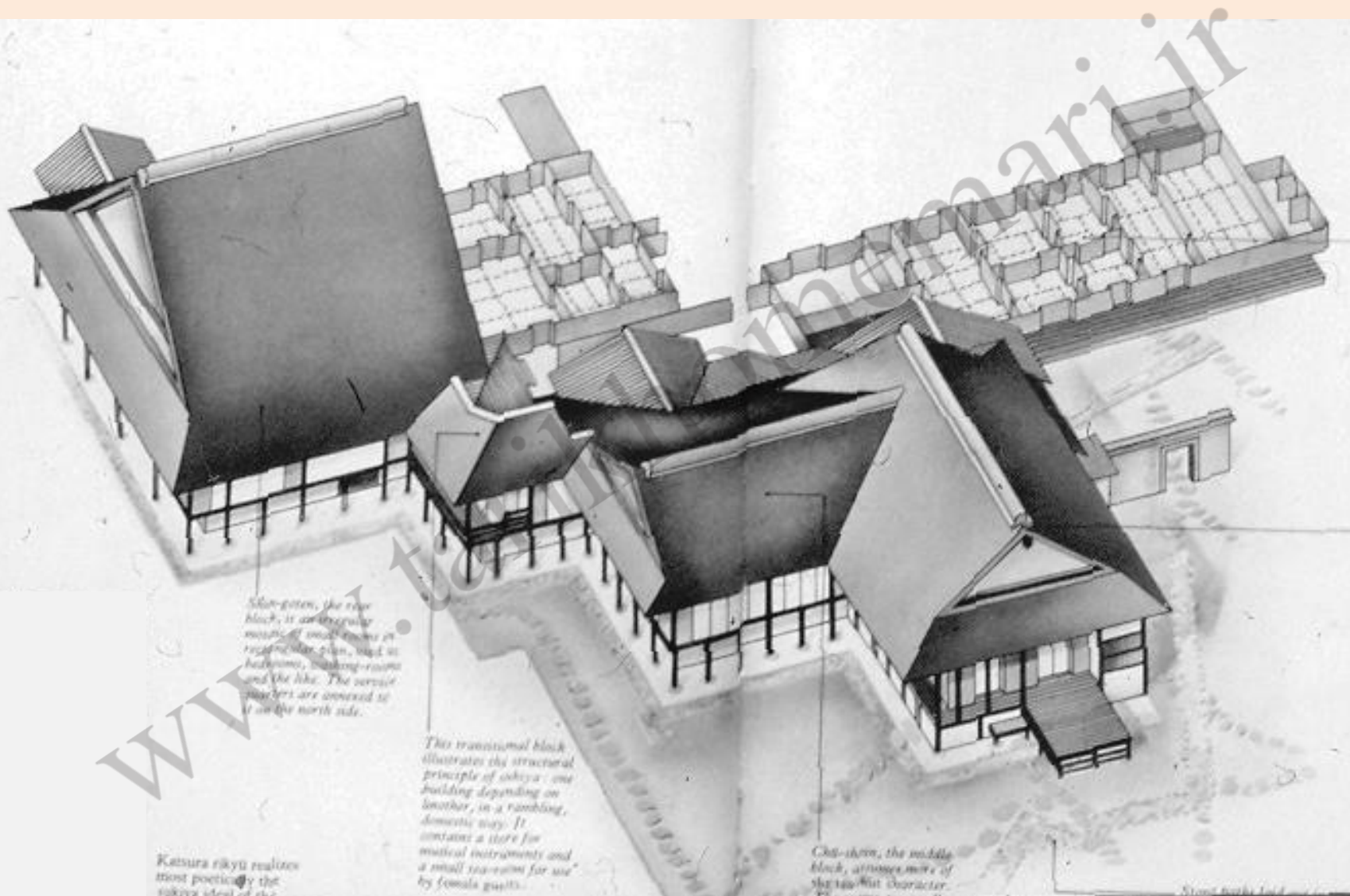
- کاربرد حصار سبک و حصیری یا

«حصار - ناحصار» در تعیین محدوده‌ها

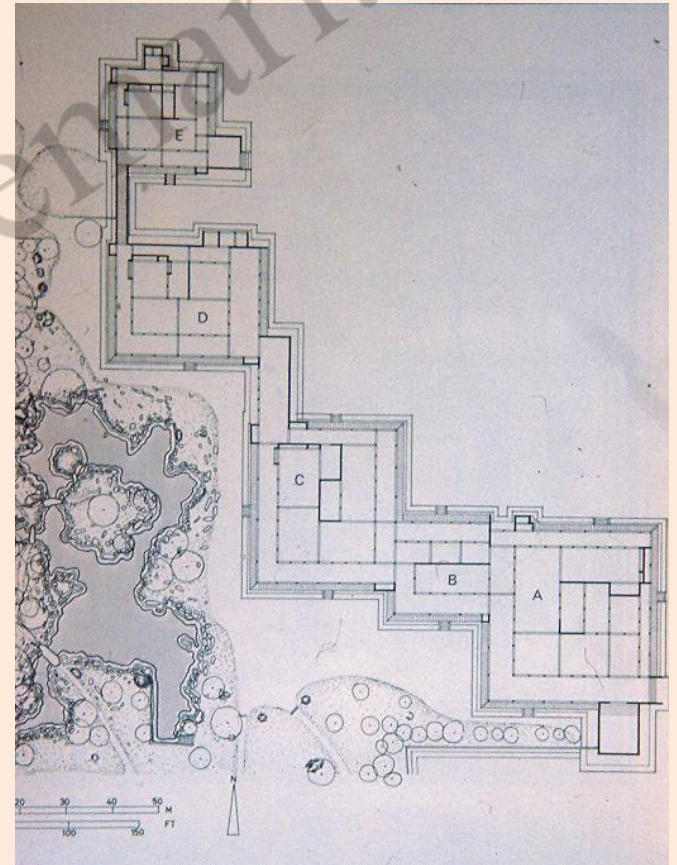
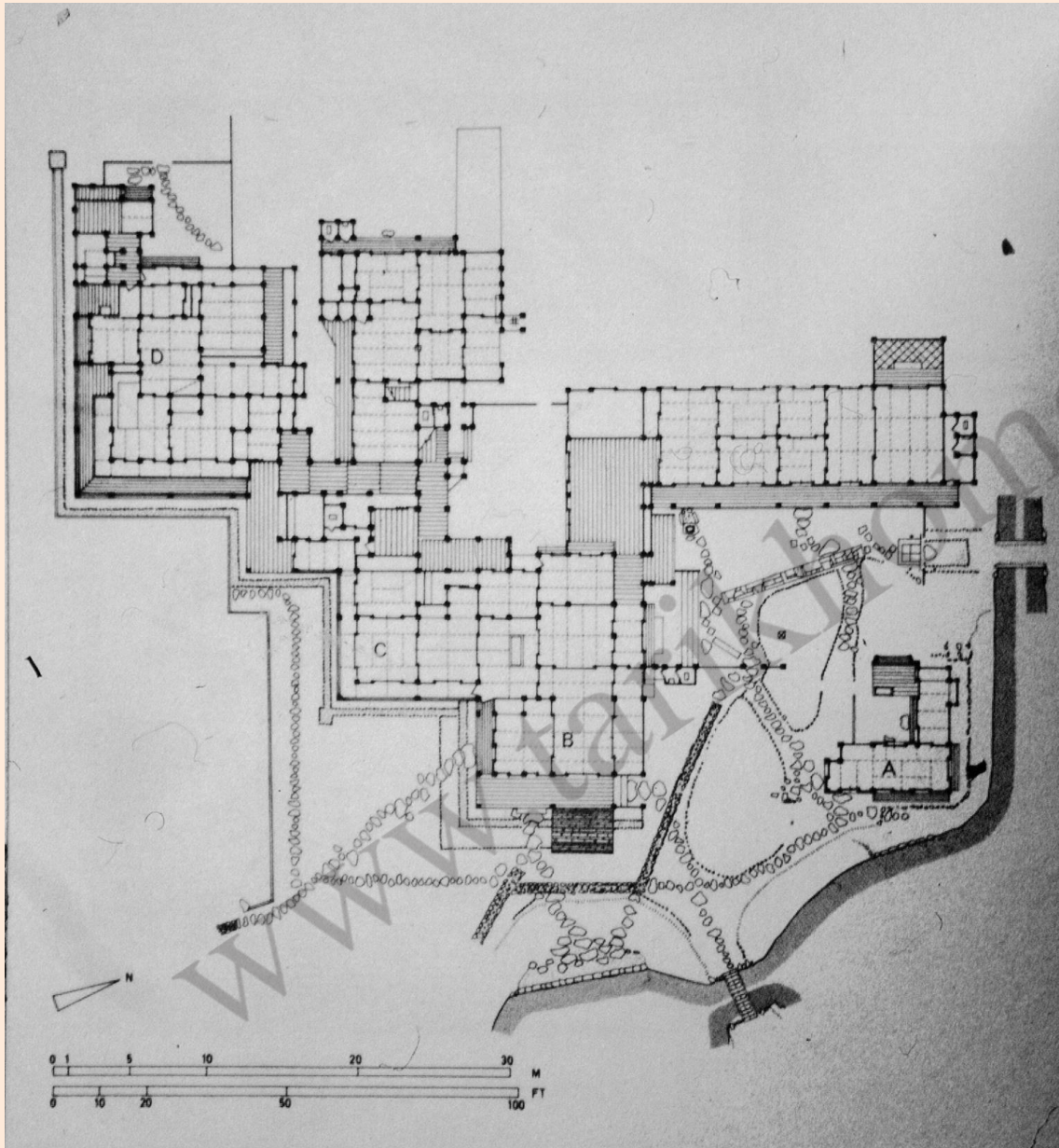




# معماری فن معماری ارگانیک (نشانه همزیستی معماری با بستر)



# قابلیت انعطاف و سیالیت در پلان و فضای معماری ژاپن به علل زیر:



معماری مدولار، اسکلت چوبی، با دیوارهای  
کشویی و باز شو به هر سو، در داخل و جداره‌ها



# دیوارهاک سبک و با بازشو در معمارک ذن (وحدت بیرون و درون)





دیوارهای متحرک امکان سیالیت فضا و وحدت بیرون و درون را فراهم می کنند.

سادگی در معنای خلوت و کم گویی و « فقر » عرفانی در فضا حاکم است. (برعکس آنچه که از بیرون دیده می شود و نماد کثرت است)

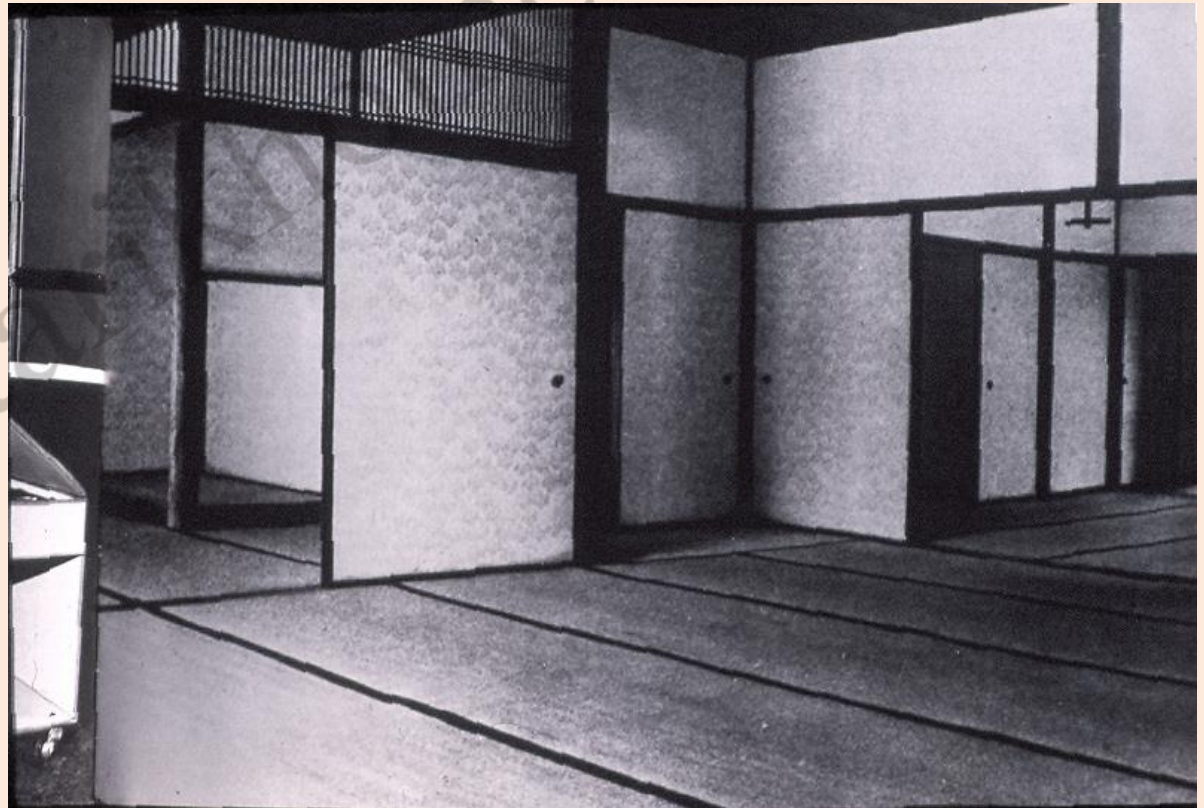




# «وابی» اصل زیبا شناسی در ژاپن

تأکید بر سادگی و حذف حواشی و زوائد است  
برگرفته از اصول ذن مبتنی بر رهایی از قید و بند و زخارف  
«وابی» در ذن به معنای خلوت و فقر {سادگی} است.

چپ: یک تابلوی نقاشی به سبک «یک گوشه» بیان کامل اصل «وابی» است





# ویلاک سلطنتی کاتسورا، معمارک در همزیستی کامل با طبیعت



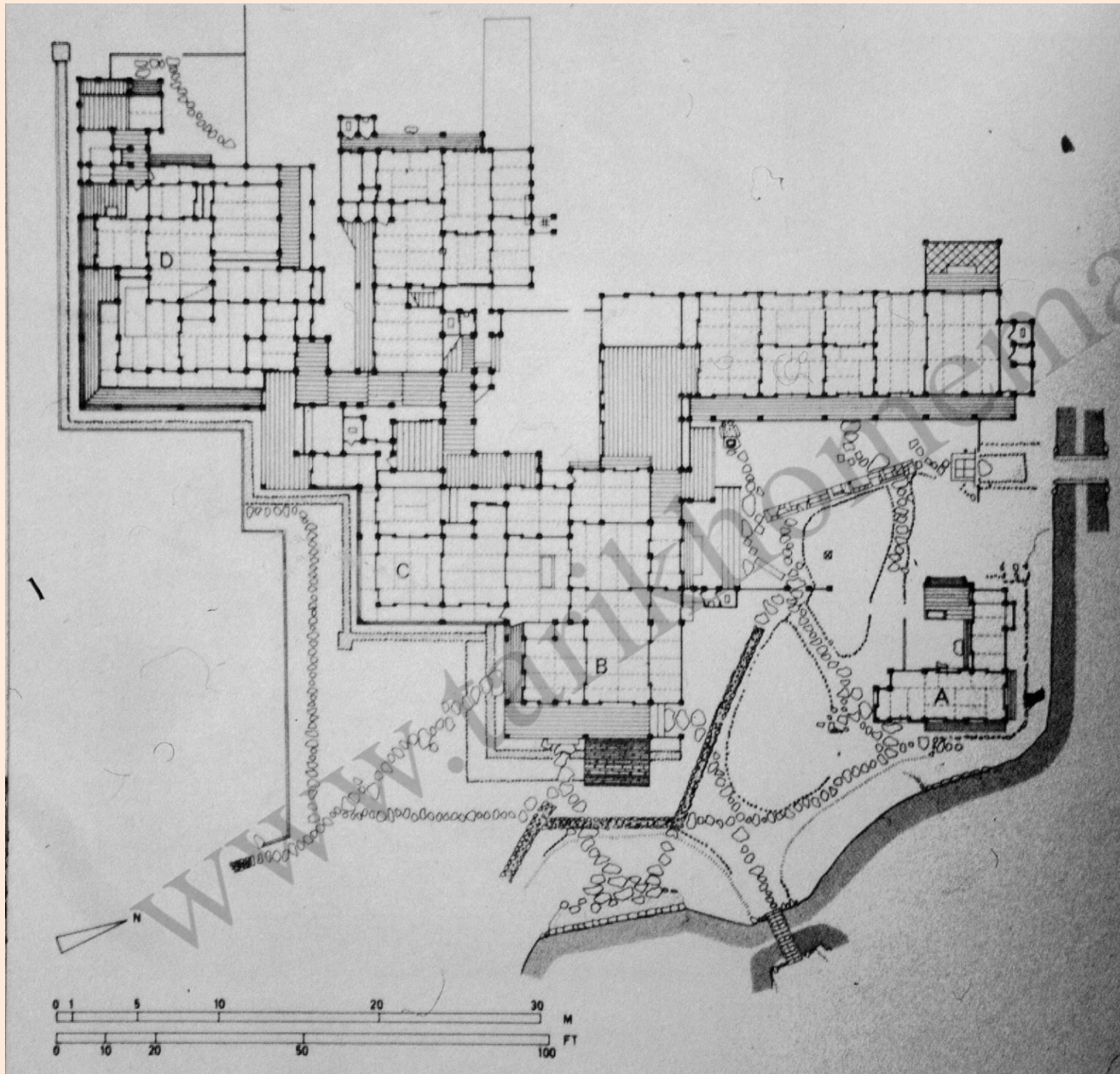


## همسازگ با طبیعت و بستر بنا

معماری ارگانیک  
با نقشه‌ای سیال و  
قابلیت انعطاف بالا  
به کمک سیستم  
مدولار و اسکلتی  
(چوبی)

معماری

«ویلا کاتسورا»  
و ارتباط آن با باغ  
مثال زدنی است.





نمایش بیرونی یک عزلتکده بودایی ژاپنی در غار، بنا با ظرافت و احتیاط و متواضعانه در جداره صخره  
ظاهر شده است. ( سبکی و لطافت پایه‌ها: گویی نگرانند مبادا بر عظمت صخره خدشه وارد کنند)





# روحیهء صلابت، قاطعیت و سلطه در معماری بودایی چین

در مقایسه با تواضع و نرمش معماری بودایی ژاپن (اسلاید پیشین)





# موزه ملی هنرهای غربی، (معماری معاصر ژاپن در تداوم مفاهیم معماری گذشته)





## جمع‌بندی:

معماری ژاپن در تأثیرپذیری فراوان از «ذن» است

همزیستی با طبیعت ، بوم‌گرا،  
سادگی بر مبنای زیبایی شناسی «وابی»،  
سیال و مبتنی بر اصل ناپایداری ذن و وحدت بیرون و درون،...

پایان مروری فشرده بر معماری ژاپن