

# تاریخ معماری منظر

## باغ سازک در شرق دور الف: باغ ژاپنی و تفسیر آن

دکتر لادن اعتضادی

دانشگاه شهید بهشتی

دانشکده معماری و شهرسازی

گروه معماری منظر

بهار ۱۴۰۱

# مفهوم طبیعت Nature در فرهنگ ژاپنی

هرگاه «طبیعت» را به صورت اسم خاص به کار می‌برند به معنای عالم هستی و در نتیجه کل آن نیک و ستایش آمیز است چون قلمرو بودا است.

www.tarikhomemari.ir

# قلمرو بودا یا سرزمین پاک

A **pure land** is the celestial realm of a buddha or bodhisattva in Mahayana Buddhism.

The term "pure land" is particular to East Asian Buddhism (Chinese: 淨土; pinyin: *Jìngtǔ*) and related traditions; in Sanskrit the equivalent concept is called a **buddha-field** (Sanskrit *buddhakṣetra*).

The various traditions that focus on pure lands have been given the nomenclature Pure Land Buddhism. Pure lands are also evident in the literature and traditions of Taoism and Bon.



# احترام به طبیعت

تا حد نیایش عناصر آن. حاصل یک فرهنگ کل گرا و ترکیبی

بالا: پاگودا، نشانهٔ معبد بودایی در جنگل و نمایش ایده‌آل‌های ژاپنی

پایین: نشانه گذاری‌های آیینی در طبیعت بکر





# طبیعت ژاپن الهام بخش

برای فرهنگی استوار بر آیین شینتو و ذن

«برکه‌های موقت آب» جهان بی رمز اما راز آمیز ذن [تفکر ذن بر اساس تعامل تضادهاست]



(هنرهای ژاپنی ساده، حداقلی و اشاره‌وار اما دارای قابلیت تفسیر هستند.)

# برکه و مهتاب

بازتاب هستی در آب نمادی در هستی شناسی ذن (نمایشی چشم‌نواز در زیبا شناسی ژاپنی)



# هنرهاک ذن بر اساس کم گوئی و حداقل

در این میان باغ سازی و جهی خاص دارد: نمونه عمل بی عمل

نقاشی «سومی یه»

خوشنویسی (شکسته)

گل آرایی «ایکه بانا»

شعر چند هجایی «هایکو»

مراسم چای

هنرکمانگیری

و

انواع هنرهای رزمی

همه این هنرها، استوار بر اختصار و کم گوئی و «عمل در بی عملی»

هستند.

آموختن عمل بی عمل نیازمند سلوک و داشتن استاد است.

استادان ذن هنرمندان کامل بودند.

تفسیر این نقاشی: تنهایی و خلوت انسان، رودخانه و نماد جریان آب،

عبور از پل به ساحل نجات (همه برگرفته از آموزه های بودا)





# تفسیر «معنای» زیبا شناختے باغ سازک ژاپنے

بر اساس فرهنگ ژاپنے و اصول فن - بودیسم

[www.tarikhonemari.ir](http://www.tarikhonemari.ir)





موج عظیم «کاناگاوا» اثر هوکوسای

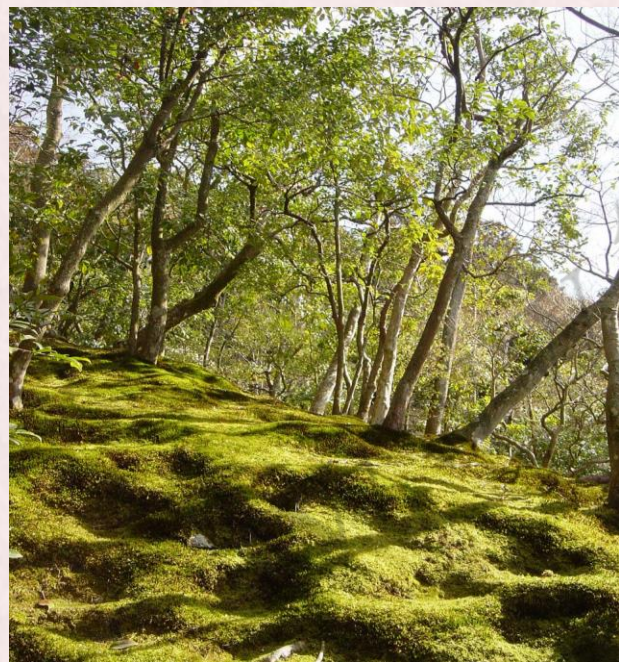
«طبیعت» Nature

در معنا «هستی»:

طبیعت به معنای عالم هستی، در آیین  
شینتو و نیز در

ذن - بودیسم مورد احترامی ستایش  
آمیز بوده است.

در بودیسم طبیعت قلمرو بودا و  
نمودهای آن همه قابل احترام اند.



چپ:  
باغ خزّه

راست:  
باغ شنی  
Rioanji





باغ ژاپنی به علت ویژگی بازنمایی طبیعت بکر،  
باغچه‌های گلکاری ندارد.



**باغ یک «میکروکازم»**  
نمایشی از عالم کثرت (قلمرو بودا)

باغ ژاپنی یک بازنمایی هنرمندانه از همه جلوه‌های هستی  
است. نمایشی از حرکت و سکون، رنگ و بی رنگی، صدا و  
سکوت، نرمی و سختی و انواع تضادهای متعامل  
در نهایت:

فضایی پویا و با هدف ادراک‌های متعالی و مراقبه





# مفهوم ته = غایت و ماورای هستی

باغ‌های شنی یا صخره‌ای



نمایش مفهوم حرکت و پویایی نشانه میکروکازم





# باغی نماد «تهی» و باغی نماد کثرت

( تهی یا مقام و رای هستی = نیروانا )



نماد آینه گونی آب و تصویر عناصر هستی در آن ریشه بر باور هندویی دارد که این عالم، عالم وهم و رؤیا است. هرچه هست تصویری از حقیقت است و اصالت وجودی ندارد.

این باور شبیه تصور افلاطون از هستی است که هرچه می بینیم تصویر و سایه‌ای از حقیقت است (تمثیل غار افلاطون)



اصل تعامل تضادها مبتنی بر باور هستی‌شناختی «یین» و «یانگ» است.

این باور ریشه در فرهنگ چینی دارد و از آنجا وارد ذن - بودیسم شده است.



# مفهوم تضاد و تعادل در ذن: باغ شنی Rioanji در تقابل با باغ سبز و رنگین همجواریش

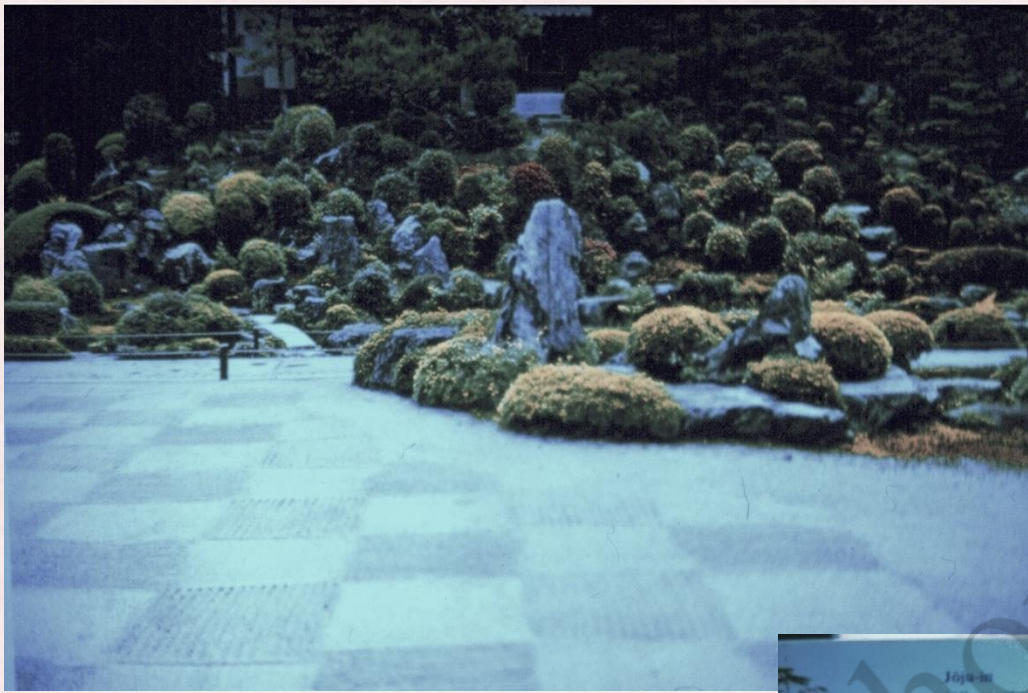




# باغ با طرح ترکیبی

( باغ سبز و باغ شنی )

تعامل تضادها در باغ ترکیبی



شن‌ها که نقش‌های موقت بر آنها ایجاد می‌شود، بیانی از ناپایداری و همانند تصاویری هستند که بر آب آینه‌گون نقش می‌بندند.



باغ ترکیبی Joju-in : همراه با توپاری گیاهان به سبک غربی

( گیاهان توپاری شده رهاورد غرب اما مردود نیستند! )



# تضاد و تعامل در عناصر باغ ژاپنی:

آب، گیاه، صخره و معماری

## Zen Garden

تواضع معماری به صورت عنصری هم‌تراز سایر

عناصر باغ: «از جنس عناصر باغ» و

«هم‌رنگ عناصر باغ»

خانه برای مراسم آیینی چای

(اهمیت آب در منظر بلافصل بنا، نمونه‌ای از همنشینی تضادها)  
(الگوی معماری و صخره‌ها شبیه به نمونه چینی اما مناسب برای بیان تضاد.)





# خانه چاک: معماری متواضع خصیصه ژاپنی

بروز این خصیصه در بناهای باغ نسبت به طبیعت آن اهمیت جدی دارد.



مسیرها  
با  
جاپاهای  
سنگی  
بازنمایی  
طبیعت و  
نظام  
ارگانیک  
آن هستند.

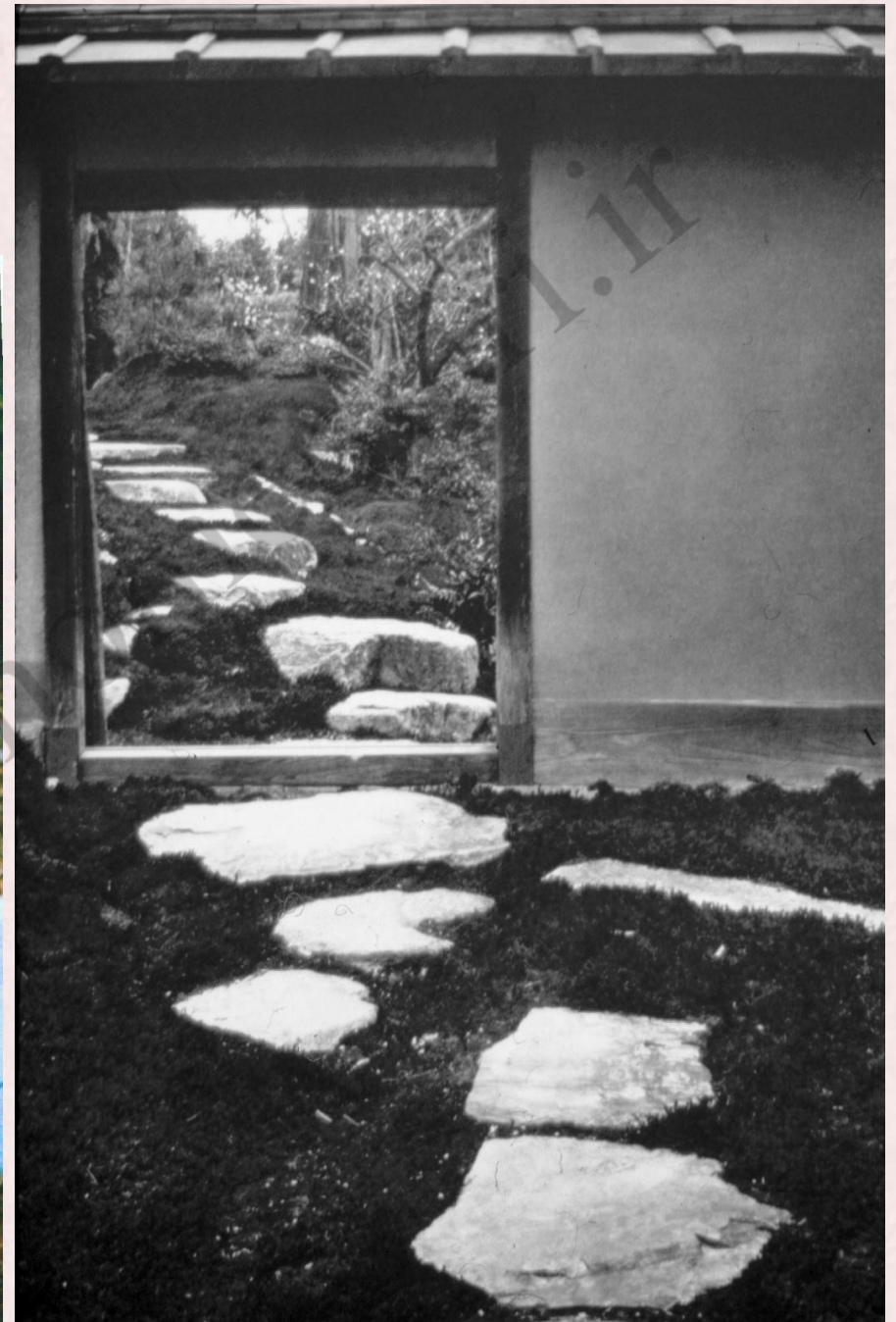




# مسیر در باغ ژاپنی

یک عنصر معنا دار:

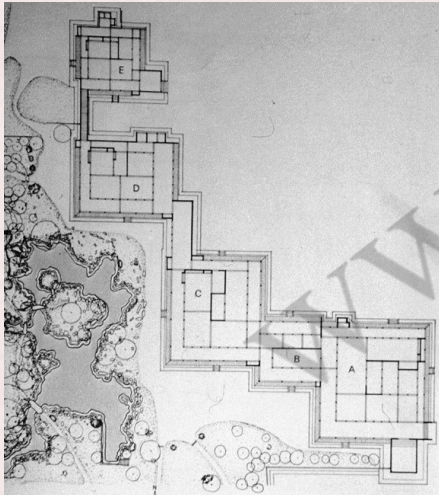
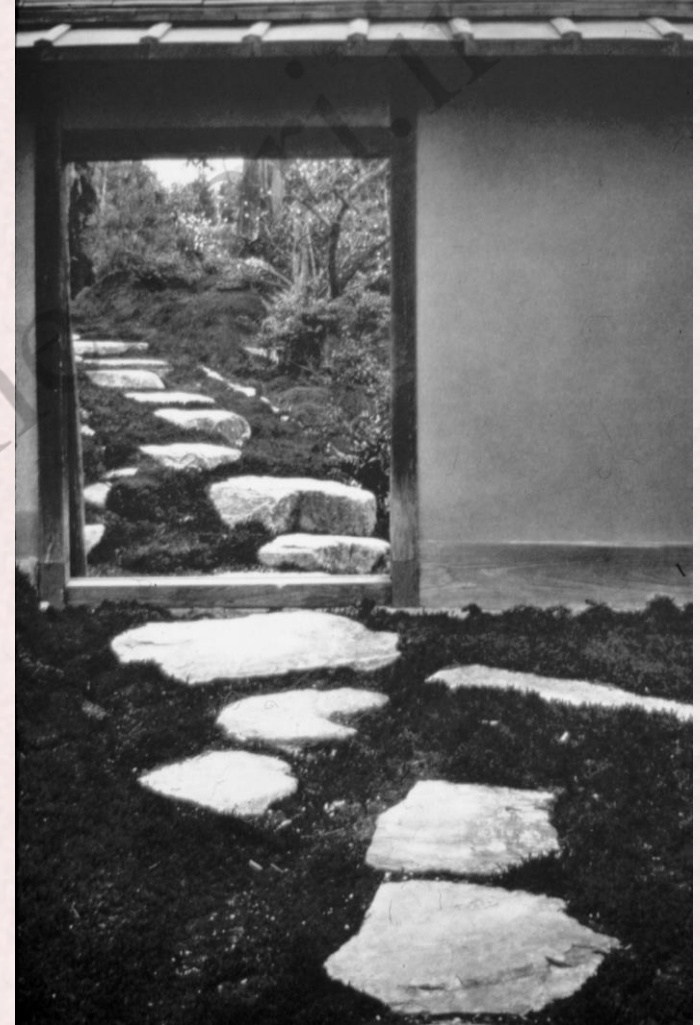
مسیرها با مقصد نامعلوم و مرزهای غیر قطعی





# خلق محیط مصنوع باکوشش در حفظ و بازنمایی وضعیت طبیعی و ارگانیک آن

یعنی، انداموار، زنده و پویا



مسیرهای عبور با جایهای سنگ لاشه و نیز  
پلان یک بنای درون باغ که همچون یک  
موجود زنده در حال حرکت و رشد در  
تطابق با شکل بستر سامان یافته اند.

سیالیت حد و مرز: ادامه مسیر عبور در  
دو طرف درگاه، نمایشی از عدم قطعیت، سیالیت  
و پیوند بیرون و درون



# رنگ و موضوع «ما» یا «مکان» در فرهنگ ژاپنی ( «فضا سازی» در باغ ژاپنی )



عناصر  
فضاسازی  
در باغ ژاپنی  
بر اساس  
این تصویر:

ترکیب  
رنگ‌های  
متضاد

ترکیب  
عناصر متضاد  
نرم و سخت  
( آب و  
صخره، آب و  
پل، گیاه و  
پلکان)



فضاسازی رنگ‌های متضاد در باغ



## Dream Window

گشودگی‌های سیال کشویی رو به باغ و منظر رنگین باغ.

ترکیب عناصر متضاد به عنوان محیطی متعادل

# ویژگی‌ها و معنای باغ ژاپنی

در آینه معماری بناهای باغ

سیالیت مرزها و وحدت بیرون و درون  
وحدت معماری و طبیعت





# ویژگی‌ها و معنای

معماری و باغ‌سازی ژاپن

و اهمیت نقش طبیعت در معماری بناهای باغ و موضوع Dream Window

تفسیر مفهوم وحدت بیرون و درون

«ویلا کاتسورا» «فضای نیم باز» و وحدت بیرون و درون

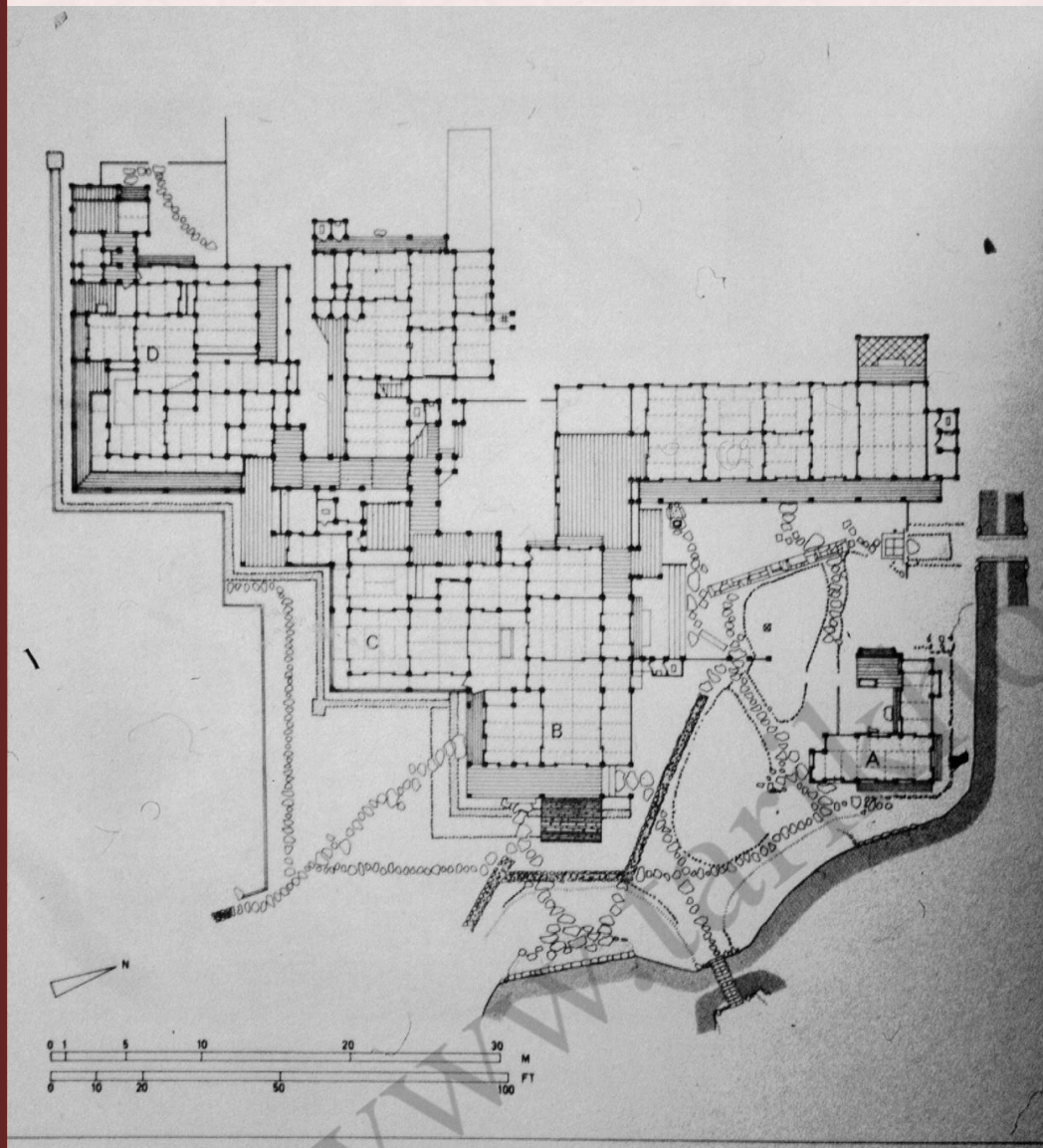
وحدت درون با فضای بیکرانه بیرون.  
امکان نظاره و ادراک گذر زمان از این گشودگی‌ها



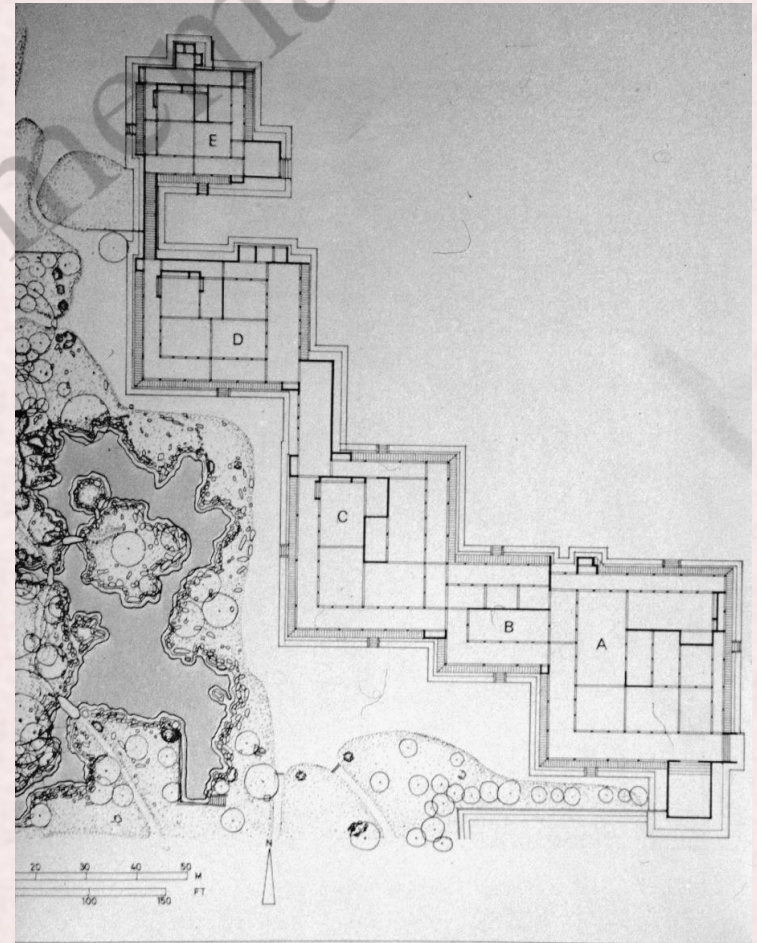


# اهمیت معنای طبیعت در فرهنگ ژاپنی

معماری ارگانیک در باغ ژاپنی



معماری ارگانیک: همسازی با طبیعت باغ  
(وحدت در عین تضاد)







اهمیت معنای طبیعت :

ترکیب معماری و باغ

مصالح بومی و طبیعی

فرم آزاد و رها و ارگانیک

گشودگی معماری به طبیعت

و

سیالیت جداره‌ها

نشانه «وحدت بیرون و درون»

کثرت در باغ

نشانه یک «میکروکازم»

«جای پا» و تعیین «مسیر» در همسازی با

طبیعت

«ترکیب رنگی» درختان عملی برای خلق

مفهوم «ما» [به تعبیری فضاسازی]



**اهمیت معنای طبیعت** در فرم و فضای بناها در باغ ژاپنی، گشودگی و سیالیت جداره‌ها و فضاها (وحدت بیرون و درون). ظهور مفهوم هست و نیست در این فضاها



ویلا «کاتسورا»: نمایشی از همسازی و هم‌نوایی معماری و باغ Symbiosis



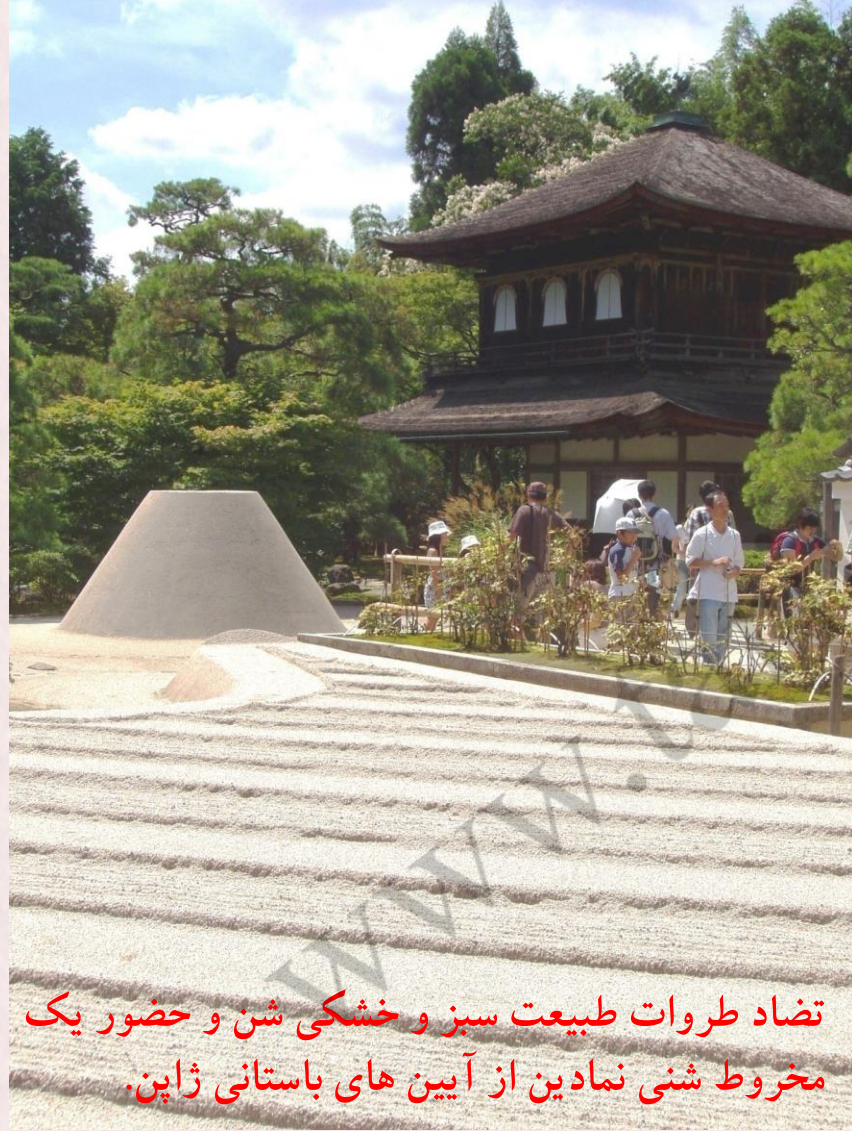
# همسازگ، هم‌نواپی و تواضع معمارگ نسبت به طبیعت



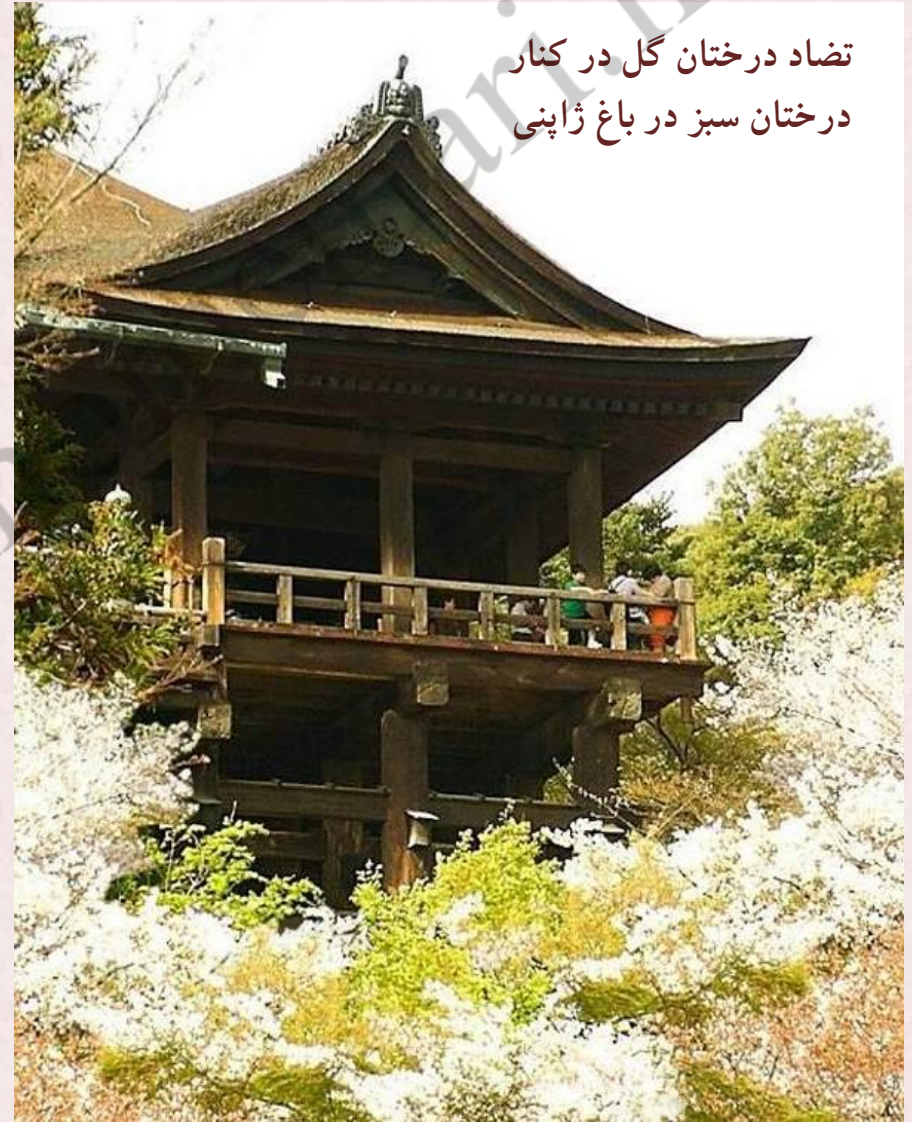


# تنوع بروز معماری در باغ ژاپنی:

حضور معماری بومی در صورتی غیر نمایشی و متواضع و غیر تحمیلی در باغی ترکیبی معماری با الگوی چینی در باغ ژاپنی همنشینی «زیبایی» و «والایی» (در هر دو صورت، معماری نیمه آشکار و نیمه پنهان).



تضاد طروحات طبیعت سبز و خشکی شن و حضور یک مخروط شنی نمادین از آیین های باستانی ژاپن.



تضاد درختان گل در کنار درختان سبز در باغ ژاپنی



# حضور معمارک والا در باغ ژاپنی ( همنشینی زیبایی و والایی )

اهمیت آب و بازتاب عناصر هستی در آن : غرفه ققنوس Byodoin





# سبک و سنگین، نمایش تعادل در معماری ژاپنی



حضور معماری در کنار برکه  
( مفهوم برکه به مثابه آینه،  
بر اساس ذن، در باغ ژاپنی)  
تضاد آب نرم و بنای سخت



## تمثیل آب و حالت آینه‌ای آن

( مفهومی زیباشناختی و معرفتی در ذن و فرهنگ ژاپنی )





# بركہء آب و آينگے آن، باغی اشرافی و بسیار گسترده و پیوسته با طبیعت بیرون







# جریان آب تمثیل جریان زندگی حضور آب به صورت جویبار

تجمع عناصر طبیعت در نظامی  
ارگانیک و به صورت همنشینی  
تضادها در باغ ژاپنی



نمود اصل «رهایے» فن در باغ سازگ ژاپنے : رهایے = آرامش  
باغی که در یک رهایے عامدانه، خزه سرتاسر آن را پوشانید. برکه و خزه و آرامش





# پل خزه گرفته، معبرک نمادین (چنانکه پیشتر بیان کردیم)



پل  
با تفسیری  
عرفانی در  
نقاشی  
(سومیه)



# معماری به مثابه عنصر منظر پردازک

در طبیعت بکر صخره‌ای

حضور نرم و ملایم معماری در طبیعت سخت و صخره‌ای.







پاگودا در باغ معبد بودایی  
تضاد در عین هارمونی، بین معماری و طبیعت



تضاد و سلطهء معماری

( به دلیل سیاسی - امنیتی )

حضور پرصلابت و سخت معماری مشرف بر

طبیعت نرم

تضاد سبزه، صخره و معماری



# تاریخ معماری منظر

پایان باغ سازگ در شرق دور

الف: باغ ژاپنی و تفسیر آن

www.tarikhomemari.ir