

درس باغ ایران و تاریخ آن

۵- باغ‌های ناشناخته ایران « باغ‌های اربابی »

دکتر لادن اعتضادی
دانشگاه شهید بهشتی
دانشکده معماری و شهرسازی
دوره مطالعات معماری ایران

۱۳۹۹

باغ‌هاک ناشناختهء ایران

الف: باغ نشاط نیشابور

«آشنایی با گام‌های تحقیق»

*برای اطلاعات بیشتر نک:

مقاله «بازیابی طرح و بازخوانی باغ‌های ناشناختهء ایران، نمونهء موردی: باغ نشاط نیشابور،

اعتضادی/گلستانی، دوفصلنامهء مطالعات معماری ایران، ۱۳۹۷، ش ۱۴

پیش آمدن موجبات این تحقیق

- حدود یک دهه پیش در روستای قدیمی بزغان در حدود بیست کیلومتری غرب نیشابور که جدیداً شهر شناخته می‌شود و به مناسبت نزدیکی به معدن فیروزه نیشابور، نام شهر فیروزه را به آن داده‌اند. باغ تقی آباد که زمانی شهرتی داشت و سال‌ها بود که به بوته فراموشی سپرده شده بود، از نو نامش بر زبان‌ها افتاد.
- زیرا وارثان این باغ قدیمی آن‌را به مبلغ اندکی به شهرداری فیروزه فروخته بودند، به شرط آن که زیر نظر میراث فرهنگی مرمت و احیا شود، و متولیان امور شهر فیروزه مفتخر بودند که این باغ محل رفت و آمد استاد بزرگ نقاشی قاجاری، کمال‌الملک بوده و تصمیم به مرمت باغ گرفتند.

مطالعات اولیه برای مرمت باغ زمینه تحقیق پیش رو شد.

- شرط مرمت باغ و بناهایش موجب توجه سازمان میراث فرهنگی و تعیین بودجه اولیه برای تحقیق پایه به قصد مرمت باغ شد.

- این بار در عوض توجه اولیه به مرمت ابنیه باغ، پروژه مرمت باغ (کشف و بازسازی عناصر باغسازی) مد نظر بود و قرار داد بسته شد.

- کار مرمت بناهای باغ را نیز کارشناسان میراث فرهنگی خود به عهده گرفتند.

- گام نخست: بازدید، برداشت کروکی، و پرس و جوهای محلی بود، در تماس با افراد محلی یک نفر کتابش را که در باره تاریخ و جغرافیای تحت جلگه نوشته بود هدیه داد و در این کتاب چند صفحه اطلاعات از باغ وجود داشت.

نتیجه گام نخست، اما معلوم کرد که در تحقیقات باید بیش از همه به منابع شفاهی متکی بود و از روش تحقیق در تاریخ شفاهی استفاده کرد.

- گام دوم: تهیه و بررسی نقشه‌های منطقه و عکس‌های هوایی از جمله عکس‌های گوگل از باغ بود که کلیات طرح باغ را در صورتی خارج از انتظار آشکار کرد.

- گام سوم: مراجعه به افراد بازمانده خانواده بانی و مصاحبه‌های شخصی بود، خاطره‌ها تاریخ شفاهی و مهمترین اما نا مطمئن ترین منبع بودند. اما عکس‌هایی که نزد افراد خانواده پیدا شد بسیار کارگشاو واقع شدند. در مصاحبه‌ها مشخص شد که منابع مکتوب که در باره کمال‌الملک و نیز یادداشت‌ها و مقالات دکتر قاسم غنی می‌توانند اطلاعاتی از باغ و بانی باغ ارائه بدهند.

مشاهدات اولیه: حصار و برج‌ها، در منطقه‌ای روستایی، نشانه‌ی مکانی حائز اهمیت بود.



تحقیق در مکانیابی باغ نشاط (باغ نقه آباد)



دشت حاصلخیز «تحت جلگه»، در یک منزلی شهر نیشابور و بر سر راه‌های مهم



موقعیت روستای بزرگ و مرکز منطقه به نام بزغان (امروز شهر فیروزه) و روستای کوچک «تقی آباد» که باغ در جوارش احداث شده است.

باغ در نزدیکی دو راهی مهم نیشابور - تهران و مشهد و نیشابور - قوچان است

گردآورگی اولین اطلاعات

«بازدید محل و پرس و جوی محلی»

یافته‌های اولیه:

- ۱- باغ از نوع باغ‌های دور از شهر و وابسته به املاک کشاورزی بوده است.
- ۲- محدوده باغ دست نخورده باقی مانده و آثاری از عمارت‌های آن، و مسیرهای اصلی برجای است.
- ۳- نام بانی و مالکان امروزی باغ مشخص است.
- ۴- باغ نامی خاص داشته و شهرتی هم با نام آبادی مجاورش داشته است.
- ۵- بیشترین اطلاعات در باره این باغ را از بقایای آن و به کمک تاریخ شفاهی می توان به دست آورد.
- ۶- چون خانواده بانی هنوز در دسترس هستند احتمالاً عکس و اطلاعات شفاهی نسبتاً موثق به دست خواهد آمد.
- ۷- معمرین محل از زبان پدرانشان داستان هایی راجع به این باغ را در ذهن دارند و برخی آخرین سالهای زندگی باغ را به خاطر می آورند.
- ۸- تاریخ ساخت باغ را در قالب یک داستان عده ای از معمرین عنوان می کنند : « سال قحطی»
- ۹- نام بانی باغ را همه می دانند : سالار معتمد که ارباب منطقه بوده است.
- ۱۰- یکی از اهالی محل کتابی راجع به تاریخ و جغرافیای تحت جلگه و روستای بزغان نوشته و نخستین اطلاعات مکتوب و اختصاصی راجع به این باغ در کتاب بدست آمد.

وضعیت باغ پیش از واگذاری، در باغ و در و پنجره‌های عمارات همه به سرقت رفته بودند



ویرانهٔ یک عمارت در وسط باغ: چوب‌های سقف و در و پنجره و درختان در زمان کوتاهی بعد از ۱۳۵۷
به سرقت رفته‌اند. پرسش: داستان رها شدن باغ و دست اندازی‌ها به آن چه بوده است؟



عمارتی دو طبقه اما ویرانه تر در بالای باغ (انتهای شمالی باغ).

نتیجه مشاهدات: وسعت باغ و طرح آن و عمارت‌ها نشان از باغی منحصر به فرد در منطقه نیشابور دارد
(بنا بر تحقیقات پژوهشگران این تحقیق در نیشابور)





کشف طرح غیر منتظره باغ

با رجوع به عکس هوایی ۱۳۳۵

عکس هوایی باغی بزرگ با طرحی غیر منتظره
را پیش رو می گذارد.

جای دو عمارت و همچنین ورودی‌ها و جلوخان
نیمدایره هر ورودی (در بیرون باغ) در عکس
مشخص است.

* باغ کوچکتر در پایین این عکس ناشناخته است.

موقعیت طبیعی: دشت کشاورزی دامنگوهی در شمال وده تقي آباد در جنوب غربی باغ
مشخص است، محدوده و بناهای روستا کاملا تغيير کرده اند



موقعیت طبیعی باغ : کوهستان شمالی و جلگه حاصخیز در حوزه آبریز تحت جلگه در غرب نیشابور که از آب رودخانه‌های فصلی و قنات‌ها بهره‌مند بوده‌است.



آثار بجاگ مانده و قابل مشاهده در نخستین گام مطالعه میدان

- دوبازشو ورودی باغ در میانه دیوار جنوبی و در انتهای دالان عمارت بالا

- برجهای مخروطی در چهار کنج باغ

- ویرانه‌هایی از دو بنای اصلی باغ

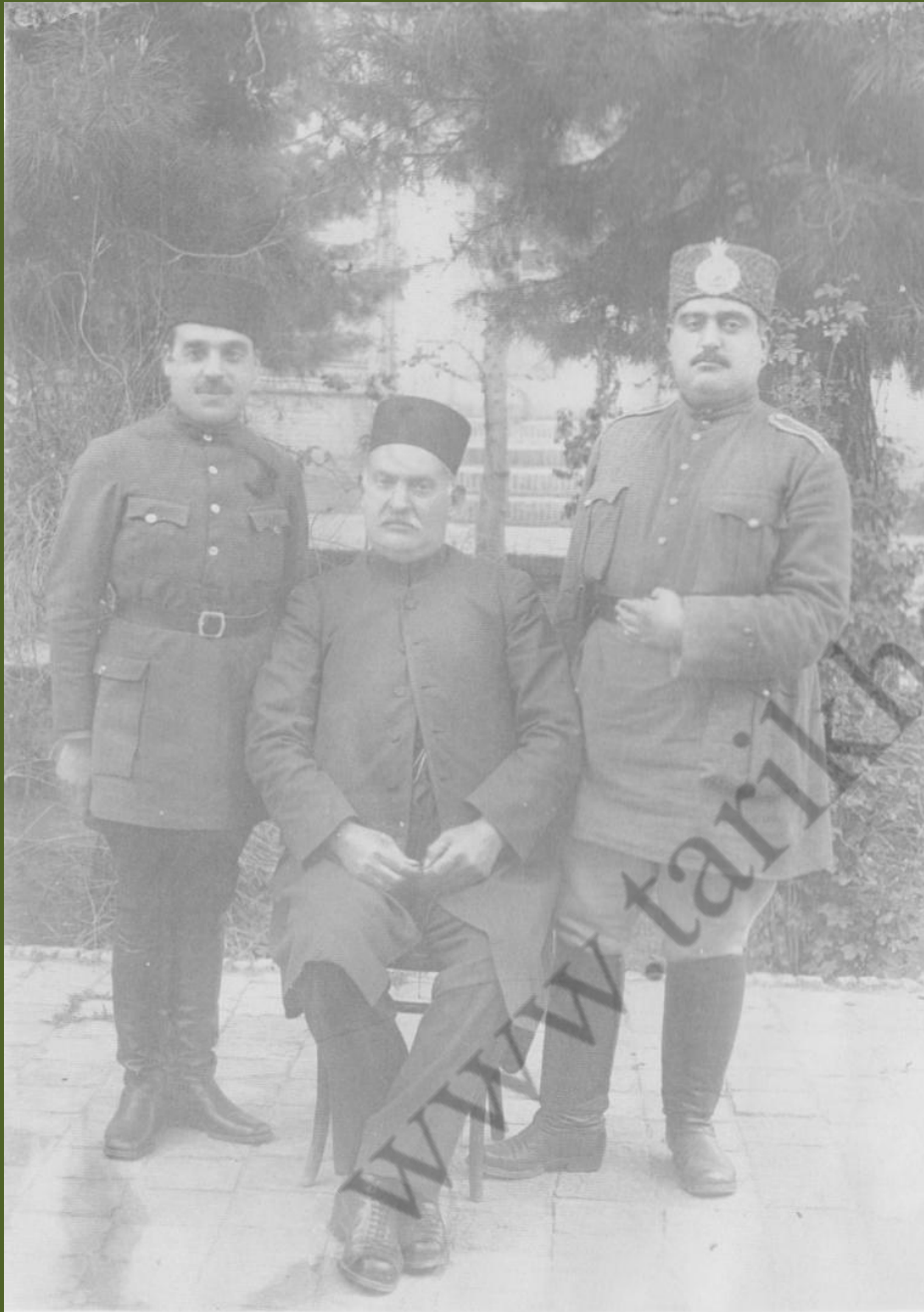
- آثار بناهای خدماتی باغ

- چند تک درخت سبز کاج در مسیر خیابان اصلی و پسته در یک بخش باغ

- رد معابر و کرت‌های باغ، مشهود در عکس هوایی و بعضی بقایای عناصر باغ‌سازی روی زمین

شناخت بانے و تاریخچه باغ براساس تاریخ شفاهی و اندک منابع مکتوب

- باغ در ۱۲۹۶ هجری شمسی (۱۳۶۶ قمری مطابق با ۱۹۱۷ میلادی) مقارن با قحطی بزرگ، توسط سالار معتمد گنجی در جوار ده تقی آباد در منطقه تحت جلگه که از مهمترین مناطق کشاورزی نیشابور است، ساخته شده است. (منابع شفاهی و مکتوب)
- آقابالاخان، سالار معتمد، از خوانین محلی نیشابور، پدرش معتمدالایاله اهل قزوین که اصالتاً از اهالی گنجه بوده مباشر نیرالدوله (والی خراسان)، و قائم مقام او در منطقه تحت جلگه بوده است. خود سالار مدتی بعد جانشین پسر نیرالدوله و حاکم نیشابور و سبزوار می شود. (منابع شفاهی و مکتوب و اسناد تاریخی)



سالار معتمد گنجے
بانے باغ در ۱۲۹۶
مقارن قحطے بزرگ ایران
باغ نشاط را احداث کرده است

تاریخ عکس حدود ۱۳۱۰
فوت بانی باغ بهار ۱۳۱۲ هجری
شمسی بوده است.

بانی فقط ۱۶ سال از باغ
بهره مند بوده است.

نقش بانے در آبادانے منطقه

سالار معتمد و پدرش در تحت جلگه املاکی را خریداری و املاک جدید کشاورزی را احداث می کنند:

- معتمدالایاله در قلعه تقی آباد خانه اربابی داشته و بعد از او سالار با خانواده اش مدتی در آنجا زندگی می کرده اند.
- خاندان گنجی به تبع معتمدالایاله گروهی از قزوین به نیشابور کوچ می کنند و در همین منطقه آب و ملکی خریده و در روستای بزغان ساکن می شوند. تا چند سال پیش تعدادی از خانه های ایشان برجای بود که نشان از خرده مالک بودن صاحبخانه ها داشت.
- سالار همزمان در شهر هم خانه ای مفصل و مزین در محله ارگ و نزدیک به دیوانخانه و در خور حاکم شهر داشته است.

سالار معتمد، نهایتاً باغی را به منظور اقامت های کوتاه و بلندش در املاک خویش در جوار روستای تقی آباد به نام «باغ نشاط» می سازد.

از وجوه اهمیت باغ نشاط

- باغ میعاد گاه شخصیت های فرهنگی و محل حضور میهمانان اهل فرهنگ و هنر بوده است. مانند:

کمال الملک، دکتر قاسم غنی، قمرالملوک وزیری و اواخر استاد شهریار

- از بانی باغ به عنوان اربابی خوشنام در منطقه و حاکمی سخاوتمند یاد شده است.



عکس سمت راست: کمال الملک و سالار معتمد

تابلوگ اهدایے کمال الملک برائے عمارت وسط



باغ نشاط چه نوع باغی بوده؟

ارباب یا حکومتی؟ نقش تفرجی یا مدیریت کشاورزی؟

سالار معتمد باغ تقی آباد (باغ نشاط) را در جوار قلعه و اراضی کشاورزی ده تقی آباد می‌سازد، باغ از قناتی که از شمال به باغ وارد می‌شده، آبیاری می‌شده‌است.

• منطقه تحت جلگه از آب قنات و رودخانه بهره‌مند بوده است.

• تاریخ احداث قنات باغ مشخص نیست. (به نظر می‌رسد حفر قنات مقدم بر ساخت باغ بوده‌است).

استنباط‌های پژوهشگران از داده‌ها

- مرکزیت مدیریت یک منطقه بزرگ کشاورزی را داشته است. (املاک مالک در منطقه)
- آباد کردن منطقه با زیر کشت بردن زمین‌های بیشتر، با وجود باغی آباد و نظارت دقیق ارباب میسر بوده است.
- حد طبیعی رشد یک روستا، باغ است زیرا:
- احداث هر باغ به معنی توسعه یک روستا یا احداث روستای جدید است. احداث باغ نشاط موجب رونق روستای تقی آباد شد

پس:

- احداث باغ با هدف آبادانی منطقه واحداث باغ‌های متعدد در منطقه در پی هدف بهره‌وری بیشتر کشاورزی است.
- یک باغ شاخص و متمایز نشانه حضور پر قدرت مالک در منطقه است.

احداث باغ نشاط به عنوان مرکز مدیریت منطقه کشاورزی، محل نمایش قدرت و حضور بانی، علاوه بر بهره‌وری از باغ بوده است.

برخی وجوه دیگر اهمیت باغ نشاط

- تنها بازمانده باغ ایرانی متأخر با ریشه قاجاری در منطقه نیشابور است.

- داستان پیدایش، زندگی و مرگ باغ نشاط داستان پیدایش، زندگی و مرگ باغ ایرانی است.

- در زمان خود تنها نمونه باغ تفرجی، تجملی و کاربردی فاخر در منطقه بوده است.

باغ نشاط یک نمونه شاخص باغ ایرانی با نوآوری‌های آخر قاجار است.

خیابان باغ: باردیفے از درختان کاج هنوز مشخص است.

دید به شمال و عمارت بالای باغ است، باز شو باغ به بیرون (ورودی شمالی) مشهود است.



عمارت وسط: درختان باقی مانده از نوع کاج (دید از جنوب غرب)



خیابان باغ: عمارت وسط نسبت به آن عقب نشسته است. آثار حوض اصلی در خیابان



انحناگ معابر باغ

نوآوری در طراحی باغ ایرانی
اما همچنان اصول بنیادین
باغسازی رعایت شده است.





انحنای معابر باغ هنوز برجای است



بقایای از عناصر باغ سازگی

«آبشیره آجری از مجموعه حوض،
پلکانها و جوی آجری باقیمانده بود»



پلکان سمت چپ آبشیره (عکس‌های خانوادگی راهگشا بودند)



عمارت وسط یا عمارت حکومتی

(بیرونی باغ با معماری متأثر از روسیه که حالت کوشک و نظرگاه ندارد)



پلکان و ایوانے کوچک و پنجرهها در عمارت وسط الگویی غربی که برای ورودی عمارت





عمارت وسط

اواخر دهه ۱۳۴۰ء

(عکس نیمه شرقی)

نمای سادهٔ سیمگل با آجر تراش در قاب پنجره‌ها و جفت ستون‌های ورودی. ایوان ورودی نمای آجر تراش و گچ با گچبری دو فرشته بالای سردر داشته. بنا، تیرپوش با بام مسطح کاهگلی و زیرزمینی که پنجره‌ای در نمای اصلی نداشته‌است، اما عمارت را بر صدر نشانده تا مشرف به باغ باشد.

(در این زمان باغ نیمه متروکه بوده‌است)



سردر غربی عمارت وسط

تزئینات سردر و آجرکاری‌ها
نمایانگر دورهٔ

قاجاری-پهلوی هستند.

ستون‌های ظریف اندود گچی دارند.
آسمانهٔ سردر، سازهٔ چوبی و پوشش و
رخبام حلبی داشته است.

اکنون پوشش قوسی سردر و ستون‌ها از
بین رفته‌اند. در چوبی این قسمت در
روستا یافت و نصب شده‌است.

عمارت وسط: دور تا دور پنجره رو به باغ و زیرزمین که در شیب تعبیه شده در شمال و شرق پنجره داشته است.



عمارت بالا: همچون عمارت سردر شمالی و درعین حال محل زندگی بوده، بعداً عمارت اندرونی است

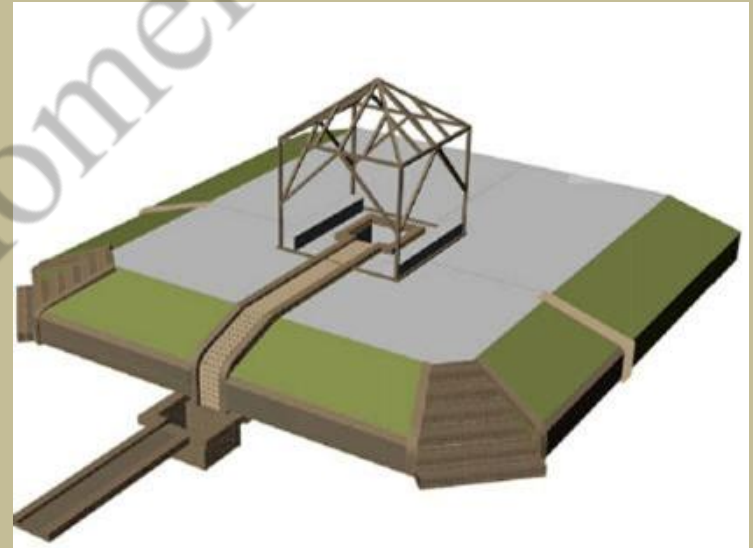
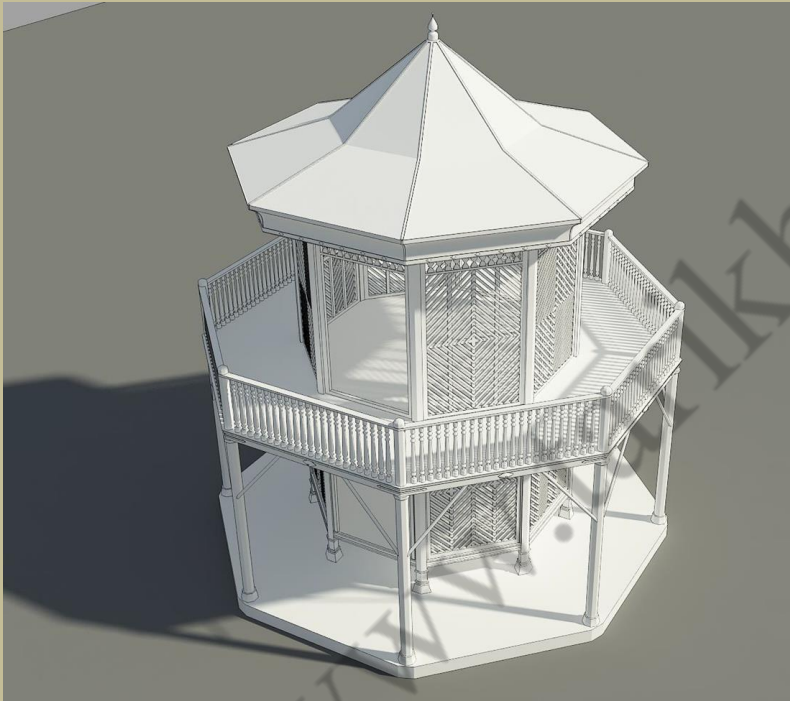
دالان وسط این عمارت به حیاطی در پشت و سپس به بیرون باغ راه داشته است



آلاچیق‌هاک چوپه نظرگاه‌هاک باغ

نظرگاه اصلی باغ یک آلاچیق دو طبقه بوده‌است

- باغ دو آلاچیق در حکم دو نظرگاه برای نشستن یا ایستادن و نظاره کردن باغ یا اطراف آن را داشته‌است.



- بازی سازی تصویری آلاچیق‌های باغ

آچیق چوپے و دو طبقه باغ (بعد از ۱۳۱۲)



استاد شهریار در طبقه پایین آلاچیق چوبی ۱۳۱۲، پس از فوت بانو باغ



خوانش نقشه باغ بر اساس نخستین داده‌ها

www.tair.honemari.ir

کشف نقشه و طرح باغ به کمک عکس‌های هوایی





عکس هوایی
۱۳۳۵

طول این باغ ۵۰۰
متر و عرض آن
۳۰۰ متر است.

عرض باغ در ضلع
جنوبی
۱۰ متر
کمتر است.
مساحت باغ ۱۵
هکتار است.

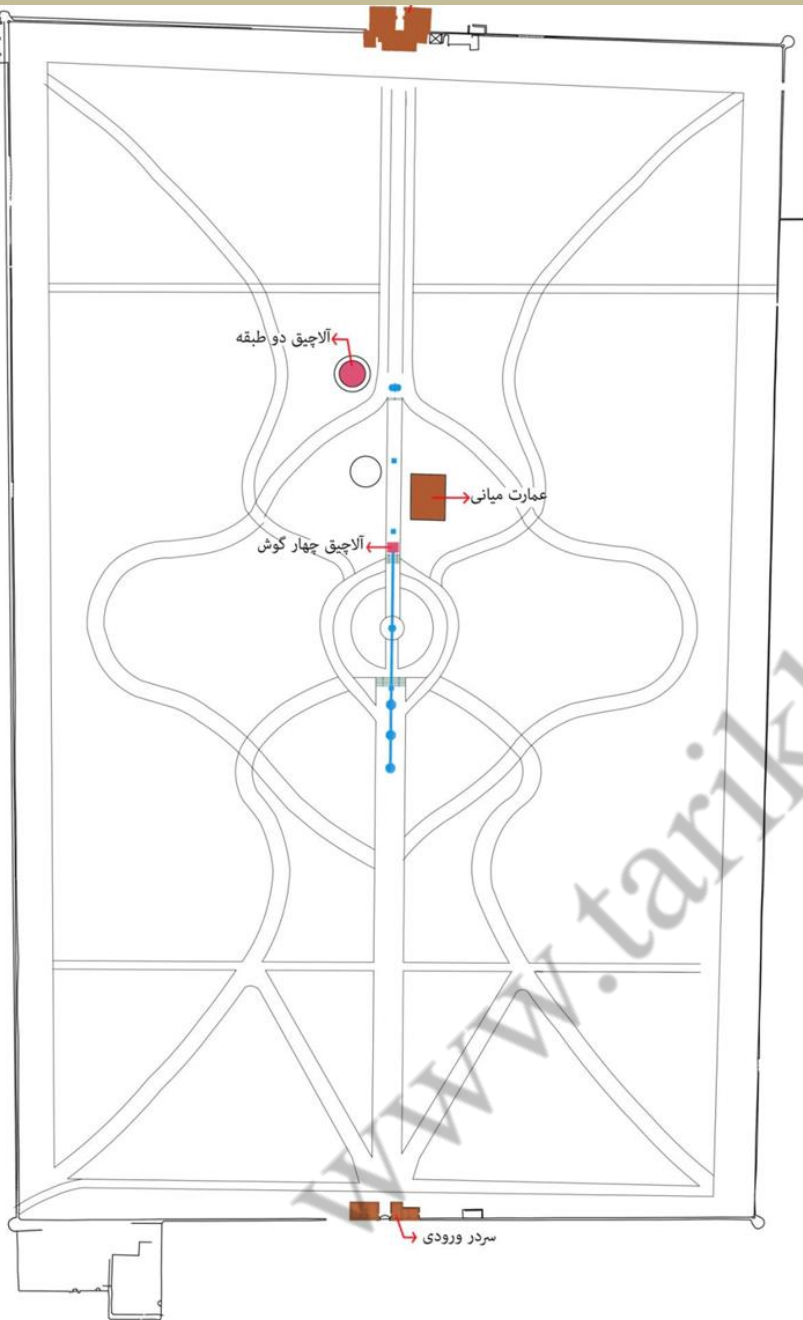
* جاگ بناها در باغ *

* طرح منحنی مسیرهای باغ که از نوآوری‌های آخر قاجار است تا حدی تسهیل کننده حرکت اتومبیل هم در باغ بوده است

* عمارت بالا طرح قاجاری داشته است

* عمارت وسط متأثر از معماری روسیه بوده است

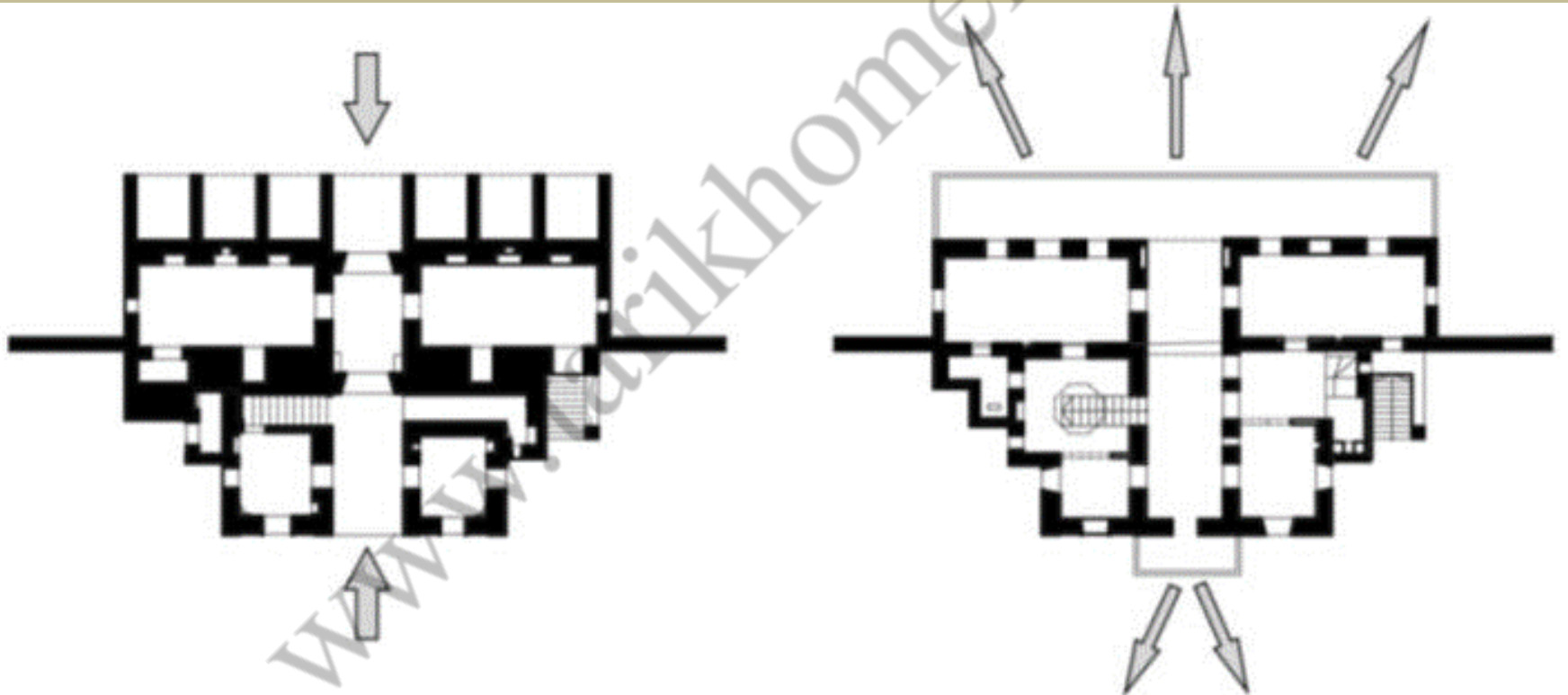
* بخاری‌ها در دو عمارت نشانه اقامت‌های زمستانی در باغ هستند



نقشه عمارت دو طبقه بالا

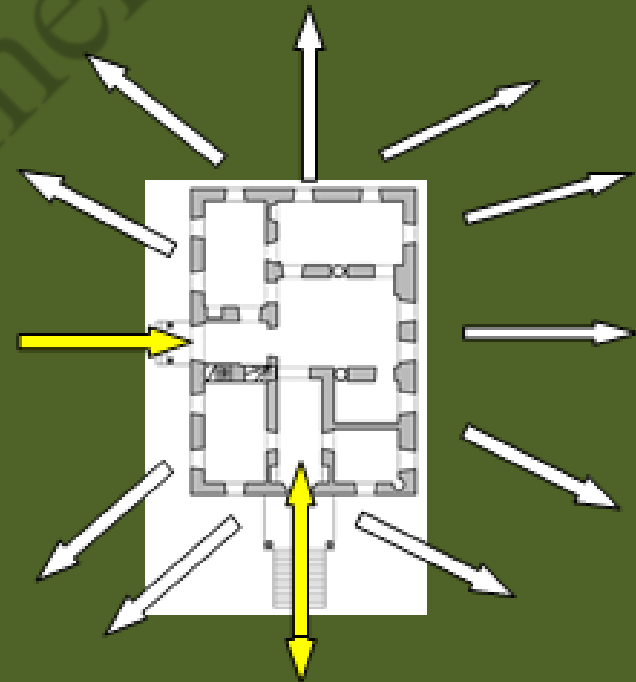
نمایش ارتباط بصری بنا با بیرون و منظر باغ و دشت

راست طبقه دوم و چپ طبقه اول است.

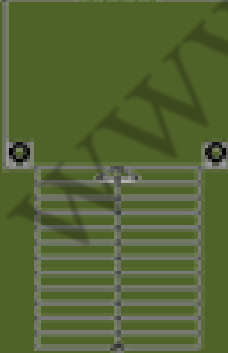
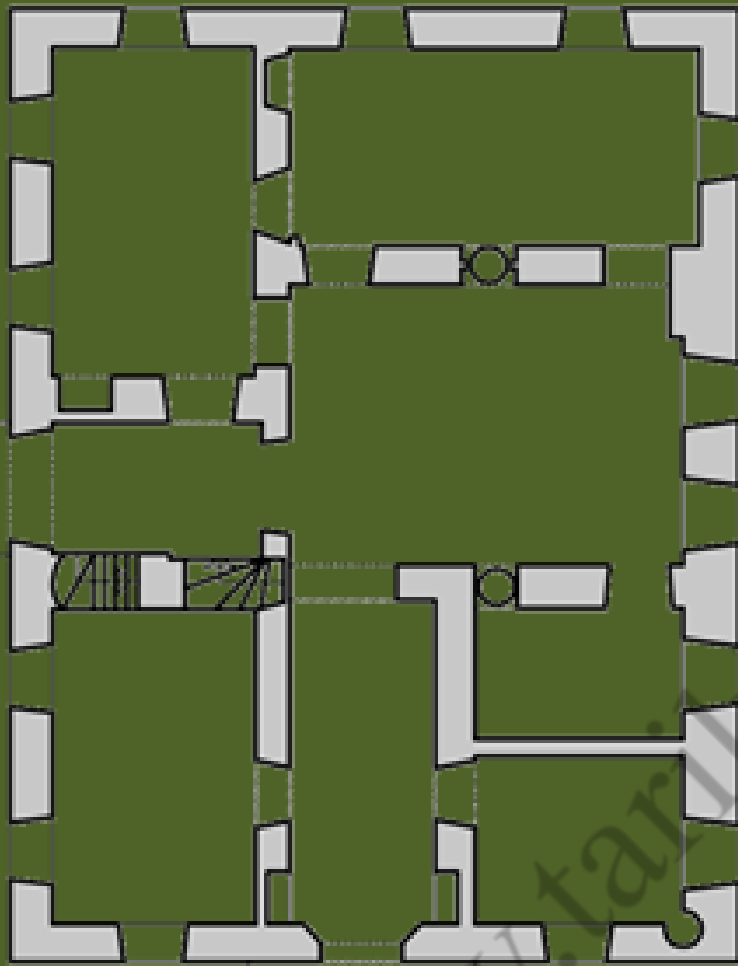


نقشه عمارت وسط

نقشه طبقه اصلی که ارتباط هر تک
فضا از طریق پنجره ها با بیرون بوده
است.

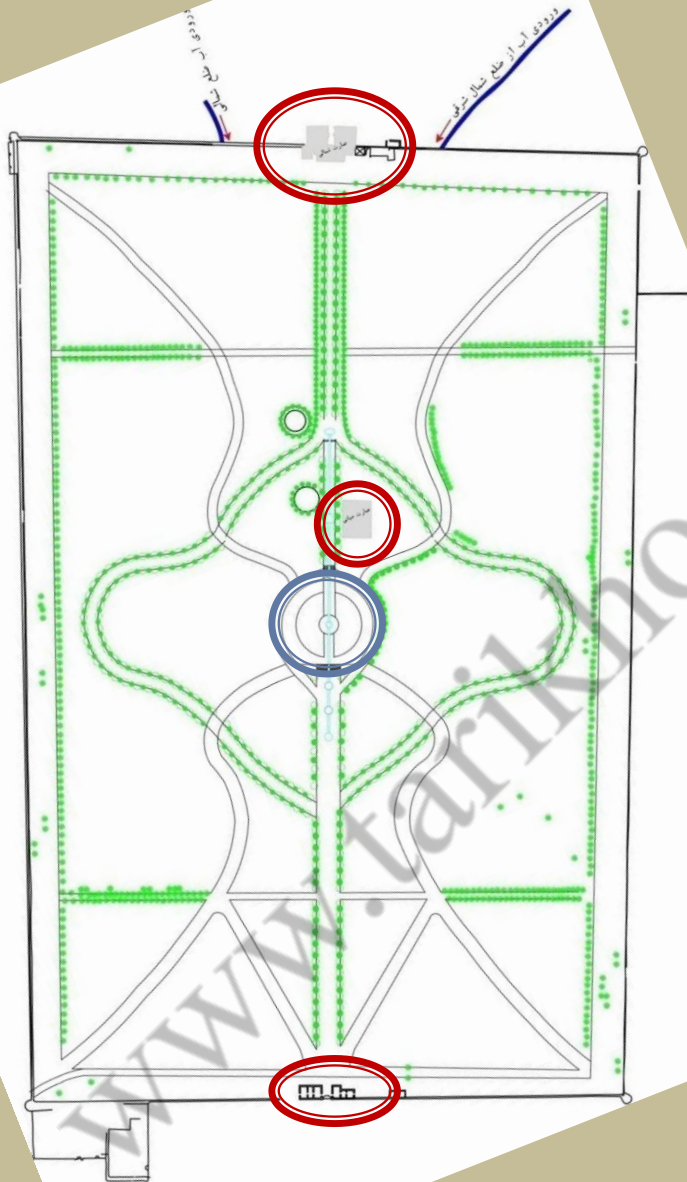


ایوان مقابل پلکان جنوبی با الگوی غربی بیشتر یک پیش فضای ورودی
است. تا جایی برای نظاره باغ

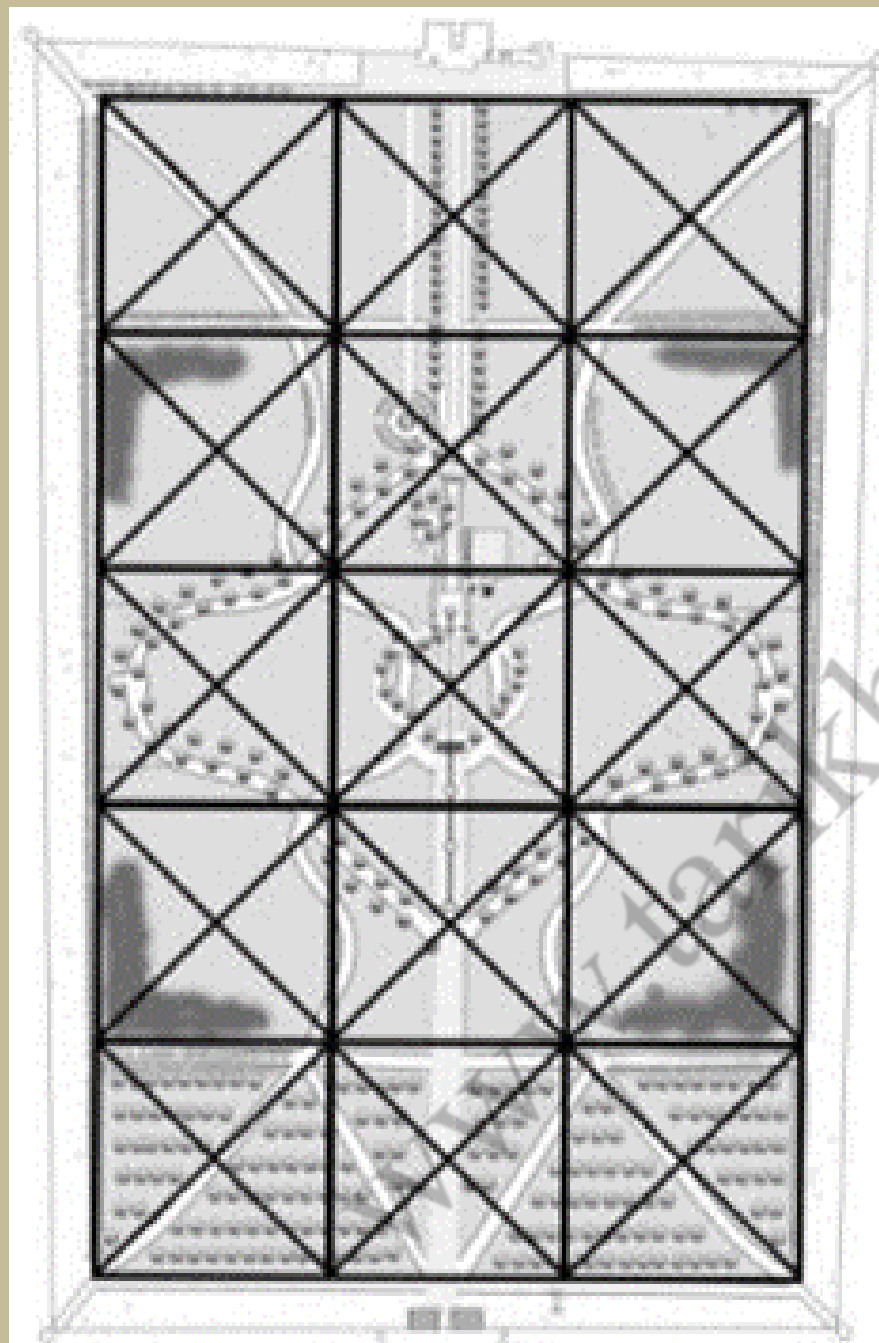


بازخوانی طرح باغ





ورودی های آب به باغ،
 نوآوری در کرت بندی باغ،
 جای عمارت ها و آلاچیق ها
 در باغ.
 تخت میانی باغ به صورت
 دریاچه و جزیره
 دایره ای شکل.



ترسیم زیرنقش هندسی باغ
که نشان از ذهنیت ایرانی
در نقش پردازی دارد.

عناصر بازیافته شده باغ

۲- آبشار اول:

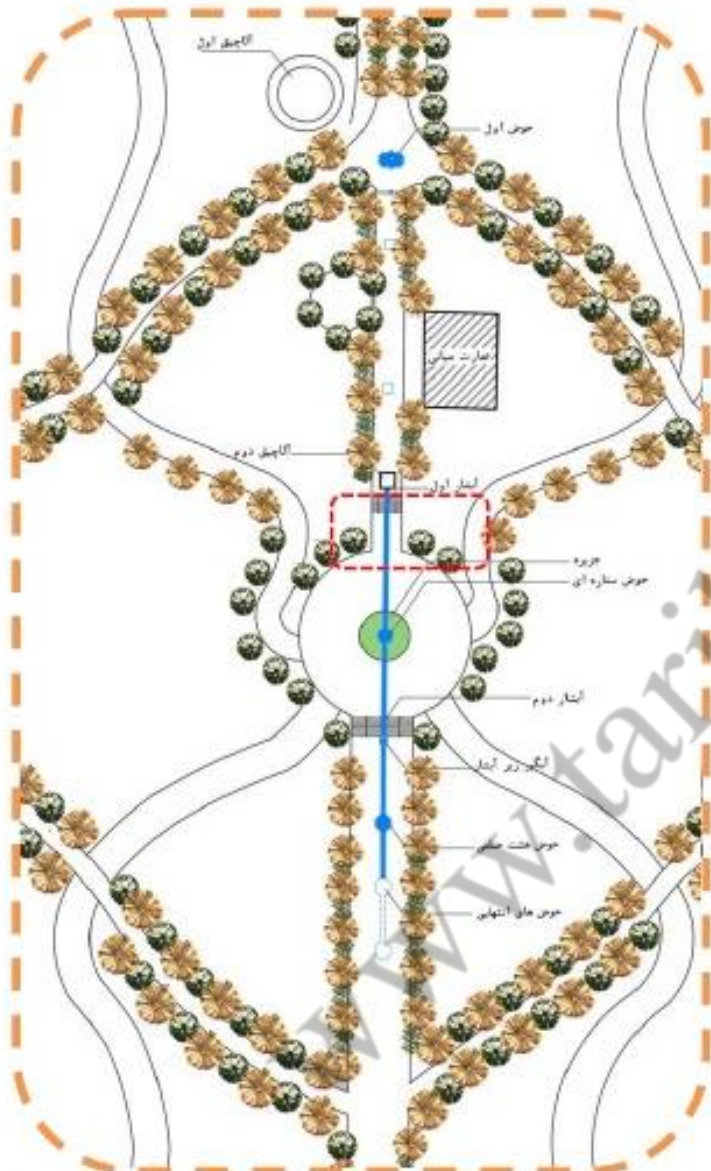
مأخذ بازیابی:

اختلاف سطح حدود ۲ متر در نقشه برداری
عکس معاصر از قلوه سنگ های باقیمانده از آبشار اول
مصاحبه با آقای گنجی فرزند علی اکبر خان گنجی (پسر عموی سالار معتمد)
دو آبشار در باغ وجود داشته که منشا آبشار اول از حوض کوچکی زیر میز الاچیق چهارگوشه تقریباً بالای آبشار شروع می شده)

کتاب نوشین گنجی (خانم کوچک)
(از وسط الاچیق راست گوشه، آبی زلال همانند اشک چشم از جوی پهنی که کاشی کاری آبی فیروزه ای شده بود رد می شد و به آبشار می خورد.
آبشار زیبا که در کنارش گل های معطر کاشته بودند آب را بودر می کرد و شاید تا ده متر می پراند)



عکس وضع موجود بقایای آبشار اول

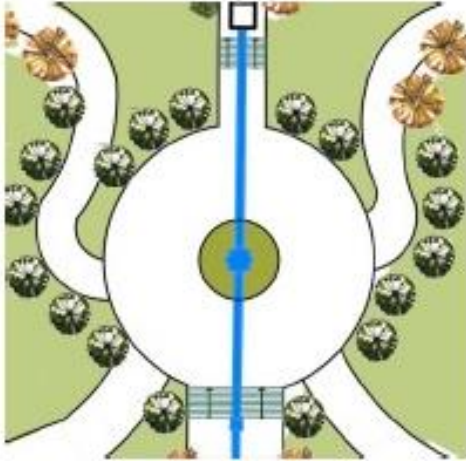


دریاچه مدور باغ و جزیره آن

۴- دریاچه و فضای تختگاه

مأخذ بازیابی :

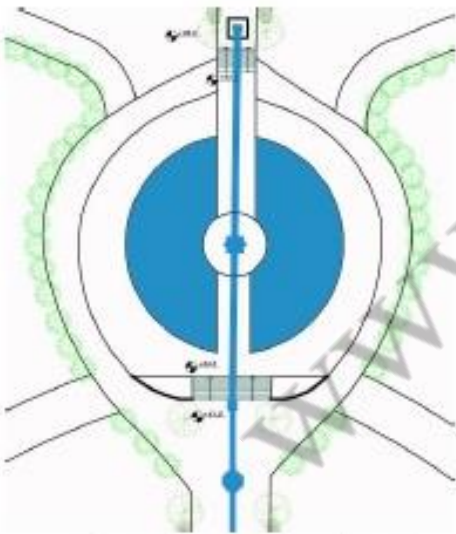
- مصاحبه مشاور آرمانشهر یا نوشین گنجی سال ۱۳۸۶
- کتاب نوشین گنجی (خانم کوچک) (اطراف این دایره ی زیبا (جزیره) همه آب بود که به آن دریاچه می گفتند. در کنار دریاچه درختان کاج زیبایی ، سر به فلک کشیده بودند) (خانم کوچک. نوشین گنجی ۱۷۶-۱۷۸)
- مصاحبه با آقای گنجی فرزند علی اکبر خان گنجی (پسر عموی سالار معتمد) : وی وجود دریاچه را رد می کند.



فضای تختگاه بنا به گفته ی آقای گنجی



فضای تختگاه وضع موجود



موقعیت دریاچه براساس گفته های نوشین گنجی



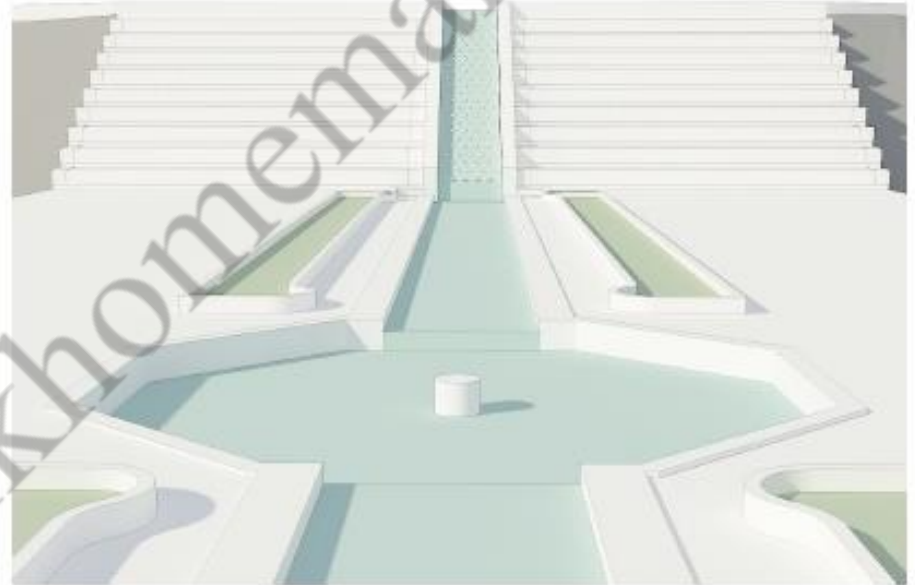
کروکی خانم نوشین گنجی

کشف حوضچه ستاره‌ای داخل جزیره طبق داده‌های شفاهی



بازسازی اولیه حوض هشت ضلعی و جوی و آبشیره و پلکان‌های دو طرف

برآورد شکل و اندازه‌ی حوض با آنالیز عکس قدیمی



مدل سه بعدی از آبشار دوم و حوض هشت ضلعی

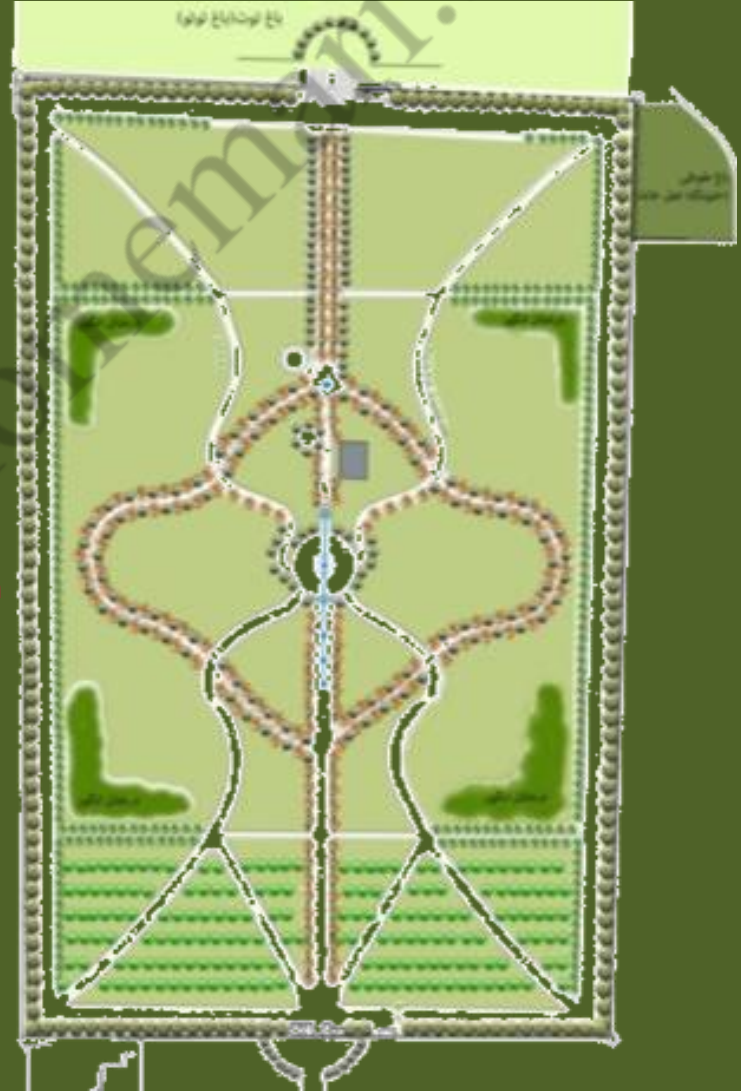
- تعداد آجرهای هر ضلع = 18
- طول ضلع حوض ← $7 \times 18 = 126 \text{ cm} \sim 125 \text{ cm}$
 - عرض جوی آب ← $7 \times 12 = 78 \text{ cm} \sim 80 \text{ cm}$

کشف آثار یک بخش از پلکان‌های دو طرف آبشهر بعد از حفاری در محوطه و مشخص شدن طرح منحنی آنها



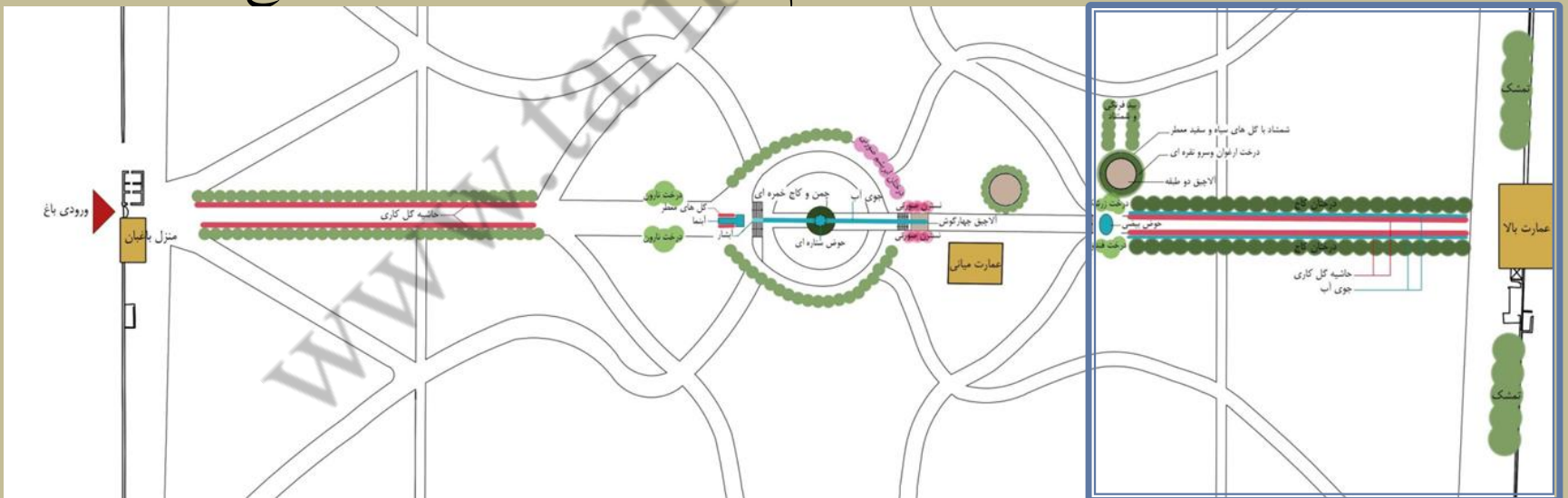
تخته هاگ باغ

(تخته = کرت) و نظام گیاه و نظام معابر در فرمی جدید اماد هنوز مبتنی بر ساختار طرح باغ ایرانی با محوریت خیابان است. (راست: بازسازی تصویری بر اساس داده‌های شفاهی و عکس هوایی (۱۳۳۵))

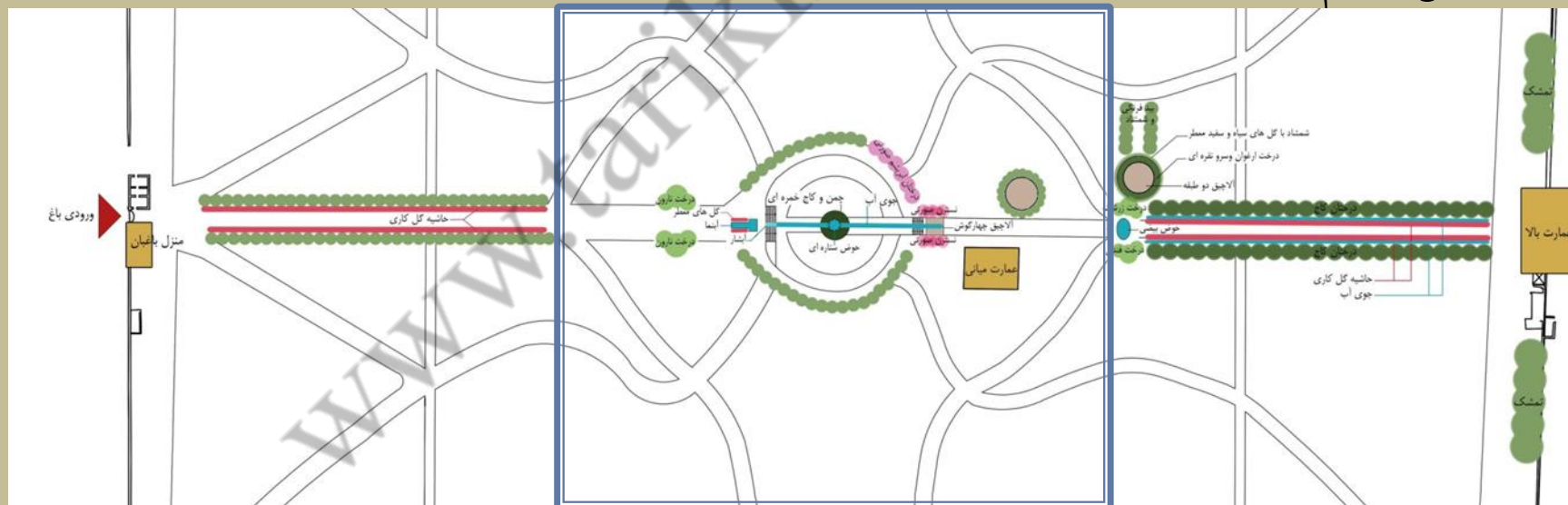


تحلیل

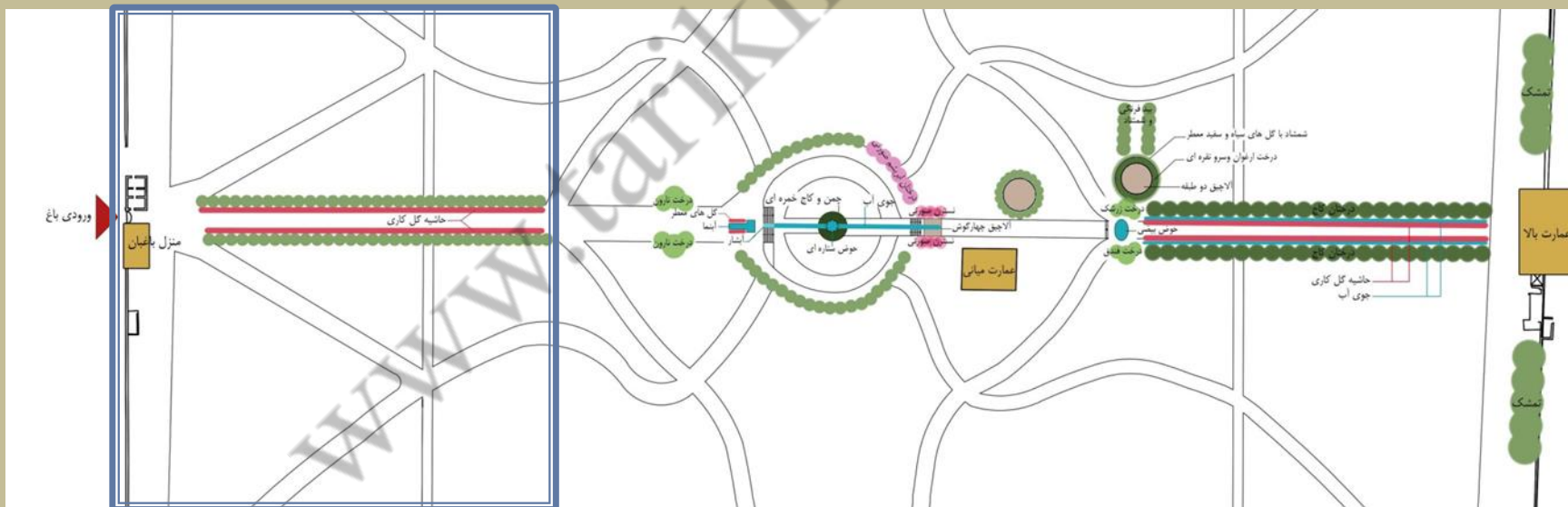
طراحی باغ نشاط به مثابه طراحی یک صحنه نمایش در سه سکانس یا حتی اگر از بعد روایی بسنجیم سه اپیزود است که در راستای محور طولی باغ ظاهر می‌شوند: سکانس اول از ورودی شمالی با عناصری چون عمارت بالا که نقش سردر را هم دارد و راستای خیابانی که آب در دو طرف و پای درختان جاریست آغاز می‌شود تا به حوض بیضی در محل تقاطع خیابان با مسیرهای منحنی برسد، در کنار همین تقاطع آلاچیق چوبی دو طبقه که کارکردی همچون گوشه‌های مطبق دارد حاضر است، گویی این اپیزود اول و مقدمه‌ای است برای فراهم کردن منظر اصلی نمایشی باغ.



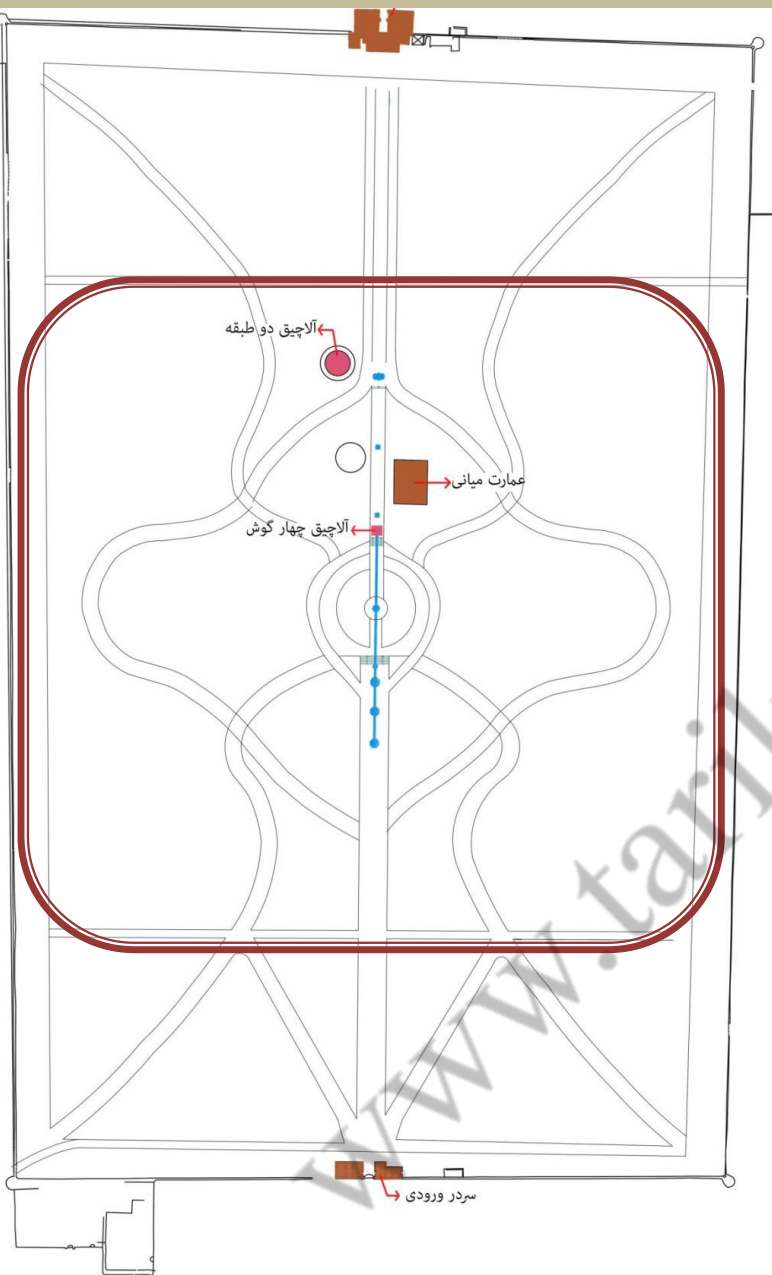
سکانس دوم: اوج ظهور نمایشی چشم انداز باغ است که با روآمدن آب در میانه خیابان و از زیر آلاچیق چهارگوش و ریزش آن از آبشیره اول به جویی به سوی حوض ستاره‌ای شکل در وسط جزیره و گردش آب در پیرامون جزیره و گلکاریهای اطراف آن، مرکز نمایشهای آب و گیاه و معبر در باغ و نیز محل اصلی نشستن و نظاره کردن باغ است که آنرا تختگاه باغ نامیدیم فواره حوض کوچک ستاره‌ای، آبفشانی پودری داشته است و آلاچیق کوچک چهارگوش با گیاهان رونده پیچیده به آن نظرگاهی مشرف بر ادامه سکانس دوم و تمامی سکانس سوم است.



سکانس سوم: پس از تختگاه باغ و با ریزش آب از آبشراهی در وسط دو ردیف پلکان با طراحی خاص، آغاز می‌شود و آب به حوض هشت ضلعی می‌رسد در عین حال، جریان زیرزمینی عامل فروان فواره وسط حوض می‌شود و پس از سرریز آب از حوض هشت ضلعی، دو باره جویی در همان راستای قبلی آب را از وسط خیابان که اکنون در ارتفاع بسیار پایین‌تری از تختگاه و محل عمارت وسط باغ و آلاچیق دوم و سوم قرار دارد در سه مرحله به سه حوض در میانه خیابان اصلی در پایین دست هدایت می‌کند.

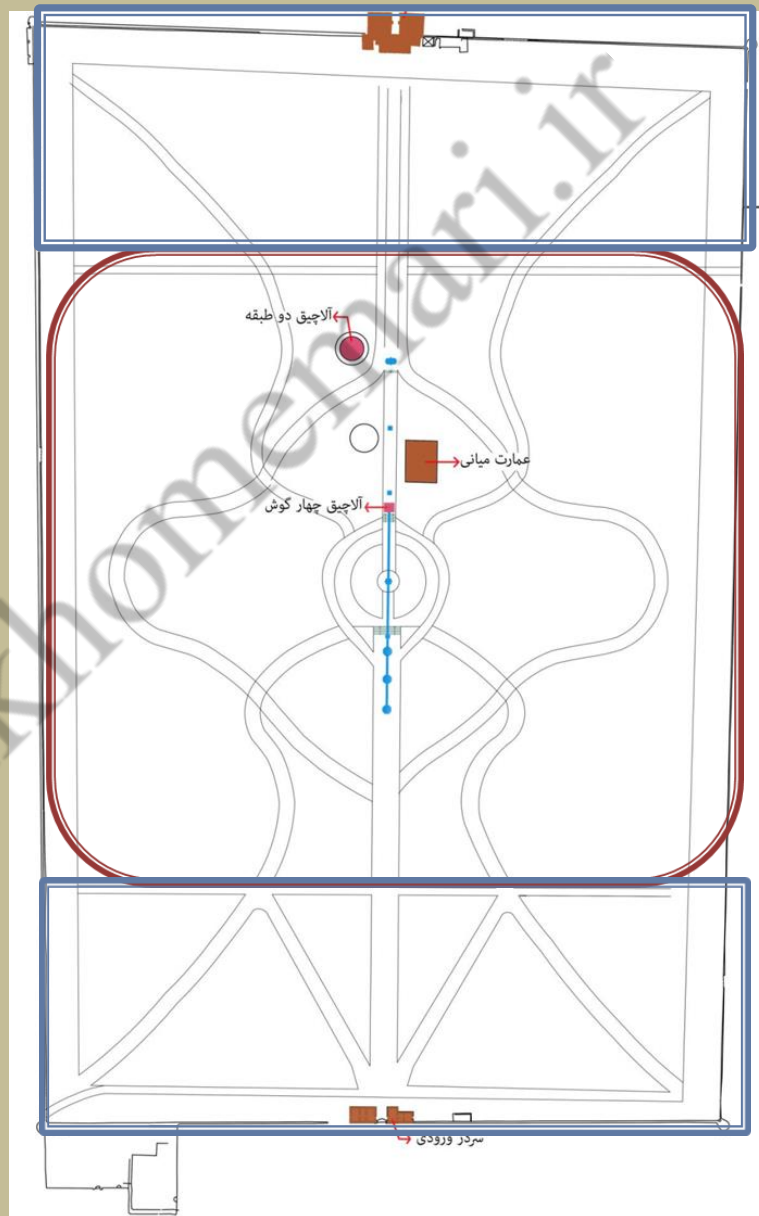


دنباله تحلیل: ... این حوض ها پس از حفاری یافت شدند و پس از ردیف حوض ها و جویی که آنها را متصل می کرده، آب دیگر بار تغییر مسیر داده و در دو سوی خیابان در پای درختان تا انتهای جنوبی که بعداً ورودی اصلی باغ می شود ادامه یافته از باغ بیرون می رفته است. ایزود سوم صحنه ملایمتری از نمایش منظر است که پس از مسیر میانی آب و با سه حوض آغاز می شود. همراه یک مسیر شن ریزی شده برای حرکت درشکه و اتومبیل که پیش از رسیدن به حوض ها از چپ یا راست منحرف شده و در مسیرهای منحنی جانبی به طرف حوض بیضی بالا رفته و به سوی عمارت بالا حرکت می کرده اند و یا از کنار حوض ها گذشته و با چرخش به دوردریاچه به مقابل عمارت وسط می رسیده اند. در این مرحله خاتمه یا مؤخره یا بخش پایین باغ است که نهالستان بوده و خیابان هم عاری از نمایش آب مستقیم به سوی ورودی امتداد داشته است. به این ترتیب در یک تقسیم بندی هندسی سطح باغ را می توان به دو مستطیل در بالا و پایین و یک مربع در وسط تقسیم کرد.



تقسیم هندسی باغ به
دو مستطیل در بالا و
پایین و یک مربع در
مرکز.

روایتی دیگر از
طراحی سه مرحله‌ای
باغ



جمع‌بندی:

باغ نشاط با ماهیت باغ ایرانی از نظر ساختار و کارکرد، اما حامل نوآوری‌هایی در طرح و برخی رویدادها است و یک نمونه حائز اهمیت برای تحقیق است.

- طرح و نقشه باغ و عناصر آن، ترکیبی از نظام سنتی و نوآوری‌ها و عرصه باغ به مثابه یک صحنه نمایش با سه اپیزود طراحی شده است.
- پوشش گیاهی باغ: گل‌های و گیاهان جدید و گیاهان قیچی خور و میوه‌های غیر بومی
- تأسیسات مدرن در باغ: موتور برق، اتومبیل، مبلمان ساختمان وسط به طرز اروپایی، حمام مدرن در عمارت بالا، و دستشویی و توالت در داخل عمارت وسط... تجهیزات کالیفرنایی کردن انواع برکه، ابریشم کشی مدرن با تکنسین روسی.
- وجوه سنتی باغ نیز همچنان پا برجاست: سنت چادر زدن در باغ در زمان پذیرایی از مهمانان زیاد، اهل سواری و شکار بودن مالک و داشتن خدمه متعدد و نگهداری سگ‌های تازی و سگ نگهبان. حمام سنتی و مبلمان سنتی در عمارت بالا، محصول برداری و نحوه استفاده از باغ همچون باغ به مثابه محل حضور بانی و مدیریت سنتی کشاورزی منطقه که همزمان سکونت دراز مدت در باغ را لازم می‌داشته است.

جمع‌بندی عناصر و فعالیت‌ها قدیم و مدرن باغ

- کالیفرنای کردن برگه میوه‌ها
- اتومبیل در کنار درشکه
- موتور برق
- طرح عمارت وسط
- آلاچیق‌ها (نظرگاه)
- محل ابریشم کشی توسط یک خانواده روس
- نگهبان‌های مسلح با تفنگ توپر و برج‌های باغ
- گاراژ و درشکه خانه
- حمام مدرن با وان
- دستشویی مدرن
- توالی داخل عمارت وسط
- خیابان
- برج و حصار
- ورودی
- عمارت
- تخته (کرت)
- دریاچه
- جزیره
- فواره
- حوض
- درشکه
- ابنیه خدماتی: درشکه خانه
- اسطبل
- خانه‌های خدمه
- حمام سنتی
- محل نگهداری سگ‌های تازی
- خانه سرباغبان
- اتاق و خانه‌های خدمه باغ

و نهایتاً طرح هتدسی باغ

- بحث تفصیلی در جزئیاتِ باغ نشاط در این مختصر
نمی‌گنجید.

- داستان زندگی باغ نشاط و زندگی در باغ نشاط خود
حکایتی است که می‌تواند راهنمای پژوهشگران در شناخت
دقیق‌تر وجوهی از باغ ایرانی در دوران آخیر و نیز در طول
تاریخ باشد.