

درس تاریخ شهر در ایران

شهرهای ایران - اسلامی

شهرهای نو بنیاد دوران اسلامی
ب - شیراز و بغداد

دکتر لادن اعتضادی
دانشگاه شهید بهشتی
۱۴۰۲-۱۴۰۳

شهرهاک نوبنیاد صدر اسلام

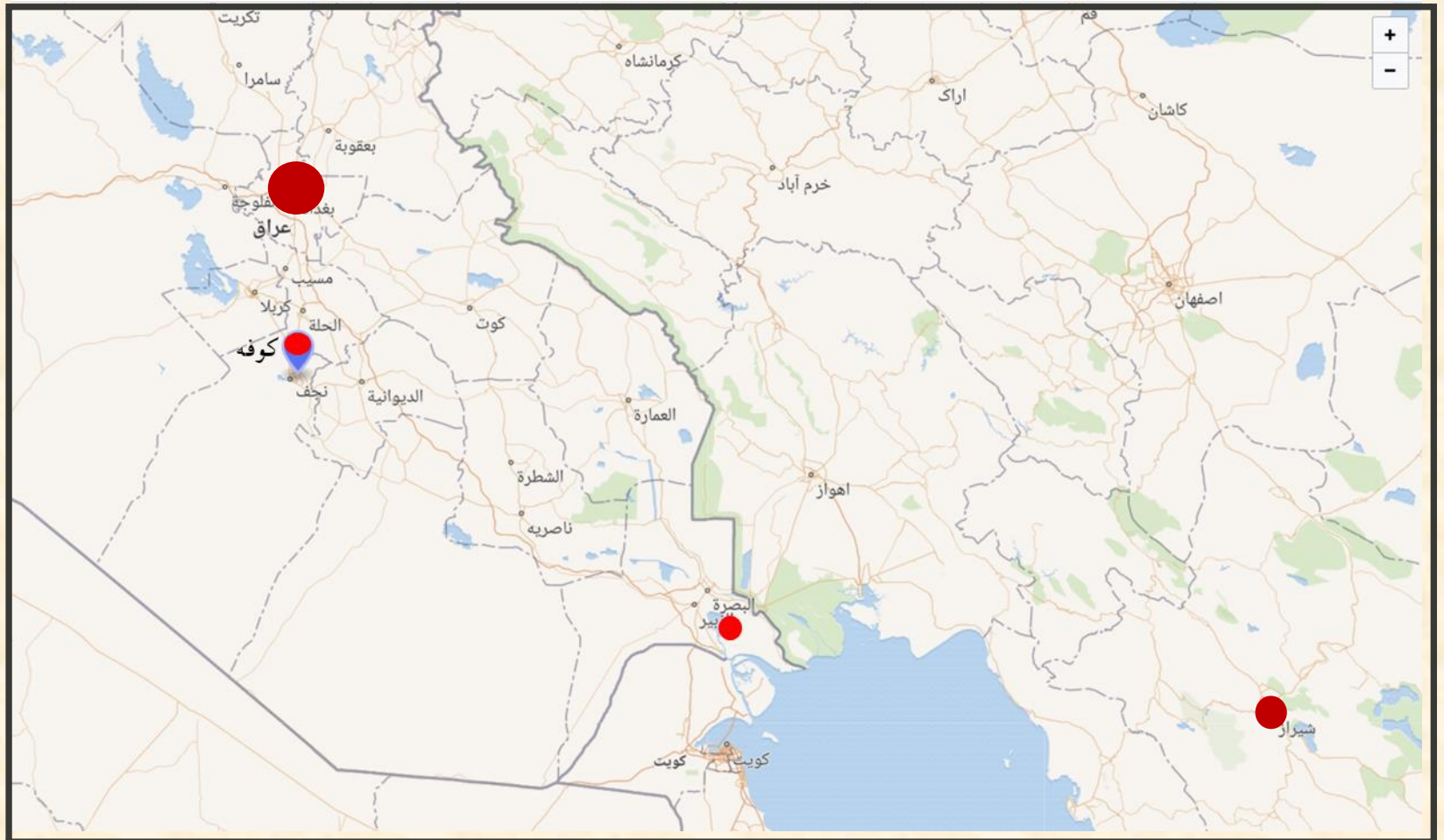
کوفه، بصره، شیراز، بغداد

مراکز پادگانی یا زیستی - حکومتی با ساختاری بر طبق نیازهای جامعهٔ مختلط صدر اسلام بوده‌اند.

ب- شهرهای نوبنیاد اسلامی - ایرانی:
شیراز و بغداد (مرکز منطقه و پایتخت یا دارالخلافة)

بغداد: «شهر - پایتختی» نو بنیاد جایگزنی تیسفون و براساس طرحی کیهان نگاشتی :
میراث شهرسازی ساسانی براساس طراحی منجمان ایرانی

شیراز: شهری به عنوان مرکز منطقه در قالب ایرانی - اسلامی (جایگزین استخر و فیروزآباد
و اردشیرخوره ساسانیان)



شیراز

شهر نوبنیاد اسلام در سرزمین ایران

سرزمین و پیشینه استقرار در آن:

پارس یکی از سرزمین‌های باستانی ایران و نامش از قوم پارس که شاخه‌ای از آریایی‌ها بودند گرفته شده است.

مدارک گوناگون که از کاوش‌های باستانشناسی و آثار جغرافی نویسان به دست آمده نشان دهنده قدمت و تعدد انواع سکونتگاه‌های باستانی در این منطقه است. این مراکز تجمع انسانی از دیرباز در مسیرهای کوچ اقوام و راه‌های کاروانرو شرق به غرب بوده‌اند.

طبق نوشته اصطخری و مقدسی پارس به پنج کوره که هریک دارای یک شهر بوده تقسیم می‌شده است:

کوره آرگان با شهر آرگان (نزدیک بهبهان) کوره اصطخر و شهر آن اصطخر (کته) یا یزد کنونی و کوره شاپور با مرکزیت شهر شاپور یا نوینجان و کازرون امروزی. کوره اردشیر خوره که مرکز باستانی آن شهر گور یا اردشیر خوره فیروز آباد و در دوره اسلامی شیراز. کوره داربگرد با مرکزیت شهر باستانی دارابگرد نزدیک شهر داراب کنونی.

موقعیت طبیعی و علت سرسبزگی شیراز: دشتی در حوضه آبریز با یک رودخانه فصلی



پیدایش شیراز:

پیدایش آن همانند شهر بغداد مربوط به دوره اسلامی است. سکه‌های یافت شده در حفاری‌ها در خرابه‌های قصر ابونصر حاکی از وجود شهرکی قدیمی (یا باستانی) به نام شیراز در نزدیکی شیراز کنونی است.

هنگام هجوم اعراب به ایران مهمترین کوره سرزمین پارس و شهر آن اصطخر شامل دشت‌های سرسبز و آباد بوده است، لذا برای استقرار اعراب و لشگریانشان بسان جایی مانند کوفه و بصره انتخاب می‌شود.

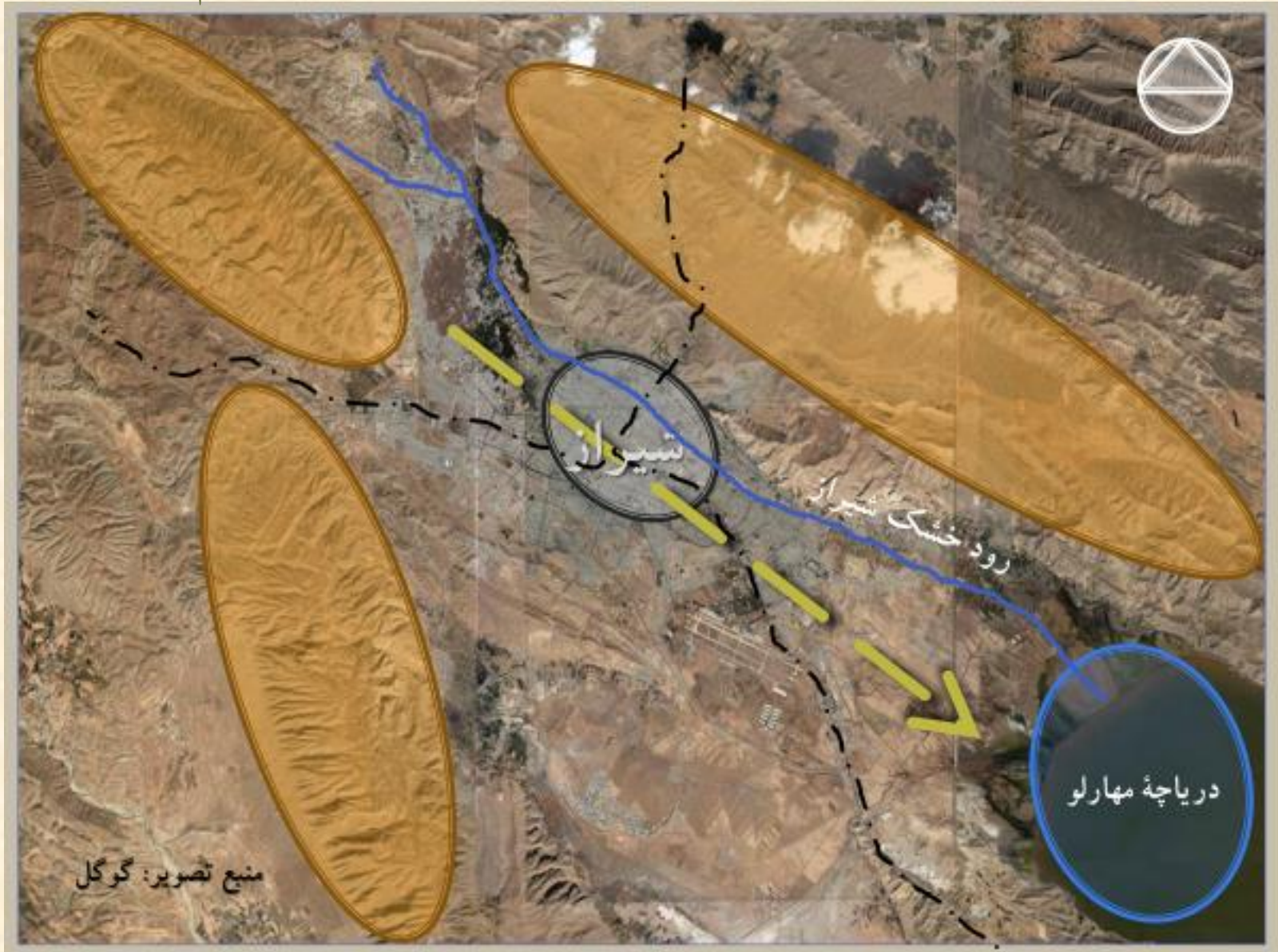
در این موقع دژ مستحکم ساسانی که بعداً قهندز نامیده شد و بر بالای تپه‌ای مشرف به باغ دلگشای امروزی بود، گشوده شد.

شهر استخر (اصطخر) چندین بار بر علیه اعراب قیام کرد و برایشان خطرناک بود. در نتیجه در زمان حجاج که برادرش حاکم فارس بود تصمیم به تغییر مرکز حکومت گرفتند.

چون دشت شیراز در کنار رودخانه (امروز معروف به رود خشک)، وسیع و پر آب و از نظر ارتباط با سایر نواحی فارس مساعدتر بود آنجا را برای احداث شهری برگزیدند. مؤلف شیرازنامه احداث آن را سال ۷۴ هجری می‌داند.

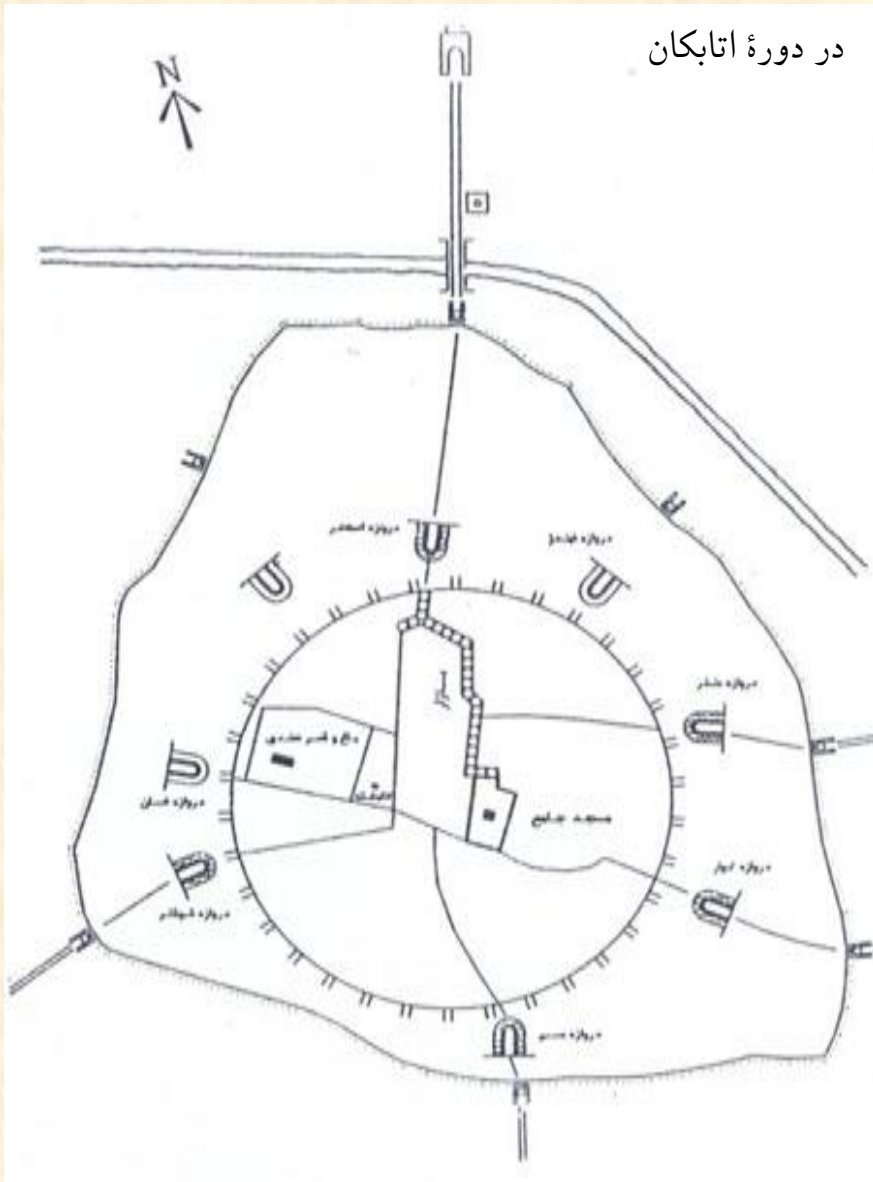
نقشه شهر را به سان سایر شهرهای ساسانی فارس و مانند بغداد (احداث در ۱۴۴ هجری) دایره شکل بوده است.

دشت شیراز، حوزه آبریز سه رشته کوه که از میان آن رودخانه فصلی (رود خشک) عبور می کند.
این موقعیت زمینه را برای رشد شهر دایره‌ای اولیه، به صورت بیضوی فراهم می کند.

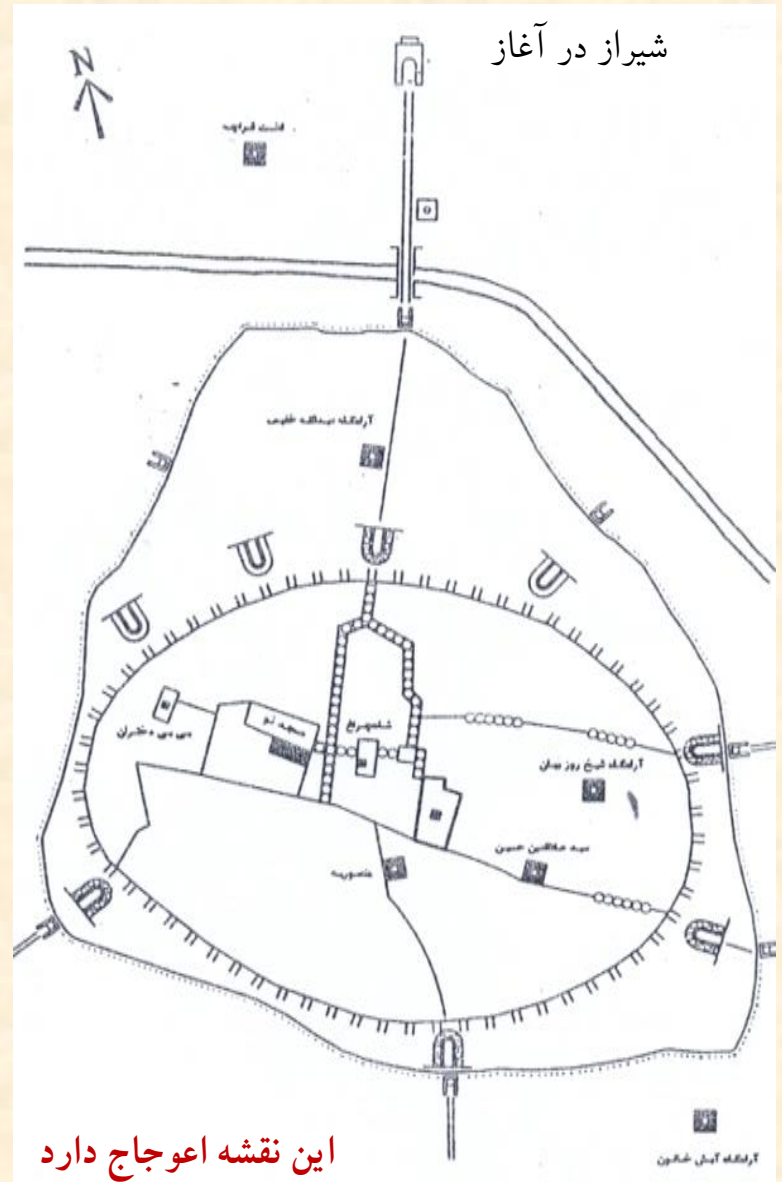


نقشه دایره‌ای شیراز در قرون اولیه اسلامی

در دوره اتابکان

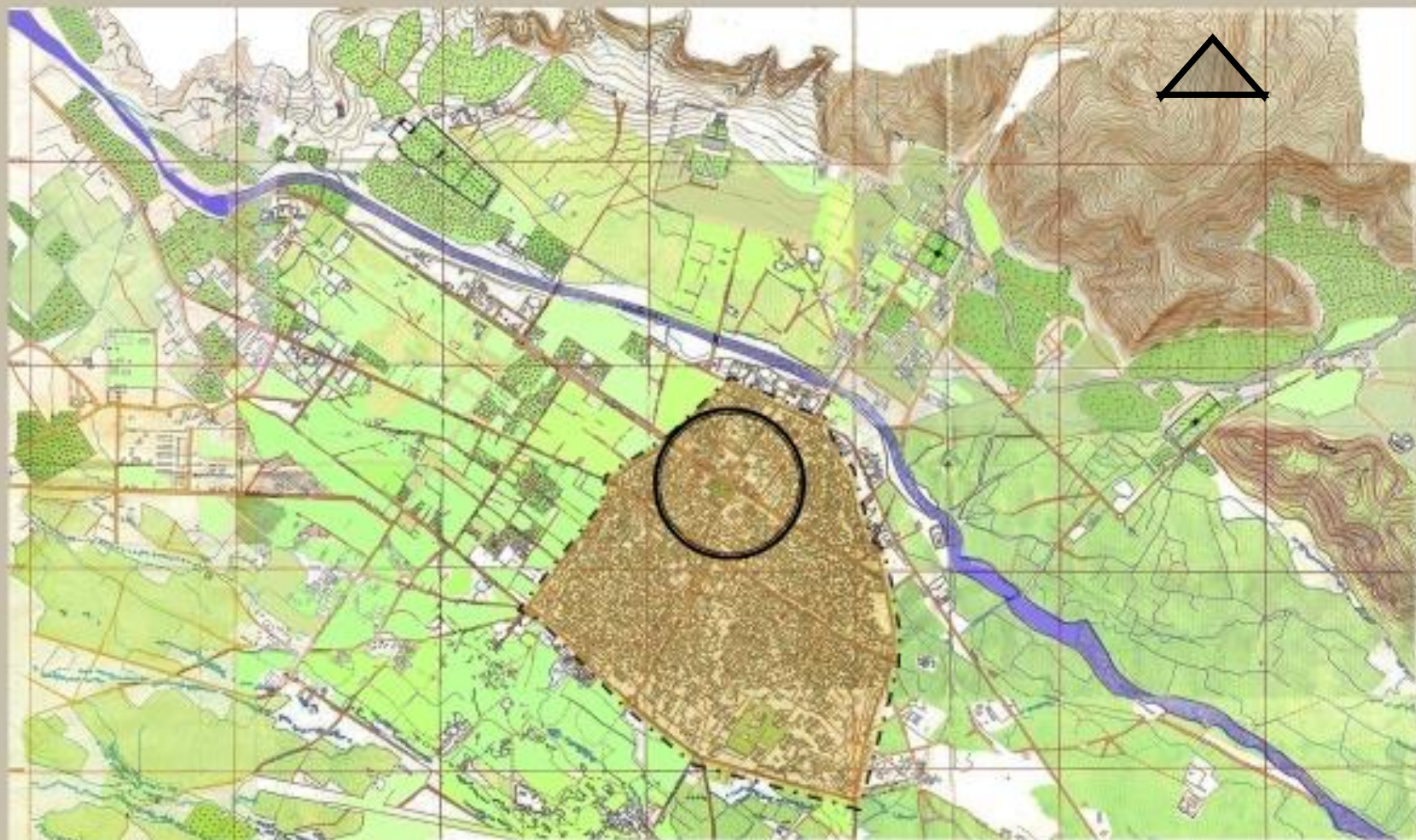


شیراز در آغاز



این نقشه اعوجاج دارد

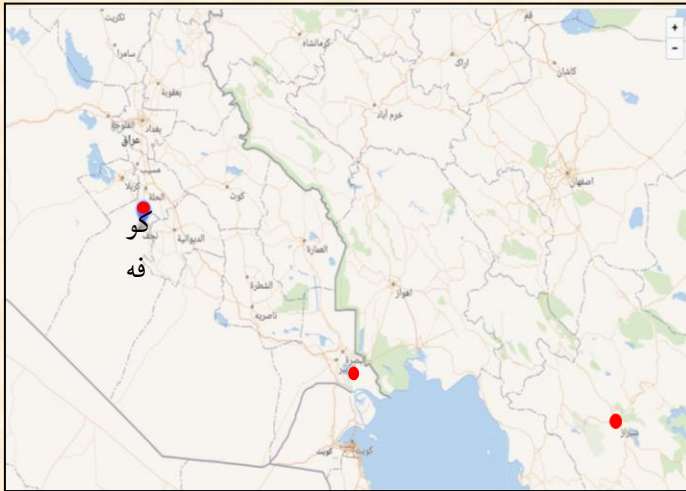
دشت سرسبز و پر باغ شیراز



شیراز در حدود قرن هشتم واجد حصاری به دور شهر بوده است. ابن بطوطه که در این دوران از شیراز بازدید کرده می نویسد: شیراز در زمینی مسطح واقع شده و گرداگرد آن را از هر سو باغها فرا گرفته است. (محدوده محصور در این نقشه قاجاری و بخش تاریخی در حد دایره مشکی داخل آن بوده است).

منبع تصویر: سازمان نقشه برداری کشور ۱۳۴۰ (با دخل و تصرف)

جای شیراز، بصره و کوفه در نقشه



تنگه الله اکبر و
دراوزه قرآن

منظره دشت میانکوهی شیراز

با باغ‌ها و فراوان آن از محل دروازه قرآن یا تنگه الله اکبر



تصویر: کرامت الله افسر، از شاردن

بغداد نخستین «شهر- پایتخت» اسلام

جانشین تیسفون

مرکزی زیستی - مذهبی با ساختاری برطبق نیازهای خلافت سلطنت گونه

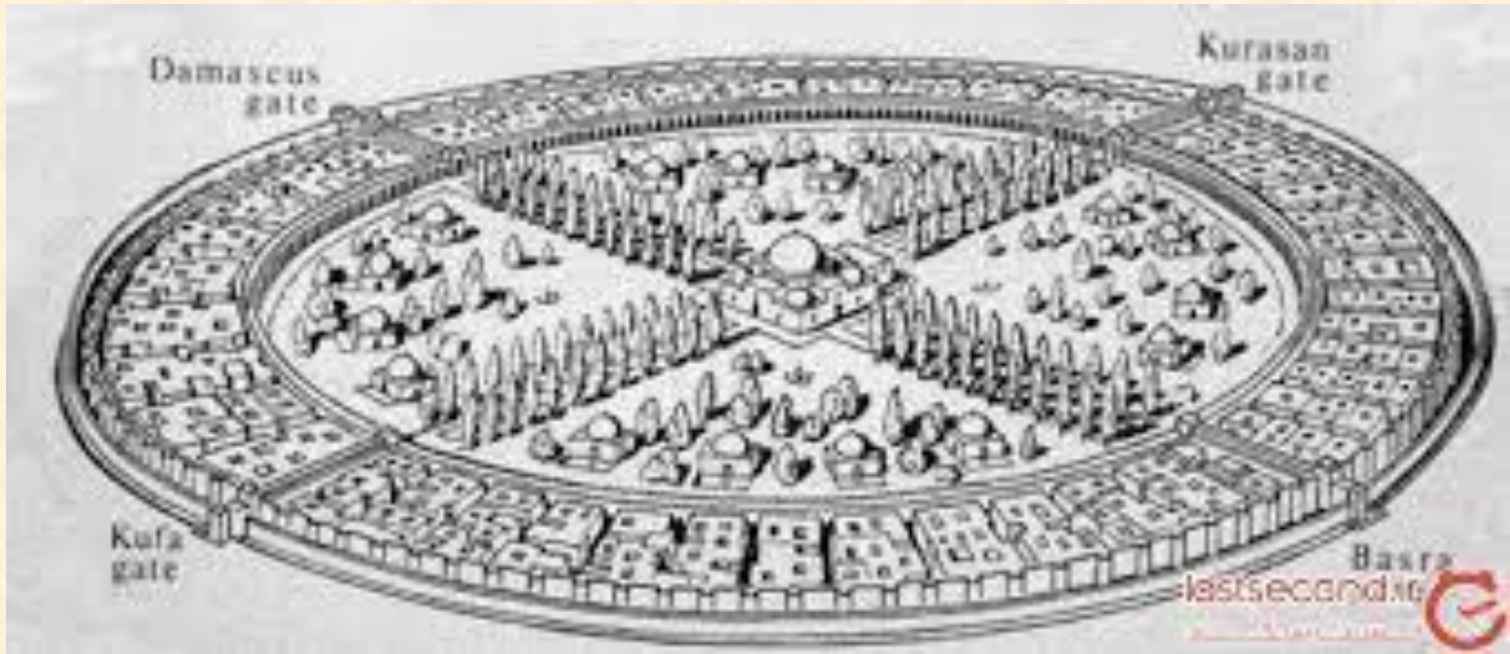
بغداد پایتخت نوبنیاد اسلامی جایگزین تیسفون ساسانی



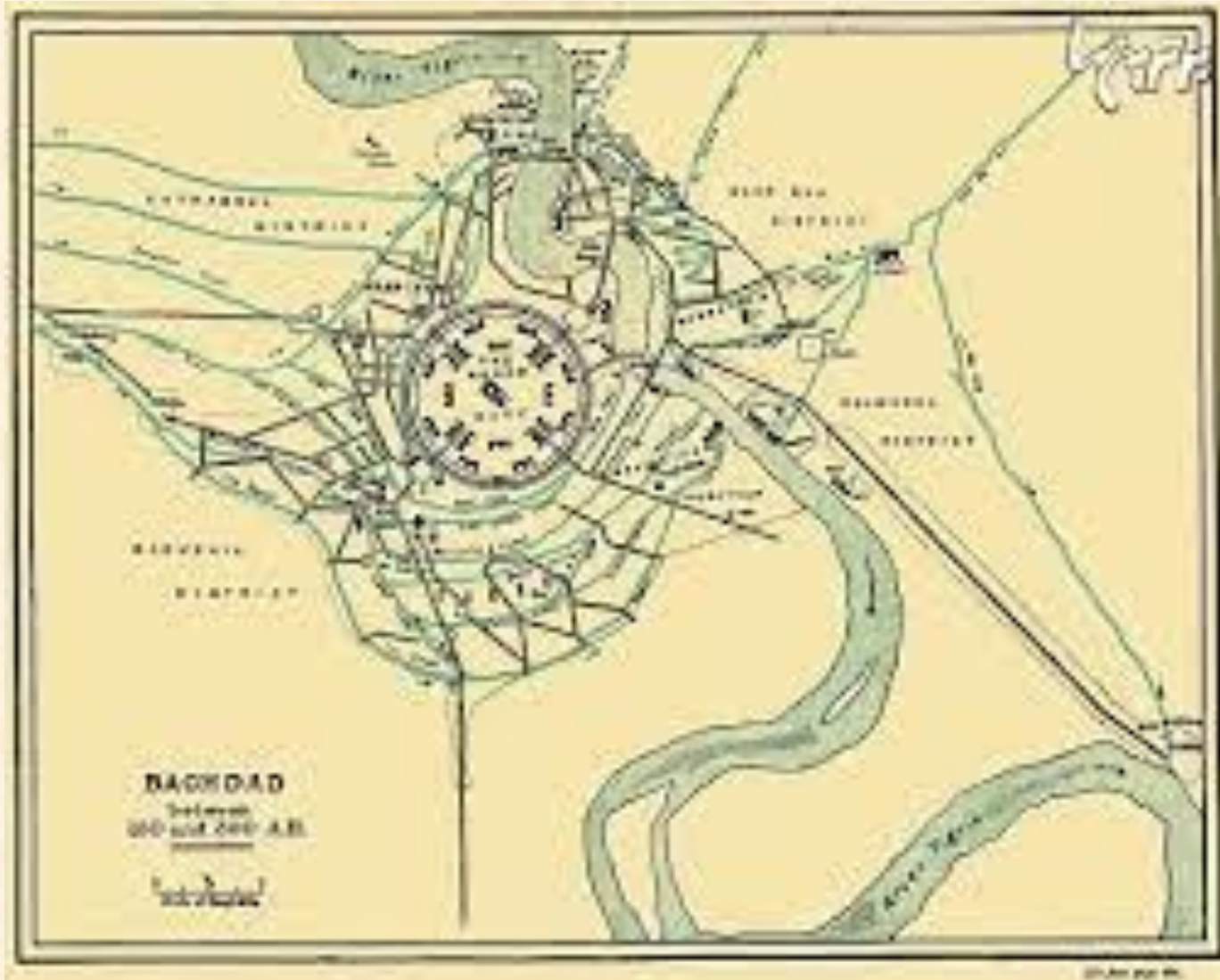
تاریخ بغداد از دوره عباسیان آغاز می شود .
پیش از آن پایتخت ساسانیان شهر تیسفون در نزدیکی بغداد
امروزی بود.

بغدا پایتختی براک جهان اسلام

شهر بغداد در ۳۰ ژوئیه ۷۶۲ (میلادی) (۱۴۴ هجری) در کرانه باختری رود دجله به دست برمکیان و طراح نوبختیان (خاندانی اهل نجوم از خوزستان و در دربار خلفا بودند) در زمان عباسیان و در روزگار خلیفه ابو جعفر منصور بنیاد شد. برای بغداد چهار دروازه (باب) ساختند؛ دروازه خراسان، که به باب الدوله نیز مشهور بود به خاطر روی آوری و اقبال دولت عباسی از خراسان، و باب الشام، که به سوی شام بود، پس از آن باب الکوفه، که به سوی کوفه بود، و در پایان دروازه البصره که رو به بصره داشت.



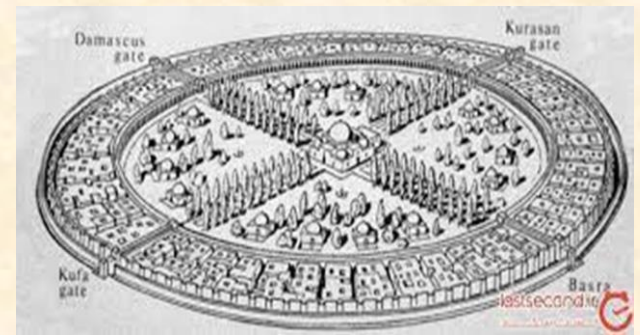
طرح بغداد به صورت دایره با تنظیمات چهاربخشی و دوازده بخشی، یک الگوی نجومی یا «کیهان نگاشت» (کاسموگرام) و متأثر از طرح شهرهای ساسانی بوده و به دست ایرانیان یعنی خاندان برمکیان و نوبختیان طراحی و اجرا شده بود.



در آغاز بغداد نام یک سرزمین کوچک در نزدیکی تیسفون بود و در روزگار عباسیان برای پایتختی خلافت برگزیده، طراحی و ساخته شد و در همان زمان هم نام آور گشت، به گونه‌ای که نمادی برای سرزمین‌های اسلامی قرون وسطی گردید.

طرح‌هاک تصویرک از بغداد دوره عباسیان

رود دجله و خندق شهر



بالا، چپ: بغداد با دو حصار و منطقه حکومتی و باغ‌هایش در مرکز شهر.

پایین، چپ: نقشه تصویری از رشد شهری با یک حصار اولیه به شکل دایره که به تدریج فرم شهر از شکل دایره اولیه خارج شده است.



طرح تصویرک از بغداد دوره عباسیان

در این طرح حلقه مسکونی مردم شهر نسبت به حلقه باغ - کاخ های خلیفه کوچکتر است



پس از سرنگونی امویان و پیدایش عباسیان، پایتخت خلافت اسلامی از شام به عراق و شهر بغداد منتقل شد در سال ۱۲۵۸ میلادی به دست هلاکو خان سقوط کرد.

نزدیک به یک نسل از پیدایش بغداد، این شهر به قطب علم و تجارت در جهان اسلام تبدیل گشت.

* بیت الحکمه نام بنیادی در بغداد بود که به امر ترجمه نوشته های یونانی، پارسی میان و سریانی اختصاص یافته بود.

* برمکیان خاندان با نفوذی بودند که وظیفه آنان گرد آوردن تحصیل کردگان از دانشگاه گندی شاپور ایران و معرفی یونان و هند باستان به جهان عرب بود.

برخی معتقدند که جمعیت این شهر بیش از یک میلیون نفر بوده و برخی دیگر تنها به وجود بخشی از این تعداد اعتقاد دارند.

محل بسیاری از داستان های «هزار و یک شب» بغداد این دوران است.

شهر- پایتخت مرکز علم و ادب

*ویژگی جدیدی که صفت شهرهای جهان اسلام از جمله ایران می شود

نمونه‌های بارزی که در قرون سوم و چهارم هجری و پس از آن به اوج شکوفایی می‌رسند:

- بخارای سامانیان

- سمرقند تیموریان

- غزنه غزنویان

- نیشابور از طاهریان تا حمله مغول

- ری آل بویه تا حمله مغول

- شیراز اتابکان تا حمله تیموریان

- اصفهان صفوی

- مراغه ایلخانان

- تبریز قاجاری

- بغداد عباسیان تا حمله مغول

جمع‌بندی و نتیجه‌گیری

۱- شهرهای نوین‌د اسلامی در محل شهرها یا آبادی‌های قدیمی ساخته شدند. علت این امر چه چیز می‌تواند باشد؟

۲- شهرهای نوین‌د اسلامی به جز مدینه، صورت پادگانی داشته‌اند. تفاوت شهرهای پادگانی قدیم مانند کاستروم‌های رومی و شهرهایی چون بصره و کوفه با یک پادگان امروزی چیست؟

۳- مفهوم شهر با ساختار اسلامی چیست؟
۴- آیا شهرهای نوین‌د از این ساختار تبعیت می‌کردند؟

۵- شیراز نیز در قرن اول هجری بجای استخر، برای مرکزیت حکومت اعراب در فارس و بسان شهرهای ساسانی به شکل دایره ساخته شد. چرا؟

۵- آخرین شهر مهم نوین‌د اسلامی شهر بغداد است که در ۱۴۴ هجری به دست برمکیان و طرح منجمان خاندان نوبختی ساخته و افتتاح شد. تأثیر ایجاد دارالحکمه بغداد در شهرهای اسلامی چه بود؟ شهرهای دوران اسلامی ایران، ویژگی مرکزیت حکومت محلی یا مرکزی را حفظ کردند، چرا؟

درس تاریخ شهر در ایران

۲- شهرهاک نو بنیاد ایرانک - اسلامک

پایان بخش الف: شیراز و بغداد